



รายงานผลการดำเนินงาน  
ประจำปีงบประมาณ  
พ.ศ. ๒๕๖๗

Khuankhanun Subdistrict Municipality  
Annual Report 2024



## คำนำ

ท้องถิ่นจะพัฒนาได้อย่างยั่งยืนและมีประสิทธิภาพมากขึ้นเพียงใดนั้น การมีส่วนร่วมของประชาชนในท้องถิ่น จึงมีความสำคัญต่อการพัฒนาในด้านต่างๆ ค่อนข้างมาก ทั้งนี้เนื่องจากการกระจายอำนาจการปกครองของไทยสู่องค์กรปกครองส่วนท้องถิ่นมีวัตถุประสงค์หลักที่สำคัญ คือต้องการให้ประชาชนผู้เป็นเจ้าของท้องถิ่นมีส่วนร่วมในการพัฒนาท้องถิ่นของตนเองอย่างแท้จริง เนื่องจากว่าคนในท้องถิ่นย่อมมีความเข้าใจความต้องการของประชาชนในท้องถิ่นด้วยกัน หรือมีความเข้าใจในปัญหาที่เกิดขึ้นในท้องถิ่นมากกว่ารัฐบาลหรือหน่วยงานส่วนภูมิภาค ดังนั้นขีดความสามารถสูงสุดในการจัดบริการสาธารณะขององค์กรปกครองส่วนท้องถิ่น จึงมีประชาชนเป็นองค์ประกอบและกลไกที่สำคัญในการขับเคลื่อนหรือกำหนดแนวทางการพัฒนาท้องถิ่นของตนเอง

รายงานผลการดำเนินงานฉบับนี้จัดทำขึ้นเพื่อเผยแพร่ประชาสัมพันธ์การดำเนินโครงการและกิจกรรมต่างๆ ในรอบปีงบประมาณ พ.ศ.๒๕๖๗ ซึ่งบุคลากรของเทศบาลตำบลควนขนุน ทั้งฝ่ายบริหาร ฝ่ายสภาเทศบาล ข้าราชการและพนักงานจ้างได้ร่วมแรงร่วมใจกันดำเนินการเพื่อสนองตอบความต้องการของประชาชนและแก้ไขปัญหาตามที่เกิดขึ้น เพื่อให้ประชาชนได้รับประโยชน์สูงสุดและมีความสุข ในขณะเดียวกันรายงานฉบับนี้ก็เป็นเอกสารที่สำคัญสำหรับประชาชนในการตรวจสอบการดำเนินงานต่างๆ ของเทศบาลตำบลควนขนุนในรอบปีงบประมาณ พ.ศ.๒๕๖๗

เทศบาลตำบลควนขนุน

# สารบัญ

คณะผู้บริหาร	๑
สมาชิกสภาเทศบาล	๒
หัวหน้าส่วนราชการ	๕
โครงสร้างองค์กร	๖
สภาพทั่วไปและข้อมูลพื้นฐานที่สำคัญ	๑๓
วิสัยทัศน์ พันธกิจ ยุทธศาสตร์	๑๕
การจัดสรรงบประมาณ	๑๘
การใช้จ่ายงบประมาณ	๒๐
การติดตามและประเมินผลโครงการ	๒๒
สรุปผลการปฏิบัติงานตามเทศบัญญัติงบประมาณรายจ่ายประจำปี	๓๘
งบประมาณนอกเทศบัญญัติงบประมาณรายจ่ายประจำปี	๕๐
สรุปรายรับ/รายจ่าย/รายงานสถานะการคลังงบประมาณทั่วไป	๕๑
สรุปรายรับ/รายจ่าย/รายงานสถานะการคลังงบประมาณรายจ่ายเฉพาะการ	๕๒
ปัญหาอุปสรรค	๕๓
ข้อเสนอแนะในการจัดทำแผนพัฒนาท้องถิ่นในอนาคต	๕๓
ประมวลภาพกิจกรรม ปีงบประมาณ พ.ศ.๒๕๖๗	๕๔
รางวัลที่ได้รับ ปีงบประมาณ พ.ศ.๒๕๖๗	๗๖

ทำเนียบคณะผู้บริหารเทศบาลตำบลควนขนุน



ดาบตำรวจ วิทศน์ ทองพูล  
นายกเทศมนตรี



นายภิเดช วงอรุณ  
รองนายกเทศมนตรี



นายอดิศร เกษม  
รองนายกเทศมนตรี



นายธิตี สิทธิศักดิ์  
เลขาธิการนายกเทศมนตรี



นายประกิต เพชรสุวรรณ  
ที่ปรึกษานายกเทศมนตรี

## ทำเนียบสมาชิกสภาเทศบาลตำบลควนขนุน



นายชาญณรงค์ พันฤทธิ์ดำ  
ประธานสภาเทศบาล



นายพิรศักดิ์ ยอดตระกูล  
รองประธานสภาเทศบาล



นายชยพล จุลบุษรา  
เลขานุการสภาเทศบาล

## ทำเนียบสมาชิกสภาเทศบาลตำบลควนขนุนเขต ๑



นายปลั้ชู้พงษ์ อนณพุดิธาตา  
สมาชิกสภา เขต ๑



นายสว่าง จันทรปาน  
สมาชิกสภา เขต ๑



นายปลั้ชู้พงษ์ อนณพุดิธาตา  
สมาชิกสภา เขต ๑



นางกุลวลี อารัมภจิตต์  
สมาชิกสภา เขต ๑



นายอภิชาติ ขุนพลช่วย  
สมาชิกสภา เขต ๑

## ทำเนียบสมาชิกสภาเทศบาลตำบลควนขนุนเขต ๒



นายพันเลิศ จันทนูปถัมภ์  
สมาชิกสภา เขต ๒



นายโสภณ บุนยาดิษฐ์  
สมาชิกสภา เขต ๒



นายกฤษภ แสงสมบูรณ์  
สมาชิกสภา เขต ๒



นางนุชนารถ วรรณเปรม  
สมาชิกสภา เขต ๒



นายอนิสร วงษ์สวัสดิ์  
สมาชิกสภา เขต ๒

## ทำเนียบหัวหน้าส่วนราชการ



นายไพรัช ด้วงแก้ว  
ปลัดเทศบาล



นายอานนท์ กิตยากาญจน์กุล  
รองปลัดเทศบาล



นางสาวรัตนา หมื่นเทพ  
หัวหน้าสำนักปลัดเทศบาล



นางสาววาสนา ชำระ  
ผู้อำนวยการกองคลัง



นายศิวกร ชุมช  
ผู้อำนวยการกองช่าง



นางธัญญฉัตร ไหมทิพย์  
ผู้อำนวยการกองสาธารณสุขและ  
สิ่งแวดล้อม

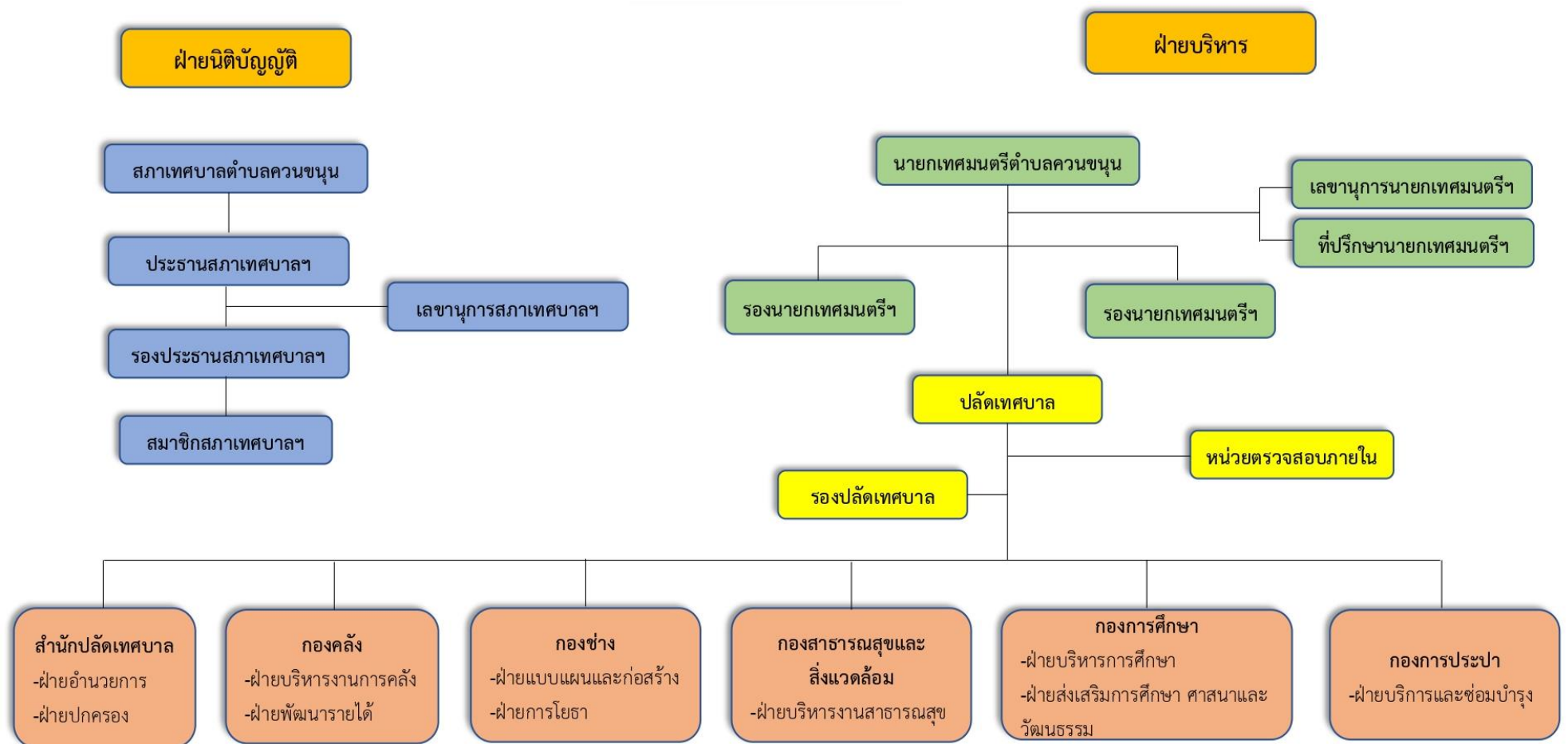


นายศิวกร ชุมช  
ผู้อำนวยการกองช่าง รักษาราชการแทน  
ผู้อำนวยการกองการประปา



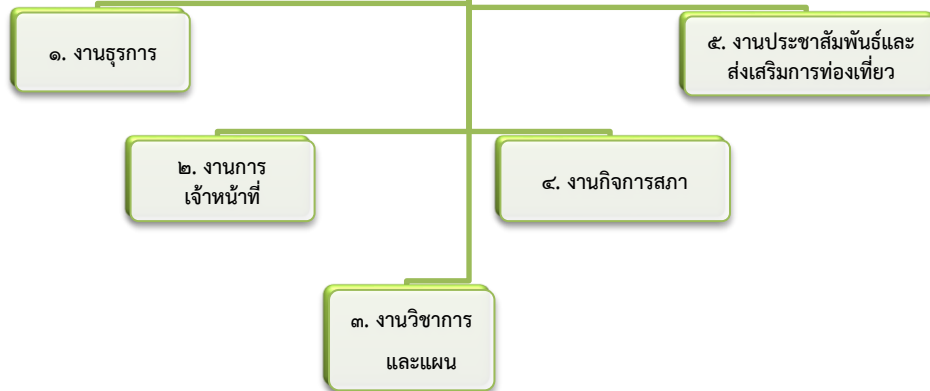
นายพงศ์มังกคน ข้างแก้ว  
ผู้อำนวยการกองการศึกษา

## โครงสร้างเทศบาลตำบลควนขนุน

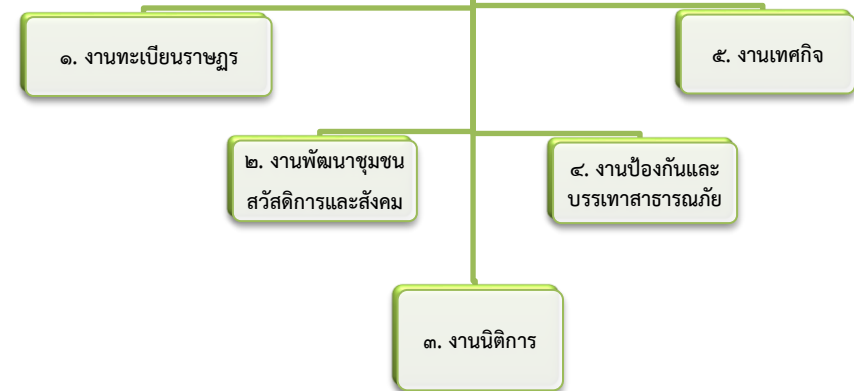


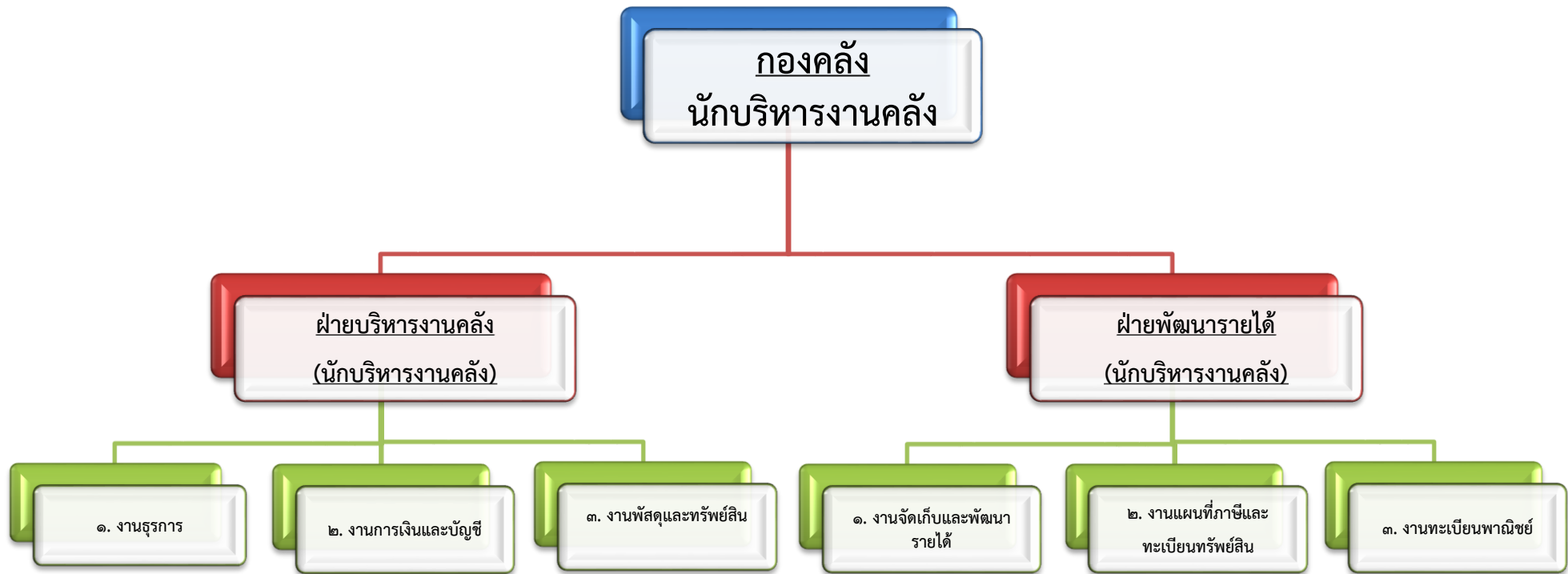
สำนักปลัดเทศบาล  
นักบริหารงานทั่วไป

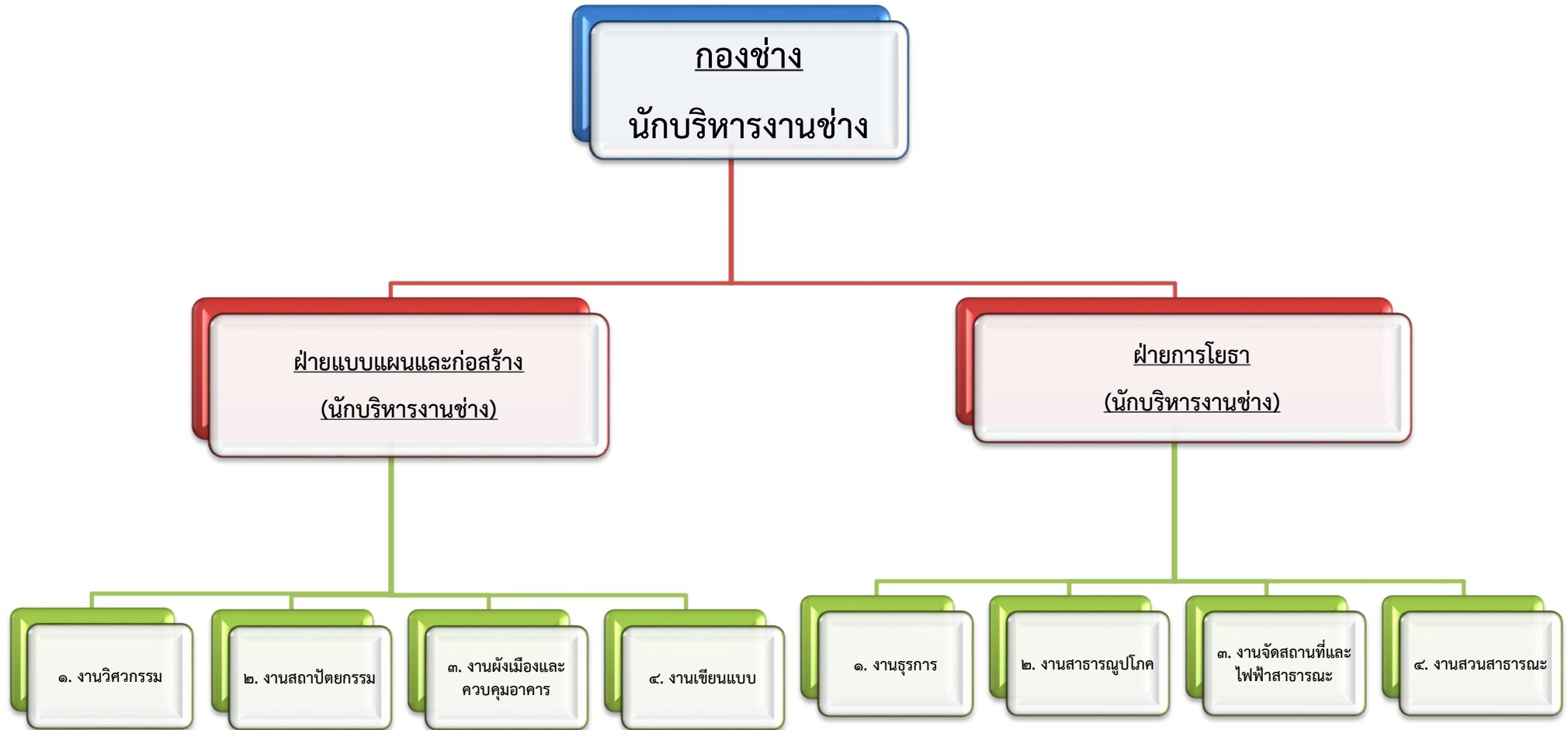
ฝ่ายอำนวยการ  
(นักบริหารงานทั่วไป)



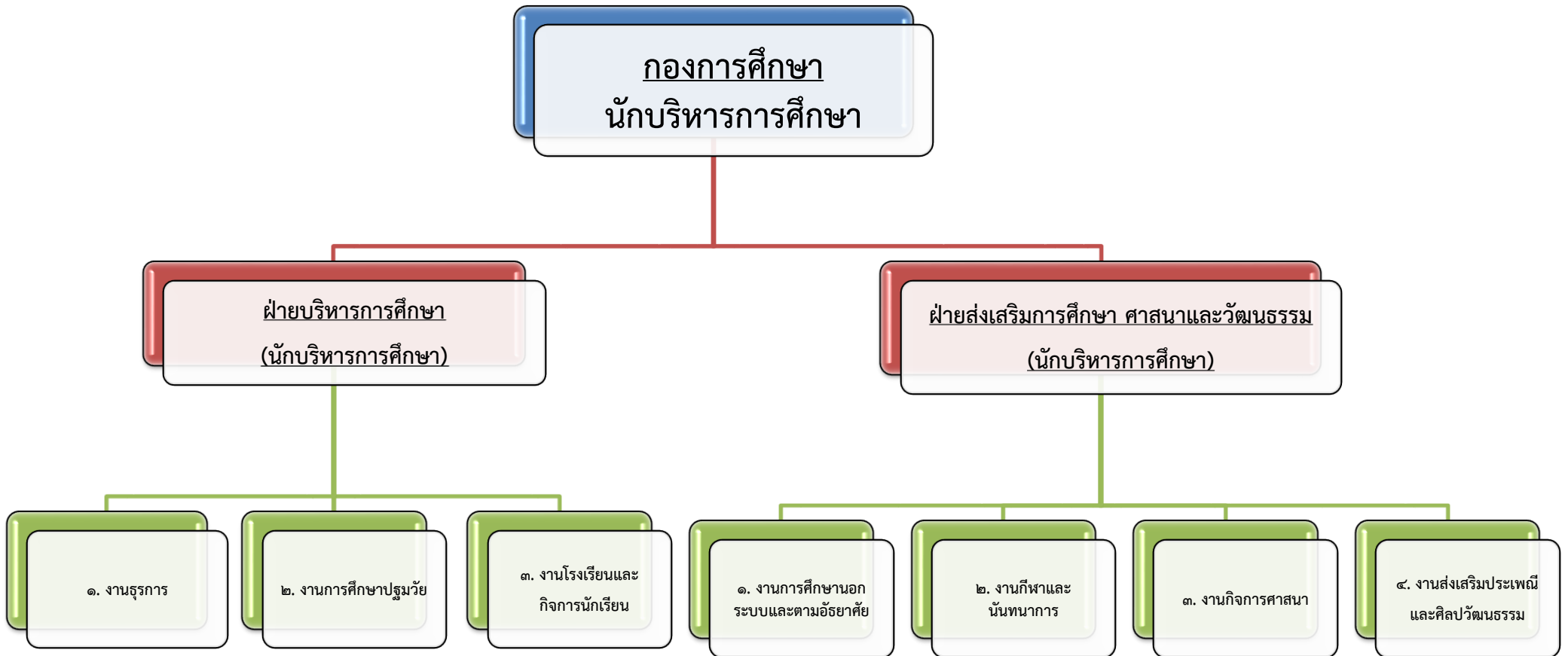
ฝ่ายปกครอง  
(นักบริหารงานทั่วไป)

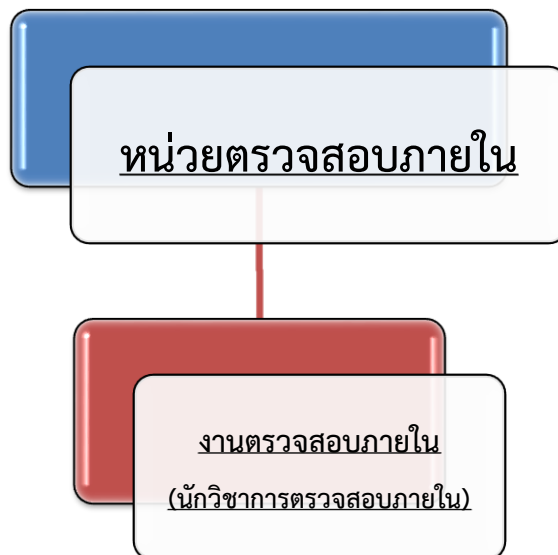
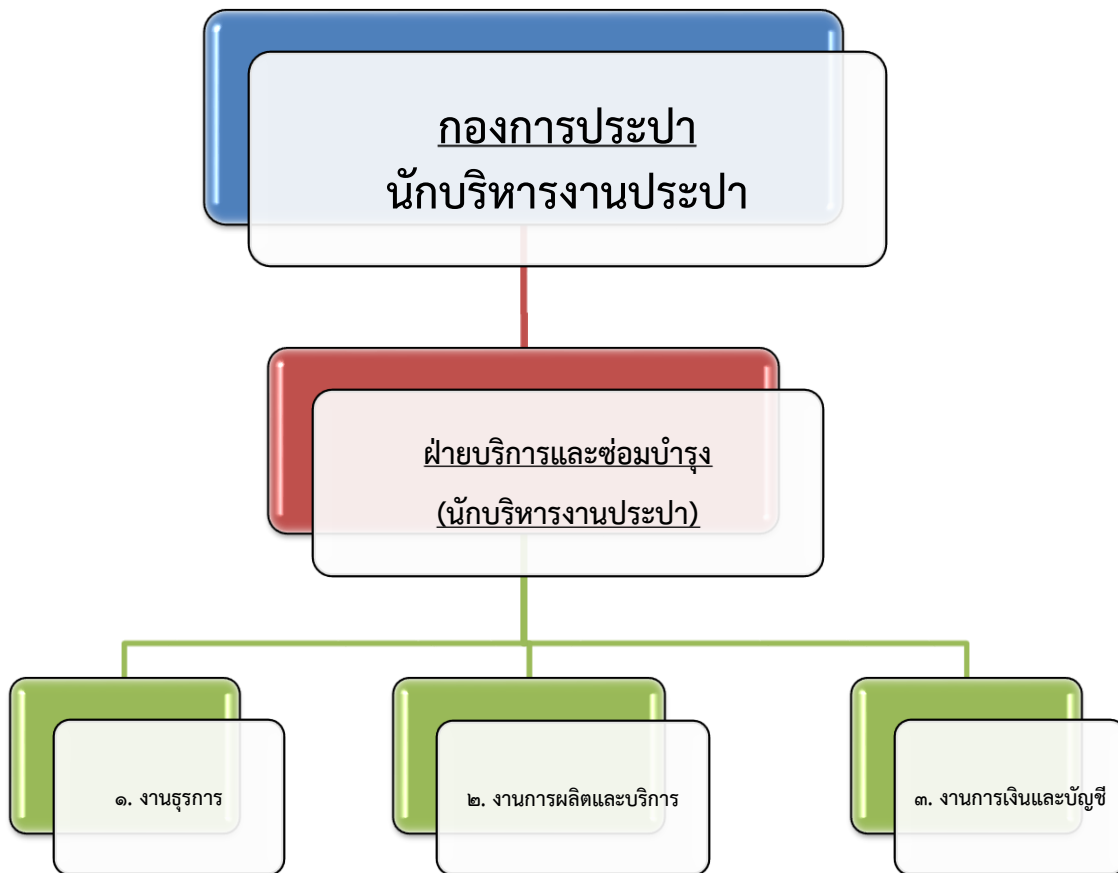














## สภาพทั่วไปและข้อมูลพื้นฐานเทศบาลตำบลควนขนุน

### ความเป็นมาของเทศบาล

จากคำบอกเล่าของผู้รู้ในพื้นที่ ตำบลควนขนุนเป็นตำบลเก่าแก่มาแต่ดั้งเดิม ไม่ปรากฏว่าย้ายมาจากที่ใดและไม่ปรากฏปีที่จัดตั้ง สำหรับชื่อที่เรียก “บ้านควนขนุน” มีมาตั้งแต่รัชสมัยพระบาทสมเด็จพระจุลจอมเกล้าเจ้าอยู่หัว รัชกาลที่ ๕ ซึ่งความเป็นมาของชื่อ “บ้านควนขนุน” สืบเนื่องมาจากแต่ก่อนตำบลควนขนุนบริเวณนี้มีต้นขนุนอยู่ ๑ ต้น วันหนึ่งมีพระภิกษุเดินผ่านมาได้กลิ่นหอมของขนุนสุก แต่เมื่อมองหาผลบนต้นกลับไม่พบทั้งที่ยังมีกลิ่นหอมอยู่เหมือนเดิม จึงลองช่วยกันขุดใต้ดินบริเวณต้นขนุน พบขนุนมีลักษณะผิวสีทองจึงได้ช่วยกันนำขึ้นมาและนำไปถวายพระยาอภัยบริรักษ์ (เจ้าเมืองพัทลุงคนสุดท้ายและเป็นผู้ว่าราชการเมืองพัทลุงคนแรก) เจ้าเมืองพัทลุงประทับใจมากที่มีของแปลกประหลาดจึงได้ประทานรางวัลชั่งเงินชั่งทอง และประทานชื่อบริเวณนั้นว่า “บ้านควนขนุน” ต่อมาในรัชสมัยพระบาทสมเด็จพระมงกุฎเกล้าเจ้าอยู่หัว รัชกาลที่ ๖ ได้ทรงดำเนิการจัดระบบการปกครองท้องถิ่นต่อเนื่อง โดยทรงจัดให้มีการปกครองตนเองแบบเทศบาลขึ้นในบริเวณวังพญาไท เมื่อปี พ.ศ.๒๔๖๑ โดยโปรดเกล้าพระราชทานนามว่า “ดุสิตธานี” ซึ่งเป็นรูปแบบทดลองการปกครองท้องถิ่นต่อมาในรัชสมัยรัชกาลที่ ๗ พระบาทสมเด็จพระปกเกล้าเจ้าอยู่หัว ทรงจัดตั้งคณะกรรมการจัดการประชาธิปไตย (Municipality) ขึ้นในปีพ.ศ. ๒๔๗๐ ซึ่งทำหน้าที่ศึกษาดูงานกิจการสุขาภิบาลตามหัวเมืองต่างๆ ทั้งในประเทศและประเทศเพื่อนบ้านเพื่อทำรายงานประกอบการพิจารณาจัดตั้งการประชาธิปไตยหรือเทศบาล จนกระทั่งปี พ.ศ.๒๔๗๖ ได้มีการตราพระราชบัญญัติจัดระเบียบเทศบาล พุทธศักราช ๒๔๗๖ ขึ้น ซึ่งถือว่าเป็นกฎหมายฉบับแรกตามพระราชบัญญัติจัดระเบียบบริหารตนเองของเทศบาล ต่อมาในปี พ.ศ.๒๔๗๘ ได้มีการจัดตั้งเทศบาลเป็นครั้งแรกตามพระราชบัญญัติจัดระเบียบเทศบาล พ.ศ.๒๔๗๖ โดยการยกฐานะสุขาภิบาลที่มีอยู่เดิม ๓๕ แห่งขึ้นเป็นเทศบาลและได้มีการปรับปรุงกฎหมายดังกล่าวอยู่เป็นระยะ เช่น ในปี พ.ศ.๒๔๘๑ และ พ.ศ.๒๔๙๖ ได้มีการตราพระราชบัญญัติเทศบาล พ.ศ. ๒๔๙๖ ขึ้นใช้แทนกฎหมายเดิมทั้งหมด และได้มีการแก้ไขหลายครั้ง ซึ่งครั้งที่สำคัญคือการปรับปรุงแก้ไข พ.ร.บ.เทศบาล พ.ศ.๒๔๙๖ โดย พ.ร.บ.เทศบาล (ฉบับที่ ๑๐) พ.ศ.๒๕๔๒ เพื่อให้สอดคล้องกับบทบัญญัติในรัฐธรรมนูญแห่งราชอาณาจักรไทย พ.ศ.๒๕๔๐ และปรับปรุงแก้ไข พ.ร.บ.เทศบาล พ.ศ.๒๕๔๖ โดย พ.ร.บ.เทศบาล (ฉบับที่ ๑๑) พ.ศ.๒๕๔๓ มีหลักการที่สำคัญคือ การแก้ไขโครงสร้างเทศบาลให้ประกอบด้วย สภาเทศบาลและคณะเทศมนตรี หรือนายกเทศมนตรีตามเจตนารมณ์ของประชาชนในเขตเทศบาลและในปัจจุบันตาม พ.ร.บ.เทศบาล พ.ศ.๒๕๔๖ แก้ไขเพิ่มเติมถึง (ฉบับที่ ๑๓) พ.ศ.๒๕๕๒ ได้กำหนดให้องค์กรเทศบาล ประกอบด้วยสภาเทศบาลกับนายกเทศมนตรีเท่านั้น ซึ่งนายกเทศมนตรีจะมาจากการเลือกตั้งโดยตรงของประชาชน ตามกฎหมายว่าด้วยการเลือกตั้งสมาชิกสภาท้องถิ่นหรือผู้บริหารท้องถิ่น

## ประวัติความเป็นมาของเทศบาลตำบลควนขนุน

เทศบาลตำบลควนขนุน เดิมมีฐานะเป็นสุขาภิบาลตามประกาศกระทรวงมหาดไทย ในราชกิจจานุเบกษา ฉบับพิเศษ หน้า ๙๖ เล่มที่ ๗๓ ตอนที่ ๗๕ ลงวันที่ ๒๐ กันยายน ๒๔๙๙ และได้เปลี่ยนแปลงฐานะจากสุขาภิบาล เป็นเทศบาลตำบลควนขนุน ตามพระราชบัญญัติเปลี่ยนแปลงฐานะจากสุขาภิบาลเป็นเทศบาล พ.ศ.๒๕๔๒ ตามประกาศราชกิจจานุเบกษา เล่มที่ ๑๑๖ ตอนที่ ๙ ก ลงวันที่ ๒๔ กุมภาพันธ์ ๒๕๔๒ และมีผลบังคับใช้เมื่อวันที่ ๒๕ พฤษภาคม พ.ศ. ๒๕๔๒

## ประชากร

จำนวนประชากรตามทะเบียนบ้าน มีจำนวนทั้งสิ้น ๑,๙๕๙ คน ประกอบด้วยประชากรชาย ๘๘๙ คน ประชากรหญิง ๑,๐๗๐ คน มีจำนวนครัวเรือนทั้งหมด ๑,๒๑๐ ครัวเรือน (ข้อมูล ณ วันที่ ๓๐ กันยายน พ.ศ.๒๕๖๗)

## ขนาดและที่ตั้งทางภูมิศาสตร์

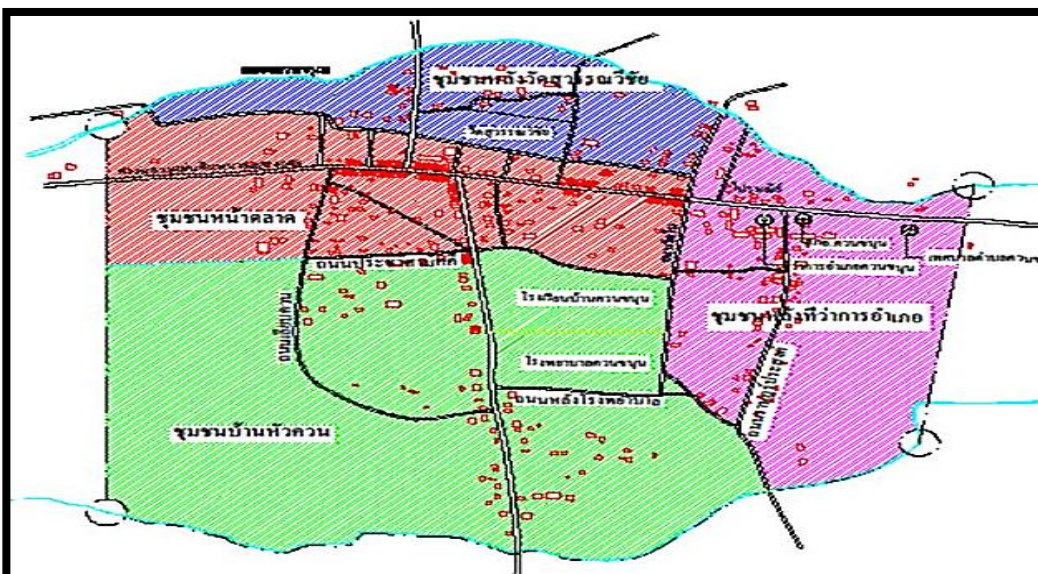
เทศบาลตำบลควนขนุนตั้งอยู่บริเวณตอนกลางของอำเภอควนขนุน จังหวัดพัทลุงตามทางหลวงแผ่นดิน หมายเลข ๔๐๔๘ โดยมีพื้นที่บางส่วนเป็นของหมู่ที่ ๕ และหมู่ที่ ๙ ตำบลควนขนุนอำเภอควนขนุนจังหวัดพัทลุง ตั้งอยู่ทางทิศเหนือของศาลากลางจังหวัดพัทลุง โดยห่างจากตัวจังหวัดพัทลุงตามเส้นทางหลวงจังหวัดพัทลุง - ควนขนุน ระยะทางโดยประมาณ ๑๗ กิโลเมตร และห่างจากกรุงเทพมหานครระยะทางประมาณ ๘๑๕ กิโลเมตรเทศบาลตำบลควนขนุนมีพื้นที่ประมาณ ๐.๙ ตารางกิโลเมตรหรือประมาณ ๕๖๒.๕ ไร่ มีอาณาเขตติดต่อกับพื้นที่ใกล้เคียง ดังนี้

ทิศเหนือหลักเขตที่ ๑ (N ๘๕๕๔๖๖.๑๗ E ๖๑๐๗๑๖.๘๗) ริมคลองควนขนุน (คลองท่าแนะ) เลียบตามฝั่งเหนือของคลองไปทางทิศตะวันออกถึงหลักเขตที่ ๒ ติดต่อกับหมู่ที่ ๕ ของตำบลควนขนุน อำเภอควนขนุน จังหวัดพัทลุง

ทิศตะวันออกจากหลักเขตที่ ๒ (N ๘๕๕๒๔๙.๙๑ E ๖๑๑๘๐๓.๔๖) เป็นเส้นตั้งฉากกับถนนควนขนุน-ทะเลน้อย ไปทางทิศใต้ถึงฝั่งใต้ของเหมืองน้ำใต้ควน ซึ่งเป็นหลักเขตที่ ๓ ติดต่อกับหมู่ที่ ๕ ของตำบลควนขนุน อำเภอควนขนุน จังหวัดพัทลุง

ทิศใต้จากหลักเขตที่ ๓ (N ๘๕๔๗๒๙.๘๗ E ๖๑๑๗๙๓.๒๙) เลียบฝั่งใต้ของเหมืองน้ำใต้ควนไปทางทิศตะวันตก และหลักเขตที่ ๔ ติดต่อกับหมู่ที่ ๘ ตำบลโตนดด้วน อำเภอควนขนุน จังหวัดพัทลุง

ทิศตะวันตกจากหลักเขตที่ ๔ (N ๘๕๔๓๘๕.๕๓ E ๖๑๐๖๐๓.๘๗) ไปทางทิศเหนือถึงหลักเขตที่ ๑ ติดต่อกับหมู่ที่ ๙ ตำบลควนขนุน อำเภอควนขนุน จังหวัดพัทลุง



# วิสัยทัศน์

“บ้านเมืองสะอาด คุณภาพชีวิตดี เศรษฐกิจมั่นคง บริการโปร่งใส ใส่ใจประชาชน”  
“Clean town, Good quality life, Stable economy, Clearly services, Care all people”

## พันธกิจ

๑. สถาบันหลักของชาติ มีความเข้มแข็งเป็นศูนย์กลางยึดเหนี่ยวจิตใจของประชาชน
๒. ชุมชน มีความเข้มแข็งในการดูแลตนเองให้มีความปลอดภัยจากภัยคุกคามในทุกรูปแบบ
๓. ประชาชนมีความมั่นคงปลอดภัยในชีวิตและทรัพย์สินเพิ่มขึ้น
๔. โครงสร้างพื้นฐานได้มาตรฐานและคุณภาพดีขึ้น
๕. ผลผลิตทางการเกษตร ผลิตภัณฑ์ชุมชนมีคุณภาพและมูลค่าเพิ่มมากขึ้น
๖. เศรษฐกิจฐานรากมีความมั่นคงพึ่งพาตนเองได้
๗. แหล่งท่องเที่ยวในชุมชนได้รับการพัฒนาตามมาตรฐานและได้ประชาสัมพันธ์ให้เป็นที่รู้จัก
๘. คนเทศบาลตำบลควนขนุน เป็นคนดี คนเก่งมีการพัฒนาอย่างสมดุลรอบด้าน ทั้งด้านร่างกาย สติปัญญา และคุณธรรม จริยธรรม เป็นผู้มีความรู้และทักษะในศตวรรษที่ ๒๑
๙. คนเทศบาลตำบลควนขนุน มีสุขภาวะที่ดีขึ้น
๑๐. คนเทศบาลตำบลควนขนุน รักการออกกำลังกาย เล่นกีฬา และนันทนาการ
๑๑. คนเทศบาลตำบลควนขนุน มีจิตสำนึกในการอนุรักษ์ สืบสานศิลปะ ประเพณี วัฒนธรรมและภูมิปัญญาท้องถิ่น
๑๒. คนเทศบาลตำบลควนขนุน ปฏิบัติตนได้ตามหลักศาสนา
๑๓. ทรัพยากรธรรมชาติและสิ่งแวดล้อม มีความสมบูรณ์อย่างสมดุลและยั่งยืน
๑๔. ประชาชนมีส่วนร่วมในการพัฒนาท้องถิ่น
๑๕. องค์กรปกครองส่วนท้องถิ่นมีประสิทธิภาพสูง ตามหลักธรรมาภิบาลในการจัดบริการและกิจกรรมสาธารณะ เพื่อตอบสนองความต้องการของประชาชน

## ยุทธศาสตร์การพัฒนา เทศบาลตำบลควนขนุน

### ยุทธศาสตร์ที่ ๑ การเสริมสร้างความมั่นคง

เป้าประสงค์	กลยุทธ์
๑. สถาบันหลักของชาติ มีความเข้มแข็งเป็นศูนย์กลางยึดเหนี่ยวจิตใจของประชาชน	๑. เสริมสร้างให้ประชาชน รัก ยึดมั่น และธำรงรักษาไว้ซึ่งสถาบันหลักของชาติ
๒. ชุมชน มีความเข้มแข็งในการดูแลตนเองให้มีความปลอดภัยจากภัยคุกคามในทุกรูปแบบ	๒. เสริมสร้างภูมิคุ้มกันจากภัยคุกคามในทุกรูปแบบ (อาทิ ยาเสพติด โรคติดต่อ ภัยธรรมชาติ ไซเบอร์ การค้ามนุษย์)
๓. ประชาชนมีความมั่นคงปลอดภัยในชีวิตและทรัพย์สินเพิ่มขึ้น	๓. สร้างความมั่นคง ปลอดภัย ในชีวิตและทรัพย์สินของประชาชน
	๔. ส่งเสริมการป้องกัน บรรเทาสาธารณภัยและการรักษาความสงบเรียบร้อย

**ยุทธศาสตร์ที่ ๒ การพัฒนาโครงสร้างพื้นฐานและระบบโลจิสติกส์**

เป้าประสงค์	กลยุทธ์
๑. โครงสร้างพื้นฐานได้มาตรฐานและคุณภาพดีขึ้น	๑. พัฒนาระบบโครงสร้างพื้นฐาน สาธารณูปโภค และสาธารณูปการ ๒. สนับสนุนการจัดทำและปรับปรุงผังเมือง

**ยุทธศาสตร์ที่ ๓ การสร้างความเข้มแข็งภาคเกษตรและระบบเศรษฐกิจ**

เป้าประสงค์	กลยุทธ์
๑. ผลผลิตทางการเกษตร ผลิตภัณฑ์ชุมชนมีคุณภาพและมูลค่าเพิ่มมากขึ้น ๒. เศรษฐกิจฐานรากมีความมั่นคงพึ่งพาตนเองได้	๑. ส่งเสริมการประกอบอาชีพตามหลักปรัชญาเศรษฐกิจพอเพียง ๒. ส่งเสริมการสร้างมูลค่าเพิ่มสินค้าทางการเกษตรและผลิตภัณฑ์ชุมชน ๓. ส่งเสริมให้มีความมั่นคงทางเศรษฐกิจฐานรากทั้งในระดับครัวเรือน และชุมชน ๔. ส่งเสริมการสร้างองค์ความรู้ เทคโนโลยีและนวัตกรรมการผลิตเพื่อสร้างมูลค่าทางเศรษฐกิจ ๕. ก่อสร้างและบำรุงรักษาแหล่งน้ำเพื่อการเกษตร

**ยุทธศาสตร์ที่ ๔ การส่งเสริมการท่องเที่ยวชุมชน**

เป้าประสงค์	กลยุทธ์
๑. แหล่งท่องเที่ยวในชุมชนได้รับการพัฒนาตามมาตรฐานและได้ประชาสัมพันธ์ให้เป็นที่รู้จัก	๑. พัฒนาโครงสร้างพื้นฐานและสิ่งอำนวยความสะดวกให้มีความพร้อมรองรับการท่องเที่ยว ๒. ส่งเสริมสนับสนุนการจัดกิจกรรมท่องเที่ยวเชิงเกษตร วัฒนธรรม ประเพณี และท่องเที่ยวชุมชน ๓. ส่งเสริมสนับสนุนการบริหารจัดการการท่องเที่ยว

**ยุทธศาสตร์ที่ ๕ การพัฒนาและเสริมสร้างศักยภาพทรัพยากรมนุษย์**

เป้าประสงค์	กลยุทธ์
๑. คนเทศบาลตำบลควนขนุน เป็นคนดี คนเก่ง มีการพัฒนาอย่างสมดุลรอบด้าน ทั้งด้านร่างกาย สติปัญญา และคุณธรรม จริยธรรม เป็นผู้มีความรู้และทักษะในศตวรรษที่ ๒๑ ๒. คนเทศบาลตำบลควนขนุน มีสุขภาวะที่ดีขึ้น ๓. คนเทศบาลตำบลควนขนุน รักการออกกำลังกาย เล่นกีฬา และนันทนาการ	๑. พัฒนาคุณภาพการจัดการศึกษา ในระบบ นอกระบบ และตามอัธยาศัยเพื่อการเรียนรู้ตลอดชีวิต ๒. พัฒนาคุณภาพชีวิต เด็ก เยาวชน สตรี ผู้สูงอายุ ผู้พิการ และผู้ด้อยโอกาส ๓. ส่งเสริมสนับสนุนให้มีการพัฒนารูปแบบและกิจกรรมการสร้างสุขภาวะทุกช่วงวัย โดยให้ความสำคัญกับผู้สูงอายุ คนพิการและกลุ่มคนเปราะบาง ๔. สนับสนุนการป้องกันโรค การควบคุมโรค ๕. ส่งเสริมสนับสนุนการออกกำลังกาย การเล่นกีฬา และนันทนาการ

**ยุทธศาสตร์ที่ ๖ การส่งเสริม ศาสนา ศิลปะ ประเพณี วัฒนธรรมและภูมิปัญญาท้องถิ่น**

เป้าประสงค์	กลยุทธ์
๑. คนเทศบาลตำบลควนขนุน มีจิตสำนึกในการอนุรักษ์ สืบสานศิลปะ ประเพณี วัฒนธรรมและภูมิปัญญาท้องถิ่น ๒. คนเทศบาลตำบลควนขนุน ปฏิบัติตนได้ตามหลักศาสนา	๑. ส่งเสริมสนับสนุนการจัดกิจกรรม อนุรักษ์สืบสาน ประเพณี วัฒนธรรม และภูมิปัญญาท้องถิ่น ๒. ส่งเสริมสนับสนุนศาสนา ให้มีความเข้มแข็งเป็นศูนย์รวมในการบ่มเพาะยึดเหนี่ยวจิตใจ

**ยุทธศาสตร์ที่ ๗ การพัฒนาทรัพยากรธรรมชาติและสิ่งแวดล้อม**

เป้าประสงค์	กลยุทธ์
๑. ทรัพยากรธรรมชาติและสิ่งแวดล้อม มีความสมบูรณ์อย่างสมดุลและยั่งยืน	๑. ส่งเสริมการอนุรักษ์ฟื้นฟูทรัพยากรธรรมชาติและสิ่งแวดล้อม ๒. เพิ่มประสิทธิภาพการบริหารจัดการทรัพยากรน้ำอย่างยั่งยืน

**ยุทธศาสตร์ที่ ๘ การพัฒนาประสิทธิภาพการบริหารจัดการองค์กรปกครองส่วนท้องถิ่น**

เป้าประสงค์	กลยุทธ์
๑. ประชาชนมีส่วนร่วมในการพัฒนาท้องถิ่น ๒. องค์กรปกครองส่วนท้องถิ่นมีประสิทธิภาพสูงตามหลักธรรมาภิบาลในการจัดบริการและกิจการมสาธารณะเพื่อตอบสนองความต้องการของประชาชน	๑. ส่งเสริมการมีส่วนร่วมของประชาชนในการพัฒนาท้องถิ่น ๒. พัฒนาประสิทธิภาพการบริหารจัดการและการจัดระบบบริการที่ทันสมัยสู่องค์กรภาครัฐ ๔.๐ ๓. สร้างภาพลักษณ์ที่ดีขององค์กรปกครองส่วนท้องถิ่นด้วยการประชาสัมพันธ์ข้อมูลข่าวสารเชิงรุก

# การติดตามและประเมินผลแผนพัฒนาท้องถิ่น

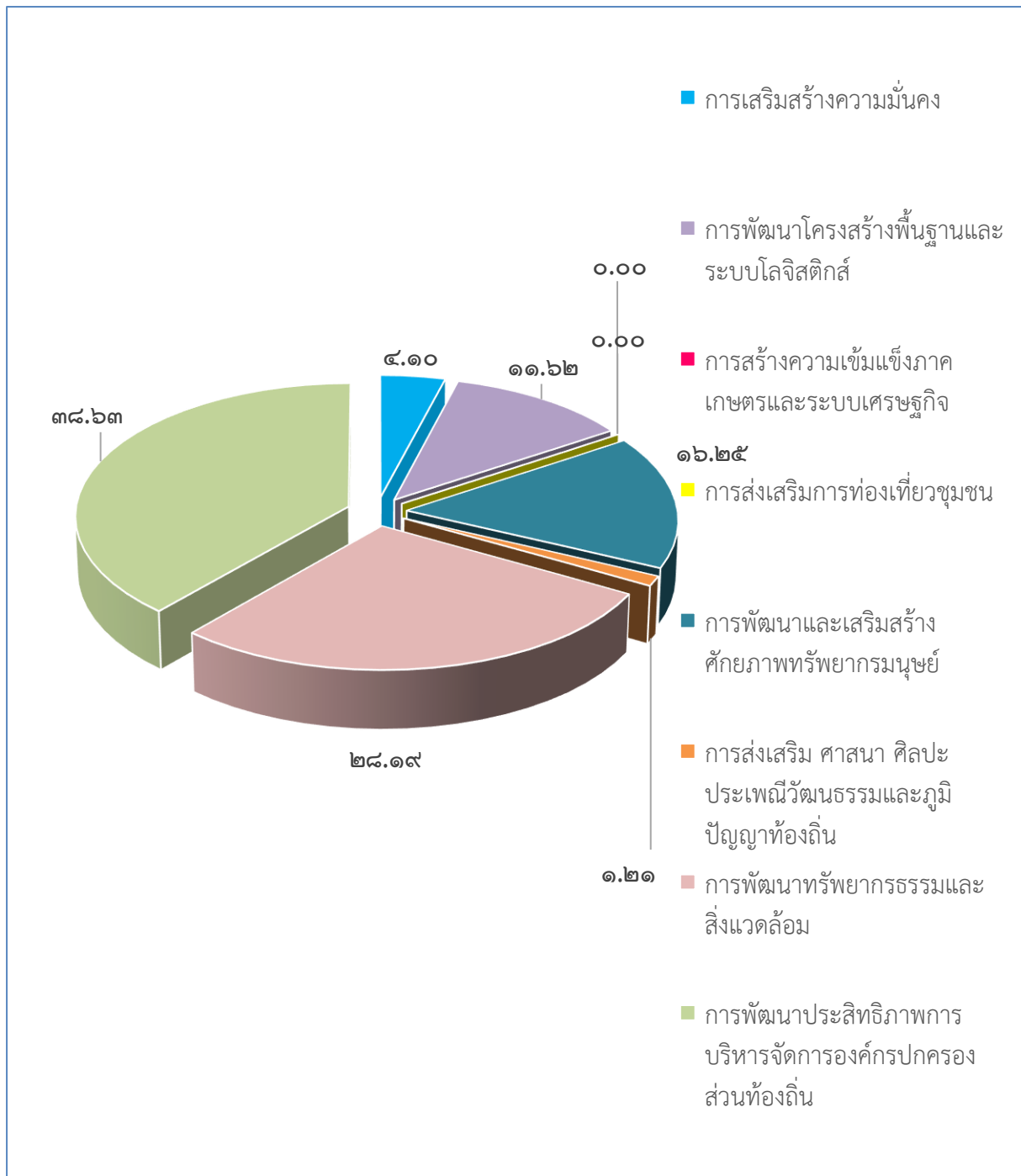
## การติดตามและประเมินผลยุทธศาสตร์

### การจัดสรรงบประมาณ

ผู้บริหารเทศบาลตำบลควนขนุน ได้ประกาศใช้เทศบัญญัติงบประมาณรายจ่ายประจำปีงบประมาณ พ.ศ.๒๕๖๗ เมื่อวันที่ ๒๗ กันยายน ๒๕๖๖ โดยนำโครงการจากแผนพัฒนาท้องถิ่น (พ.ศ.๒๕๖๖-๒๕๗๐) เฉพาะโครงการในปี พ.ศ.๒๕๖๗ จำนวน ๑๓๔ โครงการ มาดำเนินการ จำนวน ๖๙ โครงการ (เทศบัญญัติ จำนวน ๖๗ โครงการ เงินอุดหนุน จำนวน ๒ โครงการ) คิดเป็นร้อยละ ๕๑.๔๙ จำนวนงบประมาณที่จัดสรร ๙,๑๑๔,๑๙๐ บาท สามารถแยกตามยุทธศาสตร์ ดังตารางต่อไปนี้

ยุทธศาสตร์	โครงการจาก แผนพัฒนา ท้องถิ่น ปี พ.ศ.๒๕๖๗	โครงการบรรจุ เทศบัญญัติ /เงินอุดหนุน	งบประมาณ ที่จัดสรร
ยุทธศาสตร์ที่ ๑ การเสริมสร้างความมั่นคง	๑๘	๑๒	๓๗๔,๐๐๐
ยุทธศาสตร์ที่ ๒ การพัฒนาโครงสร้างพื้นฐานและระบบโลจิสติกส์	๕	๒	๑,๐๕๙,๐๐๐
ยุทธศาสตร์ที่ ๓ การสร้างความเข้มแข็งภาคเกษตรและระบบเศรษฐกิจ	๗	๐	๐
ยุทธศาสตร์ที่ ๔ การส่งเสริมการท่องเที่ยวชุมชน	๒	๐	๐
ยุทธศาสตร์ที่ ๕ การพัฒนาและเสริมสร้างศักยภาพทรัพยากรมนุษย์	๕๐	๒๑	๑,๔๙๕,๙๑๐
ยุทธศาสตร์ที่ ๖ การส่งเสริม ศาสนา ศิลปะ ประเพณีวัฒนธรรมและภูมิปัญญาท้องถิ่น	๗	๕	๑๑๐,๐๐๐
ยุทธศาสตร์ที่ ๗ การพัฒนาทรัพยากรธรรมชาติและสิ่งแวดล้อม	๑๒	๖	๒,๕๖๙,๒๐๐
ยุทธศาสตร์ที่ ๘ การพัฒนาประสิทธิภาพการบริหารจัดการองค์กรปกครองส่วนท้องถิ่น	๓๓	๒๓	๓,๕๐๖,๐๘๐
<b>รวม</b>	<b>๑๓๔</b>	<b>๖๙</b>	<b>๙,๑๑๔,๑๙๐</b>

## แผนภูมิ แสดงร้อยละของงบประมาณที่ได้รับจัดสรร ปีงบประมาณ พ.ศ.๒๕๖๗



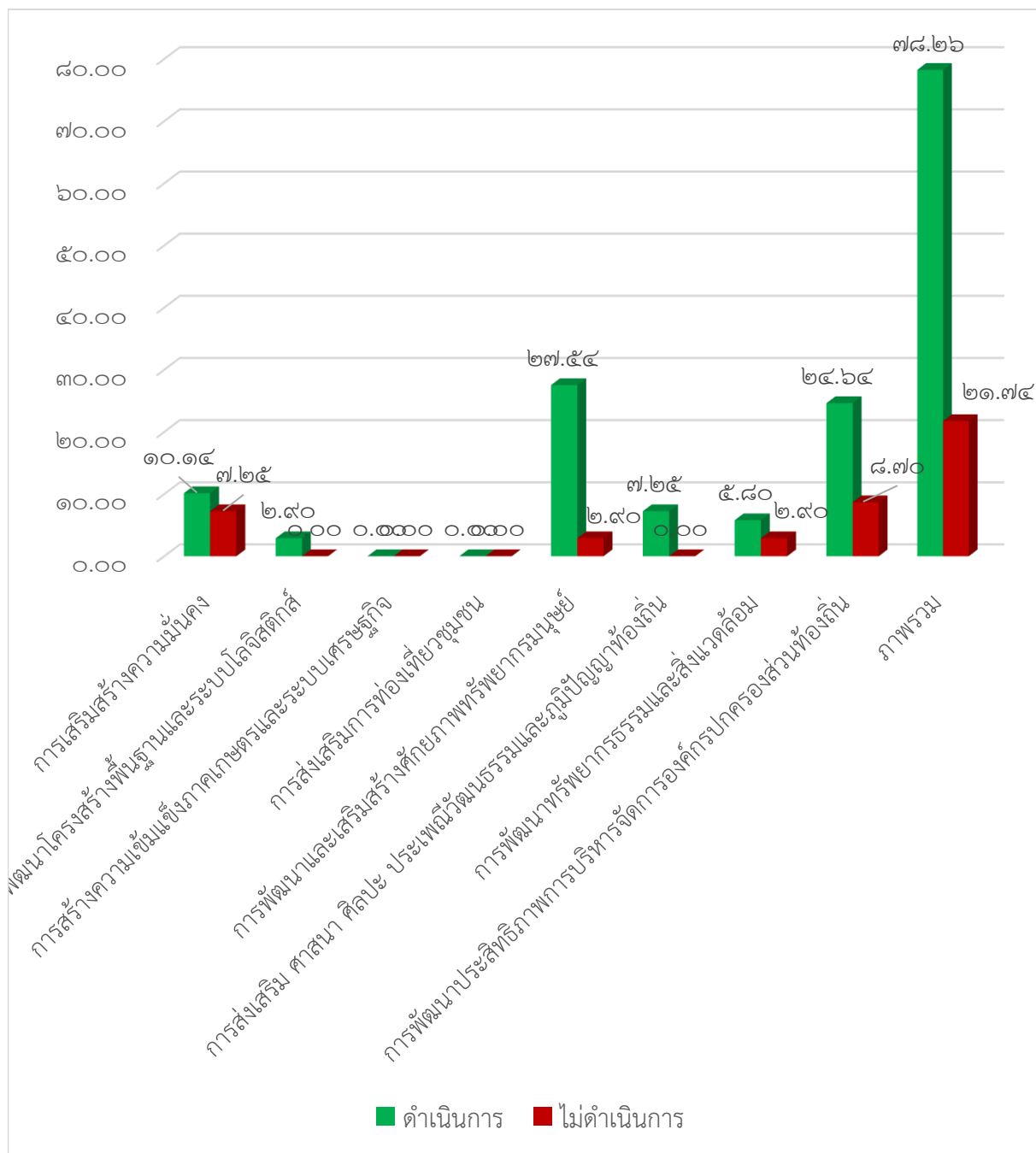
จากแผนภูมิดังกล่าวพบว่า ปีงบประมาณ พ.ศ.๒๕๖๗ เทศบาลตำบลควนขนุนได้เน้นให้ความสำคัญ การพัฒนาประสิทธิภาพการบริหารจัดการองค์กรปกครองส่วนท้องถิ่น เป็นลำดับแรก รองลงมา การพัฒนา ทรัพยากร ธรรมชาติและสิ่งแวดล้อม การพัฒนาและเสริมสร้างศักยภาพทรัพยากรมนุษย์ การพัฒนาโครงสร้าง พื้นฐานและระบบโลจิสติกส์ การเสริมสร้างความมั่นคง และการส่งเสริมศาสนา ศิลปะ ประเพณีวัฒนธรรมและ ภูมิปัญญาท้องถิ่น ตามลำดับ

## การใช้จ่ายงบประมาณ

ในปีงบประมาณ พ.ศ.๒๕๖๗ เทศบาลตำบลควนขนุน ได้จัดสรรงบประมาณโครงการพัฒนาไว้ จำนวน ๖๙ โครงการ งบประมาณ จำนวน ๙,๑๑๔,๑๙๐ บาท โดยแยกตามยุทธศาสตร์ ดังตารางต่อไปนี้

ยุทธศาสตร์การพัฒนา	เทศบัญญัติ/ เงินอุดหนุน		ดำเนินการแล้ว		ไม่ดำเนินการ		การเบิกจ่าย	
	โครงการ	งบประมาณ	โครงการ	ร้อยละ	โครงการ	ร้อยละ	งบประมาณ	ร้อยละ
๑. การเสริมสร้างความมั่นคง	๑๒	๓๗๔,๐๐๐	๗	๑๐.๑๔	๕	๗.๒๕	๑๒๘,๑๐๐	๑.๔๑
๒. การพัฒนาโครงสร้างพื้นฐานและระบบโลจิสติกส์	๒	๑,๐๕๙,๐๐๐	๒	๒.๙๐	๐	๐	๑,๐๕๙,๐๐๐	๑๑.๖๒
๓. การสร้างความเข้มแข็งภาคเกษตรและระบบเศรษฐกิจ	๐	๐	๐	๐	๐	๐	๐	๐
๔. การส่งเสริมการท่องเที่ยวชุมชน	๐	๐	๐	๐	๐	๐	๐	๐
๕. การพัฒนาและเสริมสร้างศักยภาพทรัพยากรมนุษย์	๒๑	๑,๔๙๕,๙๑๐	๑๙	๒๗.๕๔	๒	๒.๙๐	๑,๑๙๖,๕๙๖	๑๓.๑๓
๖. การส่งเสริมศาสนา ศิลปะ ประเพณี วัฒนธรรมและภูมิปัญญาท้องถิ่น	๕	๑๑๐,๐๐๐	๕	๗.๒๕	๐	๐	๘๙,๓๔๒	๐.๙๘
๗. การพัฒนาทรัพยากรธรรมชาติและสิ่งแวดล้อม	๖	๒,๕๖๙,๒๐๐	๔	๕.๘๐	๒	๒.๙๐	๒,๔๕๙,๙๓๓	๒๖.๙๙
๘. การพัฒนาประสิทธิภาพการบริหารจัดการองค์กรปกครองส่วนท้องถิ่น	๒๓	๓,๕๐๖,๐๘๐	๑๗	๒๔.๖๔	๖	๘.๗๐	๒,๘๒๑,๑๐๖	๓๐.๙๕
รวม	๖๙	๙,๑๑๔,๑๙๐	๕๔	๗๘.๒๖	๑๕	๒๑.๗๔	๗,๗๕๔,๐๗๗	๘๕.๐๘

**แผนภูมิ แสดงร้อยละของจำนวนโครงการที่ได้ดำเนินการ ปีงบประมาณ พ.ศ.๒๕๖๗**



จากตารางและแผนภูมิดังกล่าว ในปีงบประมาณ พ.ศ.๒๕๖๗ เทศบาลตำบลควนขนุนบรรจุโครงการเพื่อจัดทำเทศบัญญัติ/เงินอุดหนุน จำนวน ๖๙ โครงการ เป็นเงิน ๙,๑๑๔,๑๙๐ บาท ดำเนินโครงการแล้วเสร็จจำนวน ๕๔ โครงการ คิดเป็นร้อยละ ๗๘.๒๖ ไม่ดำเนินโครงการ จำนวน ๑๕ โครงการ คิดเป็น ร้อยละ ๒๑.๗๔ เบิกจ่าย จำนวน ๗,๗๕๔,๐๗๗ บาท คิดเป็นร้อยละ ๘๕.๐๘

สาเหตุที่ดำเนินการโครงการน้อย เนื่องจากรายได้ที่ได้รับไม่เป็นไปตามที่ประมาณการไว้

การติดตามและประเมินผลโครงการพัฒนา ประจำปีงบประมาณ พ.ศ.๒๕๖๗

ที่	โครงการ	งบประมาณ	ผลเบิกจ่าย	ผลการดำเนินงาน	หน่วยงานรับผิดชอบ
<b>ยุทธศาสตร์ที่ ๑ การเสริมสร้างความมั่นคง</b>					
๑	จัดกิจกรรมเนื่องในวันคล้ายวันพระบรมราชสมภพพระบาทสมเด็จพระบรมชนกาธิเบศร มหาภูมิพลอดุลยเดชมหาราช บรมนาถบพิตร วันชาติและวันพ่อแห่งชาติ  ระยะเวลาดำเนินการ : พ.ย.๖๖-ม.ค.๖๗	๓๐,๐๐๐	๒๐,๕๐๐	๑) ประชาชนได้ร่วมแสดงออกถึงความจงรักภักดีต่อสถาบันพระมหากษัตริย์และสำนึกในพระมหากรุณาธิคุณ ๒) ความพึงพอใจของผู้เข้าร่วมกิจกรรม ร้อยละ ๙๙.๑๕	สำนักปลัดเทศบาล
๒	จัดกิจกรรมเฉลิมพระเกียรติสมเด็จพระนางเจ้าสิริกิติ์ พระบรมราชินีนาถ พระบรมราชชนนีพันปีหลวง  ระยะเวลาดำเนินการ : ก.ค.-ก.ย.๖๗	๓๐,๐๐๐	๒๑,๓๐๐	๑) ประชาชนได้ร่วมแสดงออกถึงความจงรักภักดีต่อสถาบันพระมหากษัตริย์และสำนึกในพระมหากรุณาธิคุณ ๒) ความพึงพอใจของผู้เข้าร่วมกิจกรรม ร้อยละ ๙๔.๘๕	สำนักปลัดเทศบาล
๓	จัดงานวันเฉลิมพระเกียรติพระบาทสมเด็จพระเจ้าอยู่หัวฯ รัชกาลที่ ๑๐  ระยะเวลาดำเนินการ : มิ.ย.-ส.ค.๖๗	๓๐,๐๐๐	๒๐,๙๐๐	๑) ประชาชนได้ร่วมแสดงออกถึงความจงรักภักดีต่อสถาบันพระมหากษัตริย์และสำนึกในพระมหากรุณาธิคุณ ๒) ความพึงพอใจของผู้เข้าร่วมกิจกรรม ร้อยละ ๙๖	สำนักปลัดเทศบาล

ที่	โครงการ	งบประมาณ	ผลเบิกจ่าย	ผลการดำเนินงาน	หน่วยงาน รับผิดชอบ
๔	จัดงานวันเฉลิม พระชนมพรรษาสมเด็จพระ นางเจ้าฯ พระบรมราชินี  ระยะเวลาดำเนินการ : พ.ค.-ส.ค.๖๗	๓๐,๐๐๐	๑๙,๐๐๐	๑) ประชาชนได้ร่วม แสดงออกถึงความ จงรักภักดีต่อสถาบัน พระมหากษัตริย์และ สำนึกในพระมหา กรุณาธิคุณ ๒) ความพึงพอใจของ ผู้เข้าร่วมกิจกรรม ร้อยละ ๙๗.๑๔	สำนักปลัด เทศบาล
๕	จัดงานวันคล้ายวันสวรรคต พระบาทสมเด็จพระ จุลจอมเกล้าเจ้าอยู่หัว  ระยะเวลาดำเนินการ : ๒๓ ต.ค.๖๖	๓๐,๐๐๐	-	วางพวงมาลาเพื่อ แสดงออกถึงความ จงรักภักดีต่อสถาบัน พระมหากษัตริย์และ สำนึกในพระมหา กรุณาธิคุณ	สำนักปลัด เทศบาล
๖	จัดงานวันคล้ายวันสวรรคต พระบาท สมเด็จพระบรม ชนกาธิเบศรมหาภูมิพล อดุลยเดชมหาจักรพรรดิ บพิตร  ระยะเวลาดำเนินการ : ต.ค.-พ.ย.๖๖	๓๐,๐๐๐	๒๑,๘๐๐	๑) ประชาชนได้ร่วม แสดงออกถึงความ จงรักภักดีต่อสถาบัน พระมหากษัตริย์และ สำนึกในพระมหา กรุณาธิคุณ ๒) ความพึงพอใจของ ผู้เข้าร่วมกิจกรรม ร้อยละ ๙๖	สำนักปลัด เทศบาล
๗	ป้องกันและแก้ไขปัญหา เสพติดในชุมชน  ระยะเวลาดำเนินการ : -	๑๕,๐๐๐	-	ไม่ได้ดำเนินการ เนื่องจาก งบประมาณไม่เพียงพอ	สำนักปลัด เทศบาล
๘	จัดหาชุดทดสอบหาสารเสพ ติดในปัสสาวะและวัสดุ อุปกรณ์เพื่อค้นหาผู้เสพยา เสพติดสำหรับใช้ในศูนย์ คัดกรอง และประเมินความ รุนแรงการติดยาเสพติด เทศบาลตำบลควนขนุน  ระยะเวลาดำเนินการ : -	๒๐,๐๐๐	-	ไม่ได้ดำเนินการ เนื่องจาก งบประมาณไม่เพียงพอ	สำนักปลัด เทศบาล

ที่	โครงการ	งบประมาณ	ผลเบิกจ่าย	ผลการดำเนินงาน	หน่วยงาน รับผิดชอบ
๙	ติดตั้งถังเคมีดับเพลิง ตามจุดเสี่ยงในเขตเทศบาล ตำบลควนขนุน ระยะเวลาดำเนินการ : -	๔๔,๐๐๐	-	ไม่ได้ดำเนินการ เนื่องจาก งบประมาณไม่เพียงพอ	สำนักปลัด เทศบาล
๑๐	จัดตั้งด่านชุมชนเทศบาลตำบล ควนขนุน ระยะเวลาดำเนินการ : -	๓๐,๐๐๐	-	๑) ไม่ได้ดำเนินการ เนื่องจากงบประมาณ ไม่เพียงพอ ๒) ศูนย์อำนวยการป้องกัน และลดอุบัติเหตุทางถนน อำเภอควนขนุนไม่มีคำสั่ง ให้เทศบาลตั้งด่านชุมชน เนื่องจากสภาพพื้นที่ไม่ เหมาะสมกับการตั้งด่านฯ	สำนักปลัด เทศบาล
๑๑	ป้องกันและบรรเทาสาธารณ ภัยตลาดเทศบาลตำบล ควนขนุน ระยะเวลาดำเนินการ : ต.ค.๖๖-ก.ย.๖๗	๕๕,๐๐๐	๒๔,๖๐๐	๑) ตลาดเทศบาลมีความ เป็นระเบียบเรียบร้อย ผู้สัญจร ผู้จำหน่ายสินค้าในตลาด มีความปลอดภัยในชีวิต และทรัพย์สิน ๒) ความพึงพอใจของ ประชาชน ร้อยละ ๗๗	สำนักปลัด เทศบาล
๑๒	ฝึกอบรมพนักงาน ที่รับผิดชอบงานป้องกันและ บรรเทาสาธารณภัย ระยะเวลาดำเนินการ : -	๓๐,๐๐๐	-	ไม่ได้ดำเนินการเนื่องจาก งบประมาณไม่เพียงพอ	สำนักปลัด เทศบาล
๑๓	เงินอุดหนุนสำหรับสนับสนุน ภารกิจด้านการป้องกันและ ควบคุมไฟฟ้าขององค์กร ปกครองส่วน ท้องถิ่น ระยะเวลาดำเนินการ : ส.ค.-ก.ย.๖๗ (เงินอุดหนุนเฉพาะกิจ)	๑๘,๗๐๐	๑๘,๗๐๐	จัดซื้อเครื่องแต่งกาย สำหรับป้องกันและ ควบคุมไฟฟ้า เช่น เสื้อกันไฟ รองเท้าบู๊กันไฟ เป็นต้น	สำนักปลัด เทศบาล

ที่	โครงการ	งบประมาณ	ผลเบิกจ่าย	ผลการดำเนินงาน	หน่วยงาน รับผิดชอบ
<b>ยุทธศาสตร์ที่ ๒ การพัฒนาโครงสร้างพื้นฐานและระบบโลจิสติกส์</b>					
๑	ก่อสร้างถนนคอนกรีตเสริมเหล็กซอยโรงน้ำ ช่วงที่ ๒  ระยะเวลาดำเนินการ : พ.ค.-ส.ค.๖๗ (เงินอุดหนุนเฉพาะกิจ)	๑,๐๕๙,๐๐๐	๗๒๙,๐๐๐	๑) การก่อสร้างถนนและ ระบายน้ำเป็นไปตาม มาตรฐาน ๒) ประชาชนและผู้ใช้ ถนนได้รับความสะดวกใน การใช้รถใช้ถนน ๓) ความพึงพอใจของ ประชาชน ร้อยละ๘๙.๗๖	กองช่าง
๒	ก่อสร้างถนนคอนกรีตเสริมเหล็กซอยเลียบควน ๒  ระยะเวลาดำเนินการ : ส.ค.-ต.ค.๖๗ (เงินเหลือจ่ายจากโครงการ ที่ ๑)	๐	๓๓๐,๐๐๐	๑) การก่อสร้างถนน เป็นไปตามมาตรฐาน ๒) ประชาชนและผู้ใช้ ถนนได้รับความสะดวก ในการใช้รถใช้ถนน ๓) ความพึงพอใจของ ประชาชน ร้อยละ๘๕.๗๘	กองช่าง
<b>ยุทธศาสตร์ที่ ๕ การพัฒนาและเสริมสร้างศักยภาพทรัพยากรมนุษย์</b>					
๑	เยี่ยมบ้านนักเรียน ศูนย์พัฒนาเด็กเล็กเทศบาล ตำบลควนขนุน  ระยะเวลาดำเนินการ : ส.ค.๖๗	๕,๐๐๐	-	ครอบครัวนักเรียนและ เทศบาลมีความสัมพันธ์ที่ ดีต่อกัน	กองการศึกษา
๒	ปฐมนิเทศผู้ปกครองนักเรียน ศูนย์พัฒนาเด็กเล็กเทศบาลฯ  ระยะเวลาดำเนินการ : ก.ค.๖๗	๕,๐๐๐	๑,๖๕๐	ผู้ปกครองได้รับรู้เกี่ยวกับ เทคนิคการดูแลลูก ตลอดจนรับรู้ถึงปัญหา เกี่ยวกับเด็กและสามารถ แก้ไขได้ถูกต้อง	กองการศึกษา
๓	จัดแข่งขันกีฬานักเรียนศูนย์ พัฒนาเด็กเล็กเทศบาลตำบล ควนขนุน  ระยะเวลาดำเนินการ : -	๕,๐๐๐	-	ไม่ได้ดำเนินการ เนื่องจาก เด็กไม่มีความพร้อมหยุด เรียนจำนวนมาก	กองการศึกษา

ที่	โครงการ	งบประมาณ	ผลเบิกจ่าย	ผลการดำเนินงาน	หน่วยงาน รับผิดชอบ
๔	สนับสนุนค่าใช้จ่าย การบริหารสถานศึกษา  ระยะเวลาดำเนินการ : ต.ค.๖๖-ก.ย.๖๗	๔๗๓,๗๑๐	๓๙๑,๔๖๙	-นักเรียนได้รับสารอาหาร ครบถ้วนและเจริญเติบโต ตามเกณฑ์ -นักเรียนได้รับการพัฒนา ทักษะด้านต่างๆ -นักเรียนมีสื่อการเรียน การสอนและอุปกรณ์ การเรียนรู้ที่เหมาะสม ตามวัย -สามารถแบ่งเบาภาระ ค่าใช้จ่ายของผู้ปกครอง	กองการศึกษา
๕	จัดงานวันเด็กแห่งชาติ  ระยะเวลาดำเนินการ : ม.ค.๖๗	๓๐,๐๐๐	๓๐,๐๐๐	-เด็กและเยาวชนได้พัฒนา ทักษะ กล้าคิด กล้า แสดงออกในทาง สร้างสรรค์ มีความรู้ความ เข้าใจเกี่ยวกับบทบาท สิทธิหน้าที่ของตนเอง -ความพึงพอใจของ ผู้เข้าร่วมโครงการ ร้อยละ ๙๐	กองการศึกษา
๖	อุดหนุนค่าอาหารกลางวัน เด็กนักเรียนโรงเรียนบ้าน ควนขนุน  ระยะเวลาดำเนินการ : ต.ค.๖๖-มี.ค.๖๗ และ พ.ค.-ก.ย.๖๗	๖๒๙,๒๐๐	๕๓๘,๔๐๐	นักเรียนได้รับสารอาหาร ครบถ้วนและเจริญเติบโต ตามเกณฑ์	กองการศึกษา

ที่	โครงการ	งบประมาณ	ผลเบิกจ่าย	ผลการดำเนินงาน	หน่วยงาน รับผิดชอบ
๗	ฝึกอบรมสภาเด็กและเยาวชน เทศบาลตำบลควนขนุน  ระยะเวลาดำเนินการ : พ.ค.๖๗	๑๐,๐๐๐	-	๑) เด็ก เยาวชนและภาคี เครือข่ายได้รับความรู้ ความเข้าใจในการ ฝึกอบรมอนุรักษ์ ภูมิปัญญาท้องถิ่น ๒) ความพึงพอใจของ ผู้เข้าร่วมโครงการ ร้อยละ ๘๕ *ใช้งบประมาณ สนง.พมจ.พัทลุง ๒๐,๐๐๐ บาท	สำนัก ปลัดเทศบาล
๘	พัฒนาศักยภาพผู้พิการ/ ผู้ดูแลคนพิการ  ระยะเวลาดำเนินการ : ก.ย.๖๗	๑๐,๐๐๐	-	๑) ผู้พิการ และผู้ดูแลคน พิการมีความรู้ความเข้าใจ ด้านสุขภาพและเข้าถึง สิทธิประโยชน์ของคน พิการ ๒) ความพึงพอใจของ ผู้เข้าร่วมโครงการ ร้อยละ ๑๐๐ *ดำเนินงานร่วมกับ ศูนย์พัฒนาครอบครัว ในชุมชนฯ โดยใช้ งบประมาณ สปสช. ๑๓,๗๐๐ บาท	สำนัก ปลัดเทศบาล
๙	มหาวิทยาลัยครอบครัว  ระยะเวลาดำเนินการ : ก.ย.๖๗	๒๐,๐๐๐	-	๑) ผู้สูงอายุได้รับความรู้ สามารถดูแลสุขภาพของ ตนเองเบื้องต้นได้และมี สุขภาพจิตที่ดี สามารถอยู่ ในสังคมได้อย่างมีความสุข ความพึงพอใจของผู้เข้าร่วม โครงการ ร้อยละ ๙๐ *ใช้งบประมาณสนง.พมจ. พัทลุง ๑๕,๐๐๐ บาท ๒) สตรี ผู้สูงอายุ เยาวชน ได้รับความรู้ความเข้าใจ ในการส่งเสริมสุขภาพเพื่อ ลดภาวะเสี่ยงจากการ เจ็บป่วยต่างๆ ความพึง พอใจของผู้เข้าร่วมโครงการ ร้อยละ ๘๙ *ใช้งบประมาณ สปสช. ๑๓,๐๐๐ บาท	สำนัก ปลัดเทศบาล

ที่	โครงการ	งบประมาณ	ผลเบิกจ่าย	ผลการดำเนินงาน	หน่วยงาน รับผิดชอบ
๑๐	มหาวิทยาลัยครอบครัว ระยะเวลาดำเนินการ : พ.ย.๖๖-ก.ย.๖๗	๒๐,๐๐๐	-	๑) ผู้สูงอายุได้รับความรู้ สามารถดูแลสุขภาพของ ตนเองเบื้องต้นได้และมี สุขภาพจิตที่ดี สามารถ อยู่ในสังคมได้อย่างมี ความสุข ความพึงพอใจ ของผู้เข้า ร่วมโครงการ ร้อยละ ๙๐ *ใช้งบประมาณ สนง.พมจ.พัทลุง ๑๕,๐๐๐ บาท ๒) สตรี ผู้สูงอายุ เยาวชน ได้รับความรู้ ความเข้าใจในการ ส่งเสริมสุขภาพเพื่อลด ภาวะเสี่ยงจากการ เจ็บป่วยต่างๆ ความ พึงพอใจของผู้เข้าร่วม โครงการ ร้อยละ ๘๙ *ใช้งบประมาณ สปสช. ๑๓,๐๐๐ บาท	สำนักปลัด เทศบาล
๑๑	ส่งเสริมบทบาทสตรี ระยะเวลาดำเนินการ : มี.ค.-เม.ย.๖๗	๑๐,๐๐๐	๗,๙๕๐	๑) เข้าร่วมงานวันสตรี สากลอำเภอควนขนุน และจัดบูธแสดงสินค้า ๒) สตรีได้รับความรู้ ความเข้าใจในการ ส่งเสริมอาชีพพิมพ์ผ้า พื้นถิ่นลายพระราชทาน ความพึงพอใจของ ผู้เข้าร่วมโครงการ ร้อยละ ๘๐ *ใช้งบประมาณ สนง.พมจ.พัทลุง ๔๙,๘๐๐ บาท เทศบาล สมทบ ๗,๙๕๐ บาท	สำนักปลัด เทศบาล

ที่	โครงการ	งบประมาณ	ผลเบิกจ่าย	ผลการดำเนินงาน	หน่วยงาน รับผิดชอบ
๑๒	พัฒนาศักยภาพผู้นำชุมชน ระยะเวลาดำเนินการ : พ.ค.-ก.ย.๖๗	๑๕,๐๐๐	๑๔,๘๐๐	๑) ผู้นำชุมชนมีความรู้ ความเข้าใจและสามารถ ในการบริหารจัดการชุมชน เกิดภาวะผู้นำมีองค์ความรู้ เป็นแกนหลักในการบริหาร จัดการชุมชนให้เข้มแข็ง สามารถพึ่งพาตนเองและ สามารถแก้ไขปัญหาได้ ๒) ความพึงพอใจของ ผู้เข้าร่วมโครงการ ร้อยละ ๘๕	สำนักปลัด เทศบาล
๑๓	ตรวจทดสอบสารปนเปื้อนใน อาหาร ระยะเวลาดำเนินการ : ส.ค.๖๗	๕,๐๐๐	-	๑) ผู้จำหน่ายอาหารมี ความรู้ ความเข้าใจเกี่ยว สารปนเปื้อนในอาหาร ๒) ประชาชนได้บริโภค อาหารที่สะอาดปลอดภัย ปราศจากสารปนเปื้อน ในอาหาร ๓) อาหารที่จำหน่ายตลาด เทศบาลตำบลควนขนุน ได้รับการตรวจทดสอบ หาสารปนเปื้อนในอาหาร *ไม่ได้ใช้จ่ายงบประมาณ ของเทศบาลตำบลควนขนุน เนื่องจากงบประมาณไม่ เพียงพอ *ขอความอนุเคราะห์ชุด ทดสอบจาก รพ.ควนขนุน ,หน่วยเคลื่อนที่รถโมบาย ยูนิคจากสำนักงาน สาธารณสุขจังหวัดสงขลา	กอง สาธารณสุขฯ
๑๔	สัตว์ปลอดโรคคนปลอดภัย จากโรคพิษสุนัขบ้า ตามพระ ปณิธานศาสตราจารย์ ดร. สมเด็จพระเจ้าฟ้าฯ กรมพระศรี สวางควัฒนวรขัตติยราชนารี ระยะเวลาดำเนินการ : พ.ค.๖๗	๑๕,๐๐๐	๑๕,๐๐	๑) ประชาชนมีความรู้ ความเข้าใจเกี่ยวกับโรคพิษ สุนัขบ้า ๒) สุนัขและแมวได้รับการ ฉีดวัคซีนป้องกันโรค ร้อยละ ๑๐๐ (๓๐๐ ตัว) ๓) ความพึงพอใจของ ผู้เข้าร่วมโครงการฯ ร้อยละ ๙๖.๘๐	กอง สาธารณสุขฯ

ที่	โครงการ	งบประมาณ	ผลเบิกจ่าย	ผลการดำเนินงาน	หน่วยงาน รับผิดชอบ
๑๕	อบรมให้ความรู้โรคเอดส์และโรคติดต่อทางเพศสัมพันธ์ (ภายใต้โครงการช่วยลดการติดเอดส์จากแม่สู่ลูก สภากาชาดไทยพระเจ้า โสม สวลี พระวรราชา ทินัดตามาตุ)  ระยะเวลาดำเนินการ : ก.ค.๖๗	๒๐,๐๐๐	๑๘,๕๔๘	๑) กลุ่มเป้าหมายมีความรู้เรื่องโรคเอดส์ สาเหตุ อาการ การรักษา การป้องกัน ข้อบ่งชี้ การใช้ยาต้านไวรัส เอชไอวี, โรคติดต่อทางเพศสัมพันธ์ ๒) จัดกิจกรรมเสริมสร้างความรู้ความเข้าใจเกี่ยวกับโรคติดต่อทางเพศสัมพันธ์ การใช้ถุงยางอนามัย ยาคุมกำเนิด ฯลฯ	กอง สาธารณสุขฯ
๑๖	ให้ความรู้ด้านโภชนาการเด็กเยาวชนและประชาชน (ภายใต้โครงการปรับปรุงภาวะโภชนาการและสุขภาพเด็กของสมเด็จพระเทพราชสุดาฯ สยามบรมราชกุมารี)  ระยะเวลาดำเนินการ : ก.ย.๖๗	๒๐,๐๐๐	๒๐,๐๐๐	๑) กลุ่มเป้าหมายมีความรู้เรื่อง”กินตามธงตรง ๕ หมู่” หลักในการบริโภคอาหารที่ถูกต้องสามารถเปรียบเทียบอาหารที่ตนเองเลือกกินในแต่ละวันกับสัดส่วนที่ควรบริโภคจากธงบริโภค ๒) เพิ่มพูนความรู้โภชนาการด้วยกิจกรรม “อาหารถูกหลัก VS อาหารถูกใจ” และฐานกิจกรรม ๘ ฐาน	กอง สาธารณสุขฯ
๑๗	พัฒนาศักยภาพอาสาสมัครสาธารณสุขประจำหมู่บ้าน/ชุมชนในเขตเทศบาลตำบลควนขนุน (ภายใต้โครงการอบรมหมอบ้านในพระราชประสงค์พระบาทสมเด็จพระเจ้าอยู่หัว รัชกาลที่ ๙)  ระยะเวลาดำเนินการ : ส.ค.๖๗	๒๐,๐๐๐	๑๙,๙๗๙	๑) กลุ่มเป้าหมายมีความรู้เกี่ยวกับการปฐมพยาบาลเบื้องต้นและการช่วยฟื้นคืนชีพ พร้อมทั้ง การฝึกปฏิบัติการปฐมพยาบาลเบื้องต้นและการช่วยฟื้นคืนชีพ ๒) ทดสอบความรู้ก่อน-หลัง กลุ่มเป้าหมายมีความรู้เพิ่มมากขึ้น คิดเป็นร้อยละ ๗๔.๑๐ ๓) ความพึงพอใจของผู้เข้าร่วมโครงการ ร้อยละ ๙๙.๓๓	กอง สาธารณสุขฯ

ที่	โครงการ	งบประมาณ	ผลเบิกจ่าย	ผลการดำเนินงาน	หน่วยงาน รับผิดชอบ
๑๘	รณรงค์ป้องกันและควบคุม โรคติดเชื้อไวรัสโคโรนา ๒๐๑๙ (COVID-๑๙)  ระยะเวลาดำเนินการ : ต.ค.๖๖-ก.ย.๖๗	๓,๐๐๐	-	รณรงค์ประชาสัมพันธ์ให้ ความรู้ ประชาชนในเขต เทศบาลตำบลควนขนุน เกี่ยวกับการป้องกันและ ควบคุมโรคติดเชื้อไวรัส โคโรนา ๒๐๑๙ และ โรคติดต่อต่างๆ	กอง สาธารณสุขฯ
๑๙	พัฒนาศักยภาพแกนนำด้าน สุขภาพในเขตเทศบาลตำบล ควนขนุน  ระยะเวลาดำเนินการ : ต.ค.๖๖-ก.ย.๖๗	๔๐,๐๐๐	-	เทศบาลตำบลควนขนุน ร่วมกับศูนย์แพทย์ชุมชนฯ ได้ดำเนินกิจกรรมให้ ความรู้และส่งเสริมการมี ส่วนร่วมด้านสาธารณสุข ให้กับแกนนำอสม.ในเขต เทศบาลตำบลควนขนุน เป็นประจำ	กอง สาธารณสุขฯ
๒๐	ส่งทีมเข้าร่วมการแข่งขันกีฬา ท้องถิ่นสัมพันธ์และกีฬา เทศบาลสัมพันธ์อื่นๆ  ระยะเวลาดำเนินการ : มี.ค.-เม.ย.๖๗	๒๐,๐๐๐	๑๙,๘๐๐	บุคลากรและประชาชน ในพื้นที่ได้ร่วมแข่งขันกีฬา ท้องถิ่นสัมพันธ์ เพื่อให้มี สุขภาพแข็งแรงและมี ความสามัคคีในหมู่คณะ	กองการศึกษา
๒๑	แข่งขันกีฬาท้องถิ่นสัมพันธ์ อำเภอควนขนุน  ระยะเวลาดำเนินการ : -	๒๐,๐๐๐	-	ไม่ได้ดำเนินการ เนื่องจาก ไม่มีเจ้าภาพจัดงาน	กองการศึกษา
๒๒	ก่อสร้างห้องน้ำห้องส้วม สำหรับอาคารสนามหญ้าเทียม  ระยะเวลาดำเนินการ : ต.ค.๖๖-ก.พ.๖๗	๑๒๐,๐๐๐	๑๑๙,๐๐๐	๑) ก่อสร้างห้องน้ำห้อง ส้วมเป็นไปตามมาตรฐาน ๒) ประชาชนได้รับความ สะดวกในการใช้บริการ สนามกีฬาหญ้าเทียม ๓) ความพึงพอใจของ ผู้เข้าร่วมโครงการ ร้อยละ ๘๐	สำนักปลัด เทศบาล

ที่	โครงการ	งบประมาณ	ผลเบิกจ่าย	ผลการดำเนินงาน	หน่วยงาน รับผิดชอบ
ยุทธศาสตร์ที่ ๖ การส่งเสริม ศาสนา ศิลปะ ประเพณีวัฒนธรรมและภูมิปัญญาท้องถิ่น					
๑	จัดงานประเพณีวันลอยกระทง ระยะเวลาดำเนินการ : พ.ย.๖๖	๑๐,๐๐๐	๑๐,๐๐๐	๑) ประชาชนได้ร่วม อนุรักษ์ และสืบสาน วัฒนธรรมไทย ๒) ความพึงพอใจของ ผู้เข้าร่วมโครงการ ร้อยละ ๙๐	กองการศึกษา
๒	จัดงานวันสงกรานต์และ วันผู้สูงอายุ ระยะเวลาดำเนินการ : มี.ค.-เม.ย.๖๗	๒๐,๐๐๐	๑๕,๖๗๑	๑) ประชาชนได้ร่วม อนุรักษ์ และสืบสาน วัฒนธรรมไทย ๒) ความพึงพอใจของ ผู้เข้าร่วมโครงการ ร้อยละ ๙๐	กองการศึกษา
๓	จัดงานวันส่งท้ายปีเก่าต้อนรับ ปีใหม่ ระยะเวลาดำเนินการ : ธ.ค.๖๖-ม.ค.๖๗	๗๐,๐๐๐	๖๐,๐๐๐	๑) ประชาชนได้ร่วม อนุรักษ์ และสืบสาน วัฒนธรรมไทย ๒) ความพึงพอใจของ ผู้เข้าร่วมโครงการ ร้อยละ ๙๐	กองการศึกษา
๔	จัดงานวันสารท เดือนสิบ ระยะเวลาดำเนินการ : ต.ค.๖๖	๕,๐๐๐	๑,๐๐๐	๑) ประชาชนได้ร่วม อนุรักษ์ และสืบสาน วัฒนธรรมไทย ๒) ความพึงพอใจของ ผู้เข้าร่วมโครงการ ร้อยละ ๙๐	กองการศึกษา
๕	จัดงานวันเข้าพรรษา ระยะเวลาดำเนินการ : ส.ค.๖๗	๕,๐๐๐	๒,๖๗๑	๑) ประชาชนได้ร่วม อนุรักษ์ และสืบสาน ประเพณีวันเข้าพรรษา ๒) ความพึงพอใจของ ผู้เข้าร่วมโครงการ ร้อยละ ๙๐	กองการศึกษา

ที่	โครงการ	งบประมาณ	ผลเบิกจ่าย	ผลการดำเนินงาน	หน่วยงาน รับผิดชอบ
<b>ยุทธศาสตร์ที่ ๗ การพัฒนาทรัพยากรธรรมชาติและสิ่งแวดล้อม</b>					
๑	บ้านสะอาดน่าอยู่น่าอาศัย (ภายใต้โครงการพัฒนาระบบ สุขาภิบาลในชุมชนของสมเด็จพระ เทพรัตนราชสุดาฯ สยาม บรมราชกุมารี)  ระยะเวลาดำเนินการ : ก.ย.๖๗	๒๐,๐๐๐	๑๓,๗๔๐	๑) ประชาชนร่วมกัน พัฒนาระบบสุขาภิบาล และปรับปรุงภูมิทัศน์ ในชุมชนหลังวัด สุวรรณวิชัยให้สวยงาม ๒) ประชาชนร่วมกัน ทำความสะอาด บ้านเรือน เก็บกวาด ขยะ ตัดแต่งกิ่งไม้ เก็บภาชนะต่างๆ ที่ เป็นแหล่งเพาะพันธุ์ยุง ๓) ล้างถนนและ คุ้ระบายน้ำชุมชน หลังวัดสุวรรณวิชัย เพื่อแก้ปัญหาน้ำท่วม และการระบายน้ำลงสู่ ท่อน้ำสาธารณะ	กอง สาธารณสุข และ สิ่งแวดล้อม
๒	จ้างเหมาบริการเก็บขน สิ่งปฏิกูล  ระยะเวลาดำเนินการ : ต.ค.๖๖-ก.ย.๖๗	๑๘๒,๗๖๐	๑๘๒,๒๖๙	การจัดการสิ่งปฏิกูล ถูกหลักสุขาภิบาล และลดภาระค่าใช้จ่าย การจัดการสิ่งปฏิกูล ของประชาชน	กอง สาธารณสุข และ สิ่งแวดล้อม
๓	จ้างเหมาบริการเก็บกวาด เก็บขนขยะมูลฝอย  ระยะเวลาดำเนินการ : ต.ค.๖๖-ก.ย.๖๗	๑,๗๕๖,๔๔๐	๑,๗๕๐,๑๗๔	พื้นที่ในเขตเทศบาล เกิดความสะอาด เป็นระเบียบเรียบร้อย สามารถจัดการขยะมูล ฝอยได้อย่างมี ประสิทธิภาพ	กอง สาธารณสุข และ สิ่งแวดล้อม
๔	กำจัดขยะและฝังกลบขยะ มูลฝอย  ระยะเวลาดำเนินการ : ต.ค.๖๖-ก.ย.๖๗	๖๐๐,๐๐๐	๕๑๓,๗๕๐	เกิดความสะอาดไม่มี ขยะตกค้าง มีการ กำจัดและฝังกลบขยะ มูลฝอยตามหลัก สุขาภิบาล	กอง สาธารณสุข และ สิ่งแวดล้อม

ที่	โครงการ	งบประมาณ	ผลเบิกจ่าย	ผลการดำเนินงาน	หน่วยงานรับผิดชอบ
๕	รณรงค์สร้างจิตสำนึกในการอนุรักษ์ทรัพยากรธรรมชาติและสิ่งแวดล้อม ระยะเวลาดำเนินการ : -	๑๐,๐๐๐	-	ไม่ได้ดำเนินการเนื่องจากงบประมาณไม่เพียงพอ	กองสาธารณสุขและสิ่งแวดล้อม
๖	อนุรักษ์พันธุกรรมพืชอันเนื่องมาจากพระราชดำริสมเด็จพระเทพรัตนราช สุธาฯ สยามบรมราชกุมารี (อพ.สธ.) ระยะเวลาดำเนินการ : -	๑๐,๐๐๐	-	ไม่ได้ดำเนินการเนื่องจากไม่มีความพร้อมในด้านการดำเนินการแต่จะดำเนินการให้แล้วเสร็จในปีงบประมาณ พ.ศ.๒๕๖๘	สำนักปลัดเทศบาล
<b>ยุทธศาสตร์ที่ ๘ การพัฒนาประสิทธิภาพการบริหารจัดการองค์รปกครองส่วนท้องถิ่น</b>					
๑	จัดทำหรือทบทวนแผนชุมชน ระยะเวลาดำเนินการ : มี.ค.-พ.ค.๖๗	๑๕,๐๐๐	-	๑) ประชาชนในชุมชนมีส่วนร่วมเสนอปัญหาความต้องการตลอดจนกำหนดแนวทางในการพัฒนาท้องถิ่น ๒) ชุมชนเสนอโครงการเข้าบรรจุแผนพัฒนาท้องถิ่น ๓) ความพึงพอใจของผู้เข้าร่วมโครงการ ร้อยละ ๘๘.๐๔	สำนักปลัดเทศบาล
๒	ส่งเสริมประชาธิปไตยในชุมชน ระยะเวลาดำเนินการ : ม.ค.๖๗	๕,๐๐๐	-	๑) ประชาชนได้รับความรู้การปกครองระบบประชาธิปไตยและการใช้สิทธิที่ถูกตองเพื่อนำไปปรับใช้ในครอบครัวและชุมชน ๒) ความพึงพอใจของผู้เข้าร่วมโครงการ ร้อยละ ๘๐	สำนักปลัดเทศบาล
๓	ค่าจ้างเหมาบริการรักษาความสะอาดอาคารสำนักงานเทศบาล ระยะเวลาดำเนินการ : ต.ค.๖๖-ก.ย.๖๗	๖๙๔,๐๘๐	๕๘๓,๙๙๙	อาคารสำนักงานและบริเวณ มีความสะอาดเป็นระเบียบเรียบร้อย	สำนักปลัดเทศบาล

ที่	โครงการ	งบประมาณ	ผลเบิกจ่าย	ผลการดำเนินงาน	หน่วยงาน รับผิดชอบ
๔	จ้างเหมาบริการทำหน้าที่เป็น ผู้ช่วยปฏิบัติงานสำนักปลัด  ระยะเวลาดำเนินการ : ต.ค.๖๖-ก.ย.๖๗	๓๔๗,๐๔๐	๓๔๖,๑๐๘	การปฏิบัติงาน ตอบสนองต่อ ประชาชนได้มี ประสิทธิภาพเพิ่มขึ้น	สำนักปลัด เทศบาล
๕	พัฒนาคุณธรรมจริยธรรมให้แก่ ผู้บริหาร สมาชิกสภา ข้าราชการ และพนักงานจ้างของเทศบาล ตำบลควนขนุน  ระยะเวลาดำเนินการ : ส.ค.๖๗	๕,๐๐๐	๒,๔๐๐	๑) ผู้เข้ารับการอบรม มีคุณธรรม จริยธรรม ในการปฏิบัติงาน มีจิตสำนึกที่ดี มีความซื่อสัตย์ มีมนุษย สัมพันธ์ที่ดีต่อกัน ๒) ความพึงพอใจของ ผู้เข้าร่วมโครงการ ร้อยละ ๘๗.๗๕	สำนักปลัด เทศบาล
๖	เสริมสร้างการป้องกันและ ปราบปรามการทุจริตในการ ปฏิบัติงานเทศบาลฯ  ระยะเวลาดำเนินการ : -	๑๐,๐๐๐	-	ไม่ได้ดำเนินการ เนื่องจาก งบประมาณ ไม่เพียงพอ	สำนักปลัด เทศบาล
๗	ฝึกอบรมและทัศนศึกษาดูงาน ของกิจการสภาเทศบาลตำบล ควนขนุน  ระยะเวลาดำเนินการ : -	๑๐๐,๐๐๐	-	ไม่ได้ดำเนินการ เนื่องจากงบประมาณ ไม่เพียงพอ	สำนักปลัด เทศบาล
๘	จ้างเหมาบริการจัดเก็บรายได้  ระยะเวลาดำเนินการ : ต.ค.๖๖-ก.ย.๖๗	๒๖๐,๒๘๐	๒๖๐,๒๘๐	สามารถจัดเก็บภาษี และค่าธรรมเนียมต่างๆ ได้ทั่วถึง ถูกต้องและ เป็นธรรม	กองคลัง
๙	จ้างเหมาบริการปรับปรุงระบบ การบริหารจัดการภาษีและ ทะเบียนทรัพย์สิน  ระยะเวลาดำเนินการ : ต.ค.๖๖-ก.ย.๖๗	๘๖,๗๖๐	๘๖,๒๙๔	สามารถจัดทำระบบ จัดเก็บภาษีเพื่อเป็น ข้อมูลในการจัดเก็บ ภาษีได้ถูกต้อง สะดวก รวดเร็ว	กองคลัง
๑๐	จ้างเหมาผู้ช่วยนักวิชาการเงิน และบัญชี  ระยะเวลาดำเนินการ : ต.ค.๖๖-ก.ย.๖๗	๘๖,๗๖๐	๗๙,๐๕๖	เกิดผลสัมฤทธิ์ในงาน การเงินและบัญชี ถูกต้องตามระเบียบ	กองคลัง

ที่	โครงการ	งบประมาณ	ผลเบิกจ่าย	ผลการดำเนินงาน	หน่วยงาน รับผิดชอบ
๑๑	จ้างเหมาผู้ช่วย เจ้าพนักงานพัสดุ ระยะเวลาดำเนินการ : -	๘๖,๗๖๐	-	ไม่ได้ดำเนินการ เนื่องจาก ไม่สามารถสรรหาผู้ที่มี ความเหมาะสม	กองคลัง
๑๒	เสริมสร้างความรู้แก่ผู้มีหน้าที่เป็น คณะกรรมการจัดซื้อจัดจ้าง ระยะเวลาดำเนินการ : -	๑๐,๐๐๐	-	ไม่ได้ดำเนินการ เนื่องจากต้องเร่ง ดำเนินการลงข้อมูลใน ระบบบัญชี คอมพิวเตอร์อพท. (e-laas) ที่สูญหาย	กองคลัง
๑๓	ค่าเช่าที่ดินวัดสุวรรณวิชัยและ ธรณีสงฆ์ ระยะเวลาดำเนินการ : ต.ค.๖๖,ม.ค.,เม.ย.และก.ค.๖๗	๒๕๐,๐๐๐	๒๓๔,๐๐๐ (จำนวน ๔ งวดๆละ ๕๘,๕๐๐)	๑) มีตลาดให้ประชาชน จำหน่ายสินค้าอุปโภค บริโภค ๒) เทศบาลมีรายได้ จากการดำเนินกิจการ ตลาด	กองคลัง
๑๔	ค่าเช่าที่ดินวัดมะขามทอง(ร้าง) ระยะเวลาดำเนินการ : ม.ค.๖๗	๓๐,๐๐๐	๒๘,๑๐๐	๑) สามารถจ่ายค่าเช่า ภายในระยะเวลาที่ กำหนด ๒) เทศบาลมีสถานที่ ในการดำเนินกิจกรรม ตามวัตถุประสงค์	กองคลัง
๑๕	จ้างเหมาบริการรักษาความ สะอาดศูนย์พัฒนาเทศบาลและ ศูนย์พัฒนาเด็กเล็กเทศบาลตำบล ควนขนุน ระยะเวลาดำเนินการ : ต.ค.๖๖-ก.ย.๖๗	๑๗๓,๕๒๐	๑๗๓,๕๒๐	ศูนย์พัฒนาเด็กเล็กและ ศูนย์พัฒนาเทศบาล มีความสะอาดเป็น ระเบียบเรียบร้อย	กอง การศึกษา
๑๖	จ้างเหมาบริการคนงานเพื่อ ปฏิบัติงานด้านการเงินและบัญชี ของศูนย์พัฒนาเด็กเล็กเทศบาล ตำบลควนขนุน ระยะเวลาดำเนินการ : ต.ค.๖๖-ก.ย.๖๗	๘๖,๗๖๐	๘๐,๒๖๑	ศูนย์พัฒนาเด็กเล็กฯ มีบุคลากรปฏิบัติงาน ด้านการเงินและบัญชี ที่ถูกต้องตามระเบียบ	กอง การศึกษา

ที่	โครงการ	งบประมาณ	ผลเบิกจ่าย	ผลการดำเนินงาน	หน่วยงาน รับผิดชอบ
๑๗	จ้างเหมาบริการงานบันทึกข้อมูล งานธุรการและสารบรรณ ระยะเวลาดำเนินการ : ต.ค.๖๖-ก.ย.๖๗	๑๗๓,๕๒๐	๑๕๘,๘๒๗	งานเอกสารธุรการ เกิดความเป็นระเบียบ เรียบร้อยเสร็จทันตาม กำหนด	กอง สาธารณสุข และ สิ่งแวดล้อม
๑๘	จ้างเหมาบริการผู้ช่วยปฏิบัติงาน ด้านสาธารณสุข ระยะเวลาดำเนินการ : -	๑๐๘,๐๐๐	-	ไม่ได้ดำเนินการ เนื่องจากไม่สามารถ สรรหาบุคคลที่มีความรู้ ความสามารถเข้ามา ปฏิบัติหน้าที่ได้	กอง สาธารณสุข และ สิ่งแวดล้อม
๑๙	จ้างเหมาบริการคนงานสำรวจ ออกแบบ เขียนแบบ ถอดแบบ ปริมาณวัสดุงานสถาปัตยกรรม ระยะเวลาดำเนินการ : -	๘๖,๗๖๐	-	ไม่ได้ดำเนินการ เพราะ ไม่สามารถสรรหาบุคคล ที่มีความรู้ความสามารถ เข้ามาปฏิบัติหน้าที่ได้ (ไม่มีผู้สมัครเข้ารับการ สรรหา)	กองช่าง
๒๐	จ้างเหมาบริการคนงานเพื่อ ปฏิบัติงานโยธาและซ่อมบำรุง สาธารณูปโภค ระยะเวลาดำเนินการ : ต.ค.๖๖-ก.ย.๖๗	๓๔๗,๐๔๐	๓๔๖,๑๐๘	สาธารณูปโภคที่ชำรุด ได้รับการซ่อมแซมและ บำรุงรักษา	กองช่าง
๒๑	จ้างเหมาบริการบันทึกข้อมูลงาน ธุรการและงานสารบรรณ ระยะเวลาดำเนินการ : ต.ค.๖๖-ก.พ.๖๗	๘๖,๗๖๐	๘๖,๕๗๒	งานธุรการและงาน เอกสารเกิดความ คล่องตัว ดำเนินการ แล้วเสร็จทันเวลา	กองช่าง
๒๒	จ้างเหมาบริการจัดมาตร น้ำประปา/ติดตามทวงหนี้ ซ่อมแซมและดูแลระบบประปา ระยะเวลาดำเนินการ : ต.ค.๖๖-ก.ย.๖๗	๒๖๐,๒๘๐	๒๕๙,๕๘๑	การจัดเก็บค่าน้ำ จัดมาตรน้ำประปา และการดูแลระบบ เป็นไปด้วยความ เรียบร้อย	กองการ ประปา
๒๓	จ้างเหมาบริการทำหน้าที่ผู้ช่วย พนักงานผลิตน้ำประปาและซ่อม บำรุง ระยะเวลาดำเนินการ : ต.ค.๖๖-ก.ย.๖๗	๑๒๐,๐๐๐	๙๖,๐๐๐	น้ำประปาไหลต่อเนื่อง ต้นทุนในการผลิต น้ำประปาลดลงสร้าง ความพึงพอใจของ ประชาชนต่อการ ให้บริการ	กองการ ประปา

สรุปผลการปฏิบัติงานตามเทศบัญญัติงบประมาณรายจ่าย ประจำปีงบประมาณ พ.ศ.๒๕๖๗

ลำดับ ที่	โครงการ / กิจกรรม	งบประมาณ อนุมัติ (บาท)	เบิกจ่าย (บาท)	หน่วยงาน รับผิดชอบ
<b>งบกลาง</b>				
๑	เงินสมทบกองทุนประกันสังคม	๓๙,๐๖๖	๓๗,๔๕๔	สำนักปลัดเทศบาล
๒	เงินสมทบกองทุนเงินทดแทน	๑,๕๖๓	๖๗๕	สำนักปลัดเทศบาล
๓	เงินช่วยเหลืองบประมาณรายจ่ายเฉพาะการ	๔๘๒,๓๗๐	๔๘๒,๓๗๐	สำนักปลัดเทศบาล
๔	เบี้ยยังชีพผู้สูงอายุ	๔,๒๒๘,๘๐๐	๓,๖๓๖,๔๐๐	สำนักปลัดเทศบาล
๕	เบี้ยยังชีพผู้พิการ	๑,๒๖๗,๒๐๐	๑,๐๑๘,๔๐๐	สำนักปลัดเทศบาล
๖	เบี้ยยังชีพผู้ป่วยเอดส์	๓๐,๐๐๐	๑๘,๐๐๐	สำนักปลัดเทศบาล
๗	เงินสำรองจ่าย	๕๐,๐๐๐	๕,๗๕๗	สำนักปลัดเทศบาล
๘	ค่าใช้จ่ายในการจัดการจราจร	๑๕,๐๐๐	๐	สำนักปลัดเทศบาล
๙	ค่าบำรุงสันนิบาตเทศบาลแห่งประเทศไทย	๑๐,๐๐๐	๑๐,๐๐๐	สำนักปลัดเทศบาล
๑๐	เงินสมทบกองทุนหลักประกันสุขภาพ	๑๐๐,๐๐๐	๑๐๐,๐๐๐	กองสาธารณสุขฯ
๑๑	เงินบำเหน็จลูกจ้างประจำ	๑๙๑,๘๓๒	๑๙๑,๘๓๒	สำนักปลัดเทศบาล
๑๒	เงินสมทบกองทุนบำเหน็จบำนาญ (กบท.)	๗๒๙,๐๐๐	๗๒๙,๐๐๐	สำนักปลัดเทศบาล
๑๓	ค่าภาษีที่ต้องชำระตามกฎหมาย	๘๐,๐๐๐	๘๐,๔๑๖.๓๖	สำนักปลัดเทศบาล
๑๔	เงินช่วยเหลือค่าทำศพข้าราชการ/พนักงาน	๕,๐๐๐	๐	สำนักปลัดเทศบาล
๑๕	เงินช่วยเหลือค่าทำศพพนักงานจ้าง	๕,๐๐๐	๐	สำนักปลัดเทศบาล
๑๖	เงินช่วยเหลือค่าทำศพลูกจ้างประจำ	๕,๐๐๐	๐	สำนักปลัดเทศบาล
<b>แผนงานบริหารงานทั่วไป</b>				
๑๗	เงินเดือนนายกเทศมนตรี/รองนายกเทศมนตรี	๖๙๕,๕๒๐	๖๙๕,๕๒๐	สำนักปลัดเทศบาล
๑๘	ค่าตอบแทนประจำตำแหน่งนายกเทศมนตรี	๑๒๐,๐๐๐	๑๒๐,๐๐๐	สำนักปลัดเทศบาล
๑๙	ค่าตอบแทนพิเศษนายกเทศมนตรี	๑๒๐,๐๐๐	๑๒๐,๐๐๐	สำนักปลัดเทศบาล
๒๐	ค่าตอบแทนเลขานุการ/ที่ปรึกษานายกเทศมนตรี	๑๙๘,๗๒๐	๑๙๘,๗๒๐	สำนักปลัดเทศบาล
๒๑	ค่าตอบแทนสมาชิกสภาเทศบาล	๑,๔๙๐,๔๐๐	๑,๔๙๐,๔๐๐	สำนักปลัดเทศบาล
๒๒	เงินเดือนพนักงานเทศบาล	๓,๘๐๙,๙๓๐	๓,๕๗๐,๗๒๐	สำนักปลัดเทศบาล
๒๓	เงินเพิ่มต่างๆของพนักงาน(พ.ต.ก.)	๑๓๘,๐๐๐	๑๓๘,๐๐๐	สำนักปลัดเทศบาล
๒๔	เงินประจำตำแหน่ง	๑๖๙,๐๐๐	๑๖๒,๐๐๐	สำนักปลัดเทศบาล
๒๕	ค่าจ้างลูกจ้างประจำ	๓๔๒,๗๒๐	๓๒๖,๗๖๐	สำนักปลัดเทศบาล

ลำดับ ที่	โครงการ / กิจกรรม	งบประมาณอนุมัติ (บาท)	เบิกจ่าย (บาท)	หน่วยงาน รับผิดชอบ
๒๖	ค่าตอบแทนพนักงานจ้าง	๒๑๖,๐๐๐	๑๙๘,๐๐๐	สำนักปลัดเทศบาล
๒๗	เงินเพิ่มต่างๆ ของพนักงานจ้าง	๒๔,๐๐๐	๒๒,๐๐๐	สำนักปลัดเทศบาล
๒๘	ค่าตอบแทนผู้ปฏิบัติราชการอันเป็นประโยชน์แก่อปท.	๑๐,๐๐๐	๔,๒๐๐	สำนักปลัดเทศบาล
๒๙	ค่าตอบแทนการปฏิบัติงานนอกเวลาราชการ	๑๐,๐๐๐	๓,๓๖๐	สำนักปลัดเทศบาล
๓๐	ค่าเช่าบ้าน	๑๘๐,๐๐๐	๑๘๐,๐๐๐	สำนักปลัดเทศบาล
๓๑	เงินช่วยเหลือการศึกษาบุตรข้าราชการฯ	๒๔,๐๐๐	๒๒,๔๗๐	สำนักปลัดเทศบาล
๓๒	รายจ่ายเพื่อให้ได้มาซึ่งบริการ	๘๐,๐๐๐	๔๑,๘๘๓	สำนักปลัดเทศบาล
๓๓	ค่าจ้างเหมาบริการรักษาความสะอาดอาคารฯ	๖๙๔,๐๘๐	๕๘๓,๙๙๙	สำนักปลัดเทศบาล
๓๔	จ้างเหมาบริการทำหน้าที่เป็น ผ.ข.ปฏิบัติงานสำนักปลัด	๓๔๗,๐๔๐	๓๔๖,๑๐๘	สำนักปลัดเทศบาล
๓๕	ค่ารับรองบุคคล	๒๐,๐๐๐	๖๐๐	สำนักปลัดเทศบาล
๓๖	ค่าเลี้ยงรับรองการประชุม	๑๕,๐๐๐	๓,๐๐๐	สำนักปลัดเทศบาล
๓๗	ค่าใช้จ่ายในพิธีทางศาสนา/รัฐพิธี	๑๐,๐๐๐	๙,๐๕๐	สำนักปลัดเทศบาล
๓๘	ค่าใช้จ่ายในการเดินทางไปราชการฯ	๑๕๐,๐๐๐	๔๗,๐๗๗	สำนักปลัดเทศบาล
๓๙	ค่าลงทะเบียนในการฝึกอบรม	๑๒๐,๐๐๐	๒๓,๖๐๐	สำนักปลัดเทศบาล
๔๐	โครงการจัดกิจกรรมเนื่องในวันคล้ายวันพระบรมราชสมภพพระบาทสมเด็จพระบรมชนกาธิเบศรฯ	๓๐,๐๐๐	๒๐,๕๐๐	สำนักปลัดเทศบาล
๔๑	โครงการจัดกิจกรรมเฉลิมพระเกียรติสมเด็จพระนางเจ้าสิริกิติ์ฯ	๓๐,๐๐๐	๒๑,๓๐๐	สำนักปลัดเทศบาล
๔๒	โครงการจัดงานวันเฉลิมพระเกียรติฯ รัชกาลที่ ๑๐	๓๐,๐๐๐	๒๐,๙๐๐	สำนักปลัดเทศบาล
๔๓	โครงการจัดงานวันเฉลิมพระชนมพรรษาสมเด็จพระนางเจ้าฯ พระบรมราชินี	๓๐,๐๐๐	๑๙,๐๐๐	สำนักปลัดเทศบาล
๔๔	โครงการจัดงานวันคล้ายวันสวรรคตพระบาทสมเด็จพระจุลจอมเกล้าเจ้าอยู่หัว	๓๐,๐๐๐	๐	สำนักปลัดเทศบาล
๔๕	โครงการจัดงานวันคล้ายวันสวรรคตพระบาทสมเด็จพระบรมชนกาธิเบศรมหาภูมิพลอดุลยเดชมหาราชบรมนาถบพิตร	๓๐,๐๐๐	๒๑,๘๐๐	สำนักปลัดเทศบาล
๔๖	โครงการฝึกอบรมและทัศนศึกษาดูงานของกิจการสภาเทศบาลฯ	๑๐๐,๐๐๐	๐	สำนักปลัดเทศบาล
๔๗	โครงการพัฒนาคุณธรรมจริยธรรมให้แก่ผู้บริหารฯ	๕,๐๐๐	๒,๔๐๐	สำนักปลัดเทศบาล
๔๘	โครงการเสริมสร้างการป้องกันและปราบปรามฯ	๑๐,๐๐๐	๐	สำนักปลัดเทศบาล
๔๙	ค่าบำรุงรักษาและซ่อมแซม	๘๐,๐๐๐	๓๒,๒๒๒	สำนักปลัดเทศบาล

ลำดับ ที่	โครงการ / กิจกรรม	งบประมาณอนุมัติ (บาท)	เบิกจ่าย (บาท)	หน่วยงาน รับผิดชอบ
๕๐	วัสดุสำนักงาน	๘๑,๗๔๓	๔๕,๔๔๙	สำนักปลัดเทศบาล
๕๑	วัสดุไฟฟ้าและวิทยุ	๑๐,๐๐๐	๒๐,๗๗๕	สำนักปลัดเทศบาล
๕๒	วัสดุงานบ้านงานครัว	๖๐,๐๐๐	๒๒,๙๔๐	สำนักปลัดเทศบาล
๕๓	วัสดุก่อสร้าง	๒๐,๐๐๐	๔,๒๔๓	สำนักปลัดเทศบาล
๕๔	วัสดุยานพาหนะและขนส่ง	๒๐,๐๐๐	๐	สำนักปลัดเทศบาล
๕๕	วัสดุเชื้อเพลิงและหล่อลื่น	๖๐,๐๐๐	๒๙,๙๑๖	สำนักปลัดเทศบาล
๕๖	วัสดุการเกษตร	๑๐,๐๐๐	๙๘๐	สำนักปลัดเทศบาล
๕๗	วัสดุโฆษณาและเผยแพร่	๕,๐๐๐	๐	สำนักปลัดเทศบาล
๕๘	วัสดุคอมพิวเตอร์	๔๐,๐๐๐	๒๒,๐๕๐	สำนักปลัดเทศบาล
๕๙	วัสดุอื่น	๕,๐๐๐	๐	สำนักปลัดเทศบาล
๖๐	ค่าไฟฟ้า	๖๖๐,๐๐๐	๗๘๑,๐๒๒.๒๘	สำนักปลัดเทศบาล
๖๑	ค่าบริการโทรศัพท์	๕,๐๐๐	๒,๙๕๗.๕๑	สำนักปลัดเทศบาล
๖๒	ค่าบริการไปรษณีย์	๕,๐๐๐	๑,๑๑๗	สำนักปลัดเทศบาล
๖๓	ค่าบริการสื่อสารและโทรคมนาคม	๑๕๖,๕๐๗	๑๕๖,๕๐๖.๗๖	สำนักปลัดเทศบาล
๖๔	ค่าเช่าพื้นที่เว็บไซต์และค่าธรรมเนียมที่เกี่ยวข้อง	๑๓,๐๐๐	๑๒,๘๔๐	สำนักปลัดเทศบาล
๖๕	เครื่องซักผ้า	๑๗,๐๐๐	๘,๙๙๐	สำนักปลัดเทศบาล
๖๖	เงินเดือนข้าราชการ	๔๔๘,๙๒๐	๔๓๒,๔๘๐	สำนักปลัดเทศบาล
๖๗	รายจ่ายเพื่อให้ได้มาซึ่งบริการ	๑๗,๐๐๐	๑๓,๗๑๐	สำนักปลัดเทศบาล
๖๘	ค่าเลี้ยงรับรองการประชุม	๒๐,๐๐๐	๑๐,๘๓๐	สำนักปลัดเทศบาล
๖๙	ค่าใช้จ่ายในการเดินทางไปราชการฯ	๑๐,๐๐๐	๑๑,๕๑๐	สำนักปลัดเทศบาล
๗๐	ค่าลงทะเบียนในการฝึกอบรม	๖,๐๐๐	๙,๗๐๐	สำนักปลัดเทศบาล
๗๑	เงินเดือนข้าราชการ	๒,๐๒๑,๗๖๐	๑,๘๔๘,๑๒๐	กองคลัง
๗๒	เงินประจำตำแหน่ง	๒๖,๕๐๐	๑๘,๐๐๐	กองคลัง
๗๓	ค่าตอบแทนผู้ปฏิบัติราชการอันเป็นประโยชน์ฯ	๕๐,๐๐๐	๘๗,๗๕๐	กองคลัง
๗๔	ค่าตอบแทนการปฏิบัติงานนอกเวลาราชการ	๕,๐๐๐	๖๕,๒๑๐	กองคลัง
๗๕	ค่าเช่าบ้าน	๗๘,๐๐๐	๕๒,๐๐๐	กองคลัง
๗๖	เงินช่วยเหลือการศึกษาบุตร	๙๔,๖๐๐	๗,๖๒๐	กองคลัง
๗๗	รายจ่ายเพื่อให้ได้มาซึ่งบริการ	๒๐,๐๐๐	๒,๘๘๕	กองคลัง

ลำดับ ที่	โครงการ / กิจกรรม	งบประมาณอนุมัติ (บาท)	เบิกจ่าย (บาท)	หน่วยงาน รับผิดชอบ
๗๘	ค่าเช่าที่ดินวัดสุวรรณวิชัยและธรณีสงฆ์	๒๔๐,๐๐๐	๒๓๔,๐๐๐	กองคลัง
๗๙	ค่าเช่าที่ดินวัดมะขามทอง(ร้าง)	๓๐,๐๐๐	๒๘,๑๐๐	กองคลัง
๘๐	โครงการจ้างเหมาบริการจัดเก็บรายได้ฯ	๒๖๐,๒๘๐	๒๖๐,๒๘๐	กองคลัง
๘๑	โครงการจ้างเหมาบริการผู้ช่วยเจ้าพนักงานพัสดุ	๘๖,๗๖๐	๐	กองคลัง
๘๒	โครงการจ้างเหมาบริการผู้ช่วยนักวิชาการเงินและบัญชี	๘๖,๗๖๐	๗๙,๐๕๖	กองคลัง
๘๓	โครงการปรับปรุงระบบการบริหารจัดการภาษีฯ	๘๖,๗๖๐	๘๖,๕๒๗	กองคลัง
๘๔	ค่ารับรองบุคคล	๕,๐๐๐	๐	กองคลัง
๘๕	ค่าใช้จ่ายในการเดินทางไปราชการในราชอาณาจักรฯ	๕๐,๐๐๐	๕๘,๔๐๔	กองคลัง
๘๖	ค่าลงทะเบียนในการฝึกอบรม	๘๐,๐๐๐	๓๙,๔๐๐	กองคลัง
๘๗	โครงการเสริมสร้างความรู้แก่ผู้มีหน้าที่เป็น คณะกรรมการจัดซื้อจัดจ้าง	๑๐,๐๐๐	๐	กองคลัง
๘๘	ค่าบำรุงรักษาและซ่อมแซม	๔๐,๐๐๐	๗๓,๔๓๕	กองคลัง
๘๙	วัสดุสำนักงาน	๘๑,๔๐๐	๗๕,๕๑๓	กองคลัง
๙๐	วัสดุยานพาหนะและขนส่ง	๒,๐๐๐	๐	กองคลัง
๙๑	วัสดุเชื้อเพลิงและหล่อลื่น	๕,๐๐๐	๙๘๗.๒๐	กองคลัง
๙๒	วัสดุคอมพิวเตอร์	๔๐,๐๐๐	๒๙,๘๒๕	กองคลัง
๙๓	ค่าไฟฟ้า	๘๖๔,๐๐๐	๗๐๗,๒๓๗.๕๐	กองคลัง
๙๔	ค่าบริการไปรษณีย์	๒๕,๐๐๐	๑๗,๘๔๙	กองคลัง
๙๕	เครื่องคอมพิวเตอร์ เครื่องพิมพ์ และเครื่องสำรองไฟ	๕๐,๐๐๐	๓๔,๕๐๐	กองคลัง
๙๖	เครื่องคอมพิวเตอร์โน้ตบุ๊ก	๒๔,๐๐๐	๒๔,๐๐๐	กองคลัง
๙๗	เครื่องพิมพ์	๖,๖๐๐	๓,๓๐๐	กองคลัง
๙๘	จอคอมพิวเตอร์	๙,๐๐๐	๔,๕๐๐	กองคลัง
๙๙	خذใ้เงินยืมเงินสะสม	๒๑๘,๗๒๐	๐	กองคลัง
๑๐๐	เงินเดือนข้าราชการ	๓๘๙,๔๐๐	๓๗๒,๗๘๐	หน่วยตรวจสอบภายใน
๑๐๑	ค่าเช่าบ้าน	๕๔,๐๐๐	๕๔,๐๐๐	หน่วยตรวจสอบภายใน
๑๐๒	เงินช่วยเหลือการศึกษาบุตร	๕,๐๐๐	๐	หน่วยตรวจสอบภายใน
๑๐๓	รายจ่ายเพื่อให้ได้มาซึ่งบริการ	๕,๐๐๐	๐	หน่วยตรวจสอบภายใน

ลำดับ ที่	โครงการ / กิจกรรม	งบประมาณอนุมัติ (บาท)	เบิกจ่าย (บาท)	หน่วยงาน รับผิดชอบ
๑๐๔	ค่าใช้จ่ายในการเดินทางไปราชการฯ	๒๐,๐๐๐	๑๒,๓๖๘	หน่วยตรวจสอบภายใน
๑๐๕	ค่าลงทะเบียนในการฝึกอบรม	๑๐,๐๐๐	๑๐,๔๐๐	หน่วยตรวจสอบภายใน
๑๐๖	วัสดุสำนักงาน	๑๐,๐๐๐	๖,๓๔๐	หน่วยตรวจสอบภายใน
๑๐๗	วัสดุคอมพิวเตอร์	๕,๐๐๐	๐	หน่วยตรวจสอบภายใน
<b>แผนงานการรักษาความสงบภายใน</b>				
๑๐๘	เงินเดือนข้าราชการ	๗๖๘,๔๘๐	๗๓๗,๑๐๐	สำนักปลัดเทศบาล
๑๐๙	ค่าตอบแทนการปฏิบัติงานนอกเวลาราชการ	๕๐,๐๐๐	๓๖,๙๐๐	สำนักปลัดเทศบาล
๑๑๐	ค่าเช่าบ้าน	๙๖,๐๐๐	๔๓,๒๐๐	สำนักปลัดเทศบาล
๑๑๑	เงินช่วยเหลือการศึกษาบุตร	๔,๘๐๐	๒,๙๗๐	สำนักปลัดเทศบาล
๑๑๒	ค่าใช้จ่ายในการเดินทางไปราชการฯ	๒๐,๐๐๐	๑,๐๖๔	สำนักปลัดเทศบาล
๑๑๓	ค่าลงทะเบียนในการฝึกอบรม	๒๐,๐๐๐	๐	สำนักปลัดเทศบาล
๑๑๔	โครงการตั้งจุดตรวจและด่านตรวจร่วมฯ	๓๐,๐๐๐	๐	สำนักปลัดเทศบาล
๑๑๕	โครงการป้องกันและบรรเทาสาธารณภัยฯ	๕๕,๐๐๐	๒๔,๖๐๐	สำนักปลัดเทศบาล
๑๑๖	โครงการฝึกอบรมพนักงานที่รับผิดชอบงาน ป้องกันฯ	๓๐,๐๐๐	๐	สำนักปลัดเทศบาล
๑๑๗	โครงการติดตั้งถังเคมีดับเพลิงฯ	๔๔,๐๐๐	๐	สำนักปลัดเทศบาล
๑๑๘	ค่าบำรุงรักษาและซ่อมแซม	๑๘๐,๐๐๐	๐	สำนักปลัดเทศบาล
๑๑๙	วัสดุไฟฟ้าและวิทยุ	๕,๐๐๐	๓,๗๐๐	สำนักปลัดเทศบาล
๑๒๐	วัสดุยานพาหนะและขนส่ง	๕๐,๐๐๐	๐	สำนักปลัดเทศบาล
๑๒๑	วัสดุเชื้อเพลิงและหล่อลื่น	๔๐,๐๐๐	๘,๘๗๓.๑๐	สำนักปลัดเทศบาล
๑๒๒	วัสดุเครื่องแต่งกาย	๒๐,๐๐๐	๒๐,๐๐๐	สำนักปลัดเทศบาล
๑๒๓	วัสดุเครื่องดับเพลิง	๑๗,๖๐๐	๑๗,๖๐๐	สำนักปลัดเทศบาล
๑๒๔	วัสดุจราจร	๓๐,๐๐๐	๐	สำนักปลัดเทศบาล
๑๒๕	วัสดุอื่น	๕,๐๐๐	๐	สำนักปลัดเทศบาล
๑๒๖	แก้อื้อสำนักงาน	๓,๕๐๐	๓,๕๐๐	สำนักปลัดเทศบาล
๑๒๗	เตียงนอน	๑๒,๐๐๐	๑๒,๐๐๐	สำนักปลัดเทศบาล

ลำดับ ที่	โครงการ / กิจกรรม	งบประมาณ อนุมัติ (บาท)	เบิกจ่าย (บาท)	หน่วยงาน รับผิดชอบ
<b>แผนงานการศึกษา</b>				
๑๒๘	เงินเดือนข้าราชการ	๑,๐๐๗,๐๖๐	๗๓๖,๕๖๐	กองการศึกษา
๑๒๙	เงินประจำตำแหน่ง	๑๑,๕๐๐	๐	กองการศึกษา
๑๓๐	เงินช่วยเหลือการศึกษาบุตร	๙,๐๐๐	๕,๑๐๐	กองการศึกษา
๑๓๑	รายจ่ายเพื่อให้ได้มาซึ่งบริการ	๕,๐๐๐	๑,๗๕๐	กองการศึกษา
๑๓๒	โครงการจ้างเหมารักษาความสะอาดศูนย์พัฒนาฯ	๑๗๓,๕๒๐	๑๗๓,๐๕๔	กองการศึกษา
๑๓๓	ค่ารับรองบุคคล	๕,๐๐๐	๐	กองการศึกษา
๑๓๔	ค่าเลี้ยงรับรองการประชุม	๕,๐๐๐	๐	กองการศึกษา
๑๓๕	ค่าใช้จ่ายในการเดินทางไปราชการฯ	๒๐,๐๐๐	๑๑,๙๖๑	กองการศึกษา
๑๓๖	ค่าลงทะเบียนในการฝึกอบรม	๑๐,๐๐๐	๕,๓๐๐	กองการศึกษา
๑๓๗	โครงการจัดงานวันเด็กแห่งชาติ	๓๐,๐๐๐	๒๙,๗๓๐	กองการศึกษา
๑๓๘	ค่าบำรุงรักษาและซ่อมแซม	๑๐,๐๐๐	๖,๖๘๐	กองการศึกษา
๑๓๙	วัสดุสำนักงาน	๓๒,๗๙๐	๑๘,๕๕๔	กองการศึกษา
๑๔๐	วัสดุโฆษณาและเผยแพร่	๕,๐๐๐	๐	กองการศึกษา
๑๔๑	วัสดุคอมพิวเตอร์	๓๐,๐๐๐	๔๓,๔๓๐	กองการศึกษา
๑๔๒	เครื่องคอมพิวเตอร์ เครื่องพิมพ์ เครื่องสำรองไฟฟ้า	๕๐,๐๐๐	๓๕,๙๐๐	กองการศึกษา
๑๔๓	เงินเดือนข้าราชการ	๕๐๗,๐๐๐	๔๙๗,๓๐๐	กองการศึกษา
๑๔๔	ค่าตอบแทนพนักงานจ้าง	๒๖๕,๓๒๐	๒๘๙,๓๒๐	กองการศึกษา
๑๔๕	เงินเพิ่มต่างๆ ของพนักงานจ้าง	๓๖,๐๐๐	๑๒,๐๐๐	กองการศึกษา
๑๔๖	เงินช่วยเหลือการศึกษาบุตรข้าราชการฯ	๒๐,๐๐๐	๕,๗๕๐	กองการศึกษา
๑๔๗	รายจ่ายเพื่อให้ได้มาซึ่งบริการ	๕,๐๐๐	๐	กองการศึกษา
๑๔๘	โครงการจ้างเหมาบริการคนงานเพื่อปฏิบัติงานด้านการเงินและบัญชีของศูนย์พัฒนาเด็กเล็กฯ	๘๖,๗๖๐	๘๐,๒๖๑	กองการศึกษา
๑๔๙	ค่าใช้จ่ายในการเดินทางไปราชการฯ	๒๐,๐๐๐	๑๔,๖๗๑	กองการศึกษา
๑๕๐	ค่าลงทะเบียนในการฝึกอบรม	๒๐,๐๐๐	๙,๒๐๐	กองการศึกษา
๑๕๑	โครงการจัดแข่งขันกีฬานักเรียนฯ	๕,๐๐๐	๐	กองการศึกษา
๑๕๒	โครงการปฐมนิเทศผู้ปกครองนักเรียนฯ	๕,๐๐๐	๑,๖๕๐	กองการศึกษา
๑๕๓	โครงการเยี่ยมบ้านนักเรียนฯ	๕,๐๐๐	๐	กองการศึกษา

ลำดับ ที่	โครงการ / กิจกรรม	งบประมาณอนุมัติ (บาท)	เบิกจ่าย (บาท)	หน่วยงาน รับผิดชอบ
๑๕๔	โครงการสนับสนุนค่าใช้จ่ายการบริหาร สถานศึกษา	๔๗๓,๗๑๐	๓๙๑,๔๖๙	กองการศึกษา
๑๕๕	ค่าบำรุงรักษาและซ่อมแซม	๓๐,๐๐๐	๓,๘๐๐	กองการศึกษา
๑๕๖	วัสดุไฟฟ้าและวิทยุ	๕,๐๐๐	๐	กองการศึกษา
๑๕๗	วัสดุงานบ้านงานครัว	๓๙๓,๖๕๙	๓๗๖,๖๓๙.๓๘	กองการศึกษา
๑๕๘	วัสดุก่อสร้าง	๑๐,๐๐๐	๐	กองการศึกษา
๑๕๙	วัสดุการศึกษา	๓๐,๐๐๐	๑๖,๕๐๘	กองการศึกษา
๑๖๐	ค่าไฟฟ้า	๔๐,๐๐๐	๒๙,๔๐๓.๑๖	กองการศึกษา
๑๖๑	ค่าบริการสื่อสารและโทรคมนาคม	๑๐,๐๐๐	๘,๙๒๓.๘๐	กองการศึกษา
๑๖๒	เครื่องคอมพิวเตอร์ เครื่องพิมพ์ เครื่องสำรอง ไฟฟ้า	๕๐,๐๐๐	๔๖,๙๐๐	กองการศึกษา
๑๖๓	โครงการอุดหนุนอาหารกลางวันนักเรียน โรงเรียนบ้านควนขนุน	๖๒๙,๒๐๐	๕๓๘,๔๐๐	กองการศึกษา
<b>แผนงานสาธารณสุข</b>				
๑๖๔	เงินเดือนข้าราชการ	๙๙๗,๐๒๐	๙๒๘,๗๒๐	กองสาธารณสุขฯ
๑๖๕	เงินประจำตำแหน่ง	๖๐,๐๐๐	๖๐,๐๐๐	กองสาธารณสุขฯ
๑๖๖	ค่าตอบแทนผู้ปฏิบัติราชการอันเป็นประโยชน์ฯ	๑,๐๐๐	๐	กองสาธารณสุขฯ
๑๖๗	ค่านอกเวลาราชการ	๑,๐๐๐	๐	กองสาธารณสุขฯ
๑๖๘	ค่าเช่าบ้าน	๖๐,๐๐๐	๕๖,๐๐๐	กองสาธารณสุขฯ
๑๖๙	รายจ่ายเพื่อให้ได้มาซึ่งบริการ	๖,๐๐๐	๑,๙๘๐	กองสาธารณสุขฯ
๑๗๐	โครงการจ้างเหมาบริการงานบันทึกข้อมูลฯ	๑๗๓,๕๒๐	๑๕๘,๘๒๗	กองสาธารณสุขฯ
๑๗๑	โครงการจ้างเหมาบริการผู้ช่วยปฏิบัติงานด้านสาธารณสุข	๑๐๘,๐๐๐	๐	กองสาธารณสุขฯ
๑๗๒	ค่ารับรองบุคคล	๓,๐๐๐	๑,๒๐๐	กองสาธารณสุขฯ
๑๗๓	ค่าเลี้ยงรับรองการประชุม	๓,๐๐๐	๑,๙๕๐	กองสาธารณสุขฯ
๑๗๔	ค่าใช้จ่ายในการเดินทางไปราชการฯ	๕๐,๐๐๐	๑๙,๓๖๒	กองสาธารณสุขฯ
๑๗๕	ค่าลงทะเบียนในการฝึกอบรม	๕๐,๐๐๐	๓๔,๕๐๐	กองสาธารณสุขฯ
๑๗๖	โครงการตรวจทดสอบสารปนเปื้อนในอาหาร	๕,๐๐๐	๐	กองสาธารณสุขฯ

ลำดับ ที่	โครงการ / กิจกรรม	งบประมาณอนุมัติ (บาท)	เบิกจ่าย (บาท)	หน่วยงาน รับผิดชอบ
๑๗๗	โครงการสัตว์ปลอดโรคคนปลอดภัยฯ	๑๕,๐๐๐	๑๕,๐๐๐	กองสาธารณสุขฯ
๑๗๘	โครงการบ้านสะอาดน่าอยู่น่าอาศัย	๒๐,๐๐๐	๑๓,๗๔๐	กองสาธารณสุขฯ
๑๗๙	โครงการพัฒนาศักยภาพอาสาสมัครฯ	๒๐,๐๐๐	๑๙,๙๗๙	กองสาธารณสุขฯ
๑๘๐	โครงการรณรงค์ป้องกันและควบคุมโรคติดเชื้อ ไวรัสโคโรนา	๓,๐๐๐	๐	กองสาธารณสุขฯ
๑๘๑	โครงการให้ความรู้ด้านโภชนาการเด็กฯ	๒๐,๐๐๐	๒๐,๐๐๐	กองสาธารณสุขฯ
๑๘๒	โครงการอบรมให้ความรู้โรคเอดส์ฯ	๒๐,๐๐๐	๑๘,๕๔๘	กองสาธารณสุขฯ
๑๘๓	โครงการพัฒนาศักยภาพแกนนำด้านสุขภาพฯ	๔๐,๐๐๐	๐	กองสาธารณสุขฯ
๑๘๔	ค่าบำรุงและซ่อมแซม	๖๐,๐๐๐	๘๓,๐๔๐	กองสาธารณสุขฯ
๑๘๕	วัสดุสำนักงาน	๑๕,๐๐๐	๑๐,๔๘๐	กองสาธารณสุขฯ
๑๘๖	วัสดุไฟฟ้าและวิทยุ	๑,๐๐๐	๐	กองสาธารณสุขฯ
๑๘๗	วัสดุงานบ้านงานครัว	๒๒๐,๐๐๐	๔๐,๘๙๐	กองการศึกษา
๑๘๘	วัสดุก่อสร้าง	๓,๐๐๐	๓,๐๐๐	กองการศึกษา
๑๘๙	วัสดุยานพาหนะและขนส่ง	๖๐,๐๐๐	๙,๐๐๐	กองการศึกษา
๑๙๐	วัสดุเชื้อเพลิงและหล่อลื่น	๓๐๐,๐๐๐	๒๓๔,๙๒๘.๘๕	กองสาธารณสุขฯ
๑๙๑	วัสดุโฆษณาและเผยแพร่	๓,๐๐๐	๒,๙๕๐	กองสาธารณสุขฯ
๑๙๒	วัสดุคอมพิวเตอร์	๑๐,๐๐๐	๐	กองสาธารณสุขฯ
๑๙๓	ค่าไฟฟ้า	๑๔,๐๐๐	๕,๑๖๘.๓๒	กองสาธารณสุขฯ
๑๙๔	รถจักรยานยนต์	๕๐,๐๐๐	๔๔,๙๖๐	กองสาธารณสุขฯ
๑๙๕	ค่าตอบแทนผู้ปฏิบัติราชการอันเป็นประโยชน์ฯ	๖,๐๐๐	๐	กองสาธารณสุขฯ
๑๙๖	วัสดุวิทยาศาสตร์หรือการแพทย์	๕,๐๐๐	๐	กองสาธารณสุขฯ
๑๙๗	วัสดุอื่น	๕,๐๐๐	๓,๔๐๐	กองสาธารณสุขฯ

ลำดับ ที่	โครงการ / กิจกรรม	งบประมาณอนุมัติ (บาท)	เบิกจ่าย (บาท)	หน่วยงาน รับผิดชอบ
<b>แผนงานเคหะและชุมชน</b>				
๑๙๘	โครงการจ้างเหมาบริการเก็บกวาดฯ	๑,๗๕๖,๔๔๐	๑,๗๕๐,๑๗๔	กองสาธารณสุขฯ
๑๙๙	โครงการจ้างเหมาบริการเก็บขนฯ	๑๘๒,๗๖๐	๑๘๒,๒๖๙	กองสาธารณสุขฯ
๒๐๐	โครงการกำจัดขยะและฝังกลบขยะมูลฝอย	๖๐๐,๐๐๐	๕๑๓,๗๕๐	กองสาธารณสุขฯ
๒๐๑	วัสดุเครื่องแต่งกาย	๖,๐๐๐	๖,๐๐๐	กองสาธารณสุขฯ
<b>แผนงานสร้างความเข้มแข็งของชุมชน</b>				
๒๐๒	เงินเดือนข้าราชการ	๔๖๒,๒๔๐	๔๔๕,๖๒๐	สำนักปลัดเทศบาล
๒๐๓	ค่าตอบแทนคณะกรรมการชุมชน	๕๐,๔๐๐	๔๙,๘๐๐	สำนักปลัดเทศบาล
๒๐๔	เงินช่วยเหลือการศึกษาบุตร	๙,๖๐๐	๑,๙๐๐	สำนักปลัดเทศบาล
๒๐๕	ค่าใช้จ่ายในการประชุมราชการ	๕,๐๐๐	๖๓๐	สำนักปลัดเทศบาล
๒๐๖	ค่าใช้จ่ายในการเดินทางไปราชการฯ	๑๐,๐๐๐	๗,๒๗๐	สำนักปลัดเทศบาล
๒๐๗	ค่าลงทะเบียนในการฝึกอบรม	๑๐,๐๐๐	๗,๑๐๐	สำนักปลัดเทศบาล
๒๐๘	โครงการจัดทำหรือทบทวนแผนชุมชน	๑๕,๐๐๐	๐	สำนักปลัดเทศบาล
๒๐๙	โครงการฝึกอบรมสภาเด็กและเยาวชนฯ	๑๐,๐๐๐	๐	สำนักปลัดเทศบาล
๒๑๐	โครงการพัฒนาศักยภาพผู้นำชุมชน (ตั้งจ่ายรายการใหม่)	๐	๑๔,๘๐๐	สำนักปลัดเทศบาล
๒๑๑	โครงการพัฒนาศักยภาพผู้พิการฯ	๑๐,๐๐๐	๐	สำนักปลัดเทศบาล
๒๑๒	โครงการมหาวิทยาลัยครอบครัว	๒๐,๐๐๐	๐	สำนักปลัดเทศบาล
๒๑๓	โครงการส่งเสริมบทบาทสตรี	๑๐,๐๐๐	๗,๙๕๐	สำนักปลัดเทศบาล
๒๑๔	โครงการส่งเสริมประชาธิปไตยในชุมชน	๒๐,๐๐๐	๐	สำนักปลัดเทศบาล
๒๑๕	โครงการป้องกันและแก้ไขปัญหายาเสพติดฯ	๑๕,๐๐๐	๐	สำนักปลัดเทศบาล
๒๑๖	โครงการจัดหาชุดทดสอบหาสารเสพติดฯ	๒๐,๐๐๐	๐	สำนักปลัดเทศบาล

ลำดับ ที่	โครงการ / กิจกรรม	งบประมาณอนุมัติ (บาท)	เบิกจ่าย (บาท)	หน่วยงาน รับผิดชอบ
<b>แผนงานการศาสนา วัฒนธรรม และนันทนาการ</b>				
๒๑๗	โครงการแข่งขันกีฬาท้องถิ่นสัมพันธ์อำเภอควนขนุน	๒๐,๐๐๐	๐	กองการศึกษา
๒๑๘	โครงการส่งเสริมเข้าร่วมการแข่งขันกีฬา	๒๐,๐๐๐	๑๙,๗๗๐	กองการศึกษา
๒๑๙	วัสดุกีฬา	๒๐,๐๐๐	๑๕,๑๓๕	กองการศึกษา
๒๒๐	โครงการจัดงานประเพณีวันลอยกระทง	๑๐,๐๐๐	๑๐,๐๐๐	กองการศึกษา
๒๒๑	โครงการจัดงานประเพณีวันสงกรานต์	๒๐,๐๐๐	๑๓,๐๐๐	กองการศึกษา
๒๒๒	โครงการจัดงานวันสงท้ายปีเก่าต้อนรับปีใหม่	๗๐,๐๐๐	๖๐,๐๐๐	กองการศึกษา
๒๒๓	โครงการจัดงานวันสารทเดือนสิบ	๕,๐๐๐	๑,๐๐๐	กองการศึกษา
๒๒๔	โครงการจัดงานวันเข้าพรรษา	๕,๐๐๐	๒,๖๗๑	กองการศึกษา
<b>แผนงานอุตสาหกรรมและการโยธา</b>				
๒๒๕	เงินเดือนข้าราชการ	๑,๖๔๗,๖๑๐	๑,๔๒๖,๕๐๐	กองช่าง
๒๒๖	เงินประจำตำแหน่ง	๙๐,๐๐๐	๘๔,๐๐๐	กองช่าง
๒๒๗	ค่าตอบแทนพนักงานจ้าง	๒๑๖,๐๐๐	๒๑๖,๐๐๐	กองช่าง
๒๒๘	เงินเพิ่มต่างๆ ของพนักงานจ้าง	๒๔,๐๐๐	๒๔,๐๐๐	กองช่าง
๒๒๙	ค่าเช่าบ้าน	๑๒๐,๐๐๐	๑๒๐,๐๐๐	กองช่าง
๒๓๐	เงินช่วยเหลือการศึกษาบุตรข้าราชการ	๒๐,๐๐๐	๕,๒๘๘	กองช่าง
๒๓๑	รายจ่ายเพื่อให้ได้มาซึ่งบริการ	๒๐,๐๐๐	๐	กองช่าง
๒๓๒	โครงการจ้างเหมาบริการคนงานสำรวจฯ	๘๖,๗๖๐	๐	กองช่าง
๒๓๓	โครงการจ้างเหมาบริการบันทึกข้อมูลฯ	๘๖,๗๖๐	๘๖,๕๒๗	กองช่าง
๒๓๔	ค่าใช้จ่ายในการเดินทางไปราชการฯ	๒๐,๐๐๐	๙,๔๓๘	กองช่าง
๒๓๕	ค่าลงทะเบียนในการฝึกอบรม	๓๐,๐๐๐	๔,๒๐๐	กองช่าง
๒๓๖	ค่าบำรุงรักษาและซ่อมแซม	๔๐,๐๐๐	๒๔,๔๙๐	กองช่าง

ลำดับ ที่	โครงการ / กิจกรรม	งบประมาณอนุมัติ (บาท)	เบิกจ่าย (บาท)	หน่วยงาน รับผิดชอบ
๒๓๗	วัสดุสำนักงาน	๑๐,๐๐๐	๔,๖๗๐	กองช่าง
๒๓๘	วัสดุยานพาหนะและขนส่ง	๒๕,๐๐๐	๐	กองช่าง
๒๓๙	วัสดุเชื้อเพลิงและหล่อลื่น	๔๐,๐๐๐	๘,๒๗๓.๓๐	กองช่าง
๒๔๐	วัสดุคอมพิวเตอร์	๔๐,๐๐๐	๓๗,๑๐๐	กองช่าง
๒๔๑	ค่าไฟฟ้า	๕,๐๐๐	๑,๐๐๕.๓๕	กองช่าง
๒๔๒	โครงการจ้างเหมาบริการคนงานเพื่อ ปฏิบัติงานโยธาฯ	๓๔๗,๐๔๐	๓๔๖,๑๐๘	กองช่าง
๒๔๓	วัสดุไฟฟ้าและวิทยุ	๑๐๐,๐๐๐	๕๖,๓๗๖	กองช่าง
๒๔๔	วัสดุก่อสร้าง	๑๕๐,๐๐๐	๔๘,๓๑๕	กองช่าง
๒๔๕	เครื่องเชื่อมโลหะ	๕,๐๐๐	๔,๙๕๐	กองช่าง
๒๔๖	โครงการก่อสร้างห้องน้ำห้องส้วมสำหรับ อาคารสนามหญ้าเทียม	๑๒๐,๐๐๐	๑๑๙,๐๐๐	กองช่าง
๒๔๗	ค่าชดเชยสัญญาแบบปรับราคาได้	๕๐,๐๐๐	๐	กองช่าง
<b>แผนงานการเกษตร</b>				
๒๔๘	วัสดุการเกษตร	๑๐,๐๐๐	๕,๓๙๐	กองสาธารณสุขฯ
๒๔๙	โครงการรณรงค์สร้างจิตสำนึกในการอนุรักษ์ฯ	๕,๐๐๐	๐	กองสาธารณสุขฯ
๒๕๐	โครงการอนุรักษ์พันธุกรรมพืชฯ	๕,๐๐๐	๐	กองสาธารณสุขฯ
	<b>รวมเป็นเงิน</b>	<b>๓๘,๐๐๐,๐๐๐</b>	<b>๓๒,๔๖๘,๑๒๐.๘๗</b>	
<b>งบประมาณรายจ่ายเฉพาะการ</b>				
๒๕๑	เงินสำรองจ่าย	๑๐,๐๐๐	๐	กองการประปา
๒๕๒	เงินสมทบกองทุนบำเหน็จบำนาญของ ข้าราชการส่วนท้องถิ่น (กบท.)	๔๕,๙๐๐	๔๕,๙๐๐	กองการประปา
๒๕๓	เงินบำเหน็จลูกจ้างประจำ	๑๗๕,๗๔๐	๑๗๘,๖๕๖	กองการประปา
๒๕๔	เงินเดือนพนักงานเทศบาล	๔๓๐,๖๙๐	๒๑๕,๓๐๐	กองการประปา
๒๕๕	เงินประจำตำแหน่ง	๑๐๐๐๐	๐	กองการประปา

ลำดับ ที่	โครงการ / กิจกรรม	งบประมาณอนุมัติ (บาท)	เบิกจ่าย (บาท)	หน่วยงาน รับผิดชอบ
๒๕๖	ค่าตอบแทนการปฏิบัติงานนอกเวลาราชการ	๕,๐๐๐	๐	กองการประปา
๒๕๗	ค่าเช่าบ้าน	๔๘,๐๐๐	๔๔,๐๐๐	กองการประปา
๒๕๘	รายจ่ายเพื่อให้ได้มาซึ่งบริการ	๑๐,๐๐๐	๑๒,๒๐๐	กองการประปา
๒๕๙	จ้างเหมาบริการเก็บค่าน้ำประปาฯ	๓๔๗,๐๔๐	๒๕๙,๕๘๑	กองการประปา
๒๖๐	จ้างเหมาบริการทำหน้าที่ผู้ช่วยพนักงานผลิต น้ำประปา	๑๒๐,๐๐๐	๙๕,๗๔๒	กองการประปา
๒๖๑	ค่าลงทะเบียนในการฝึกอบรม	๑๐,๐๐๐	๕,๓๐๐	กองการประปา
๒๖๒	ค่าใช้จ่ายในการเดินทางไปราชการฯ	๑๐,๐๐๐	๑๑,๙๖๑	กองการประปา
๒๖๓	ค่าบำรุงรักษาและซ่อมแซม	๒๐,๐๐๐	๒,๓๐๐	กองการประปา
๒๖๔	วัสดุสำนักงาน	๒๕,๐๐๐	๓๘,๖๓๗.๕๕	กองการประปา
๒๖๕	วัสดุงานบ้านงานครัว	๕,๐๐๐	๐	กองการประปา
๒๖๖	วัสดุก่อสร้าง	๔๐,๐๐๐	๒๖,๗๙๐	กองการประปา
๒๖๗	วัสดุเชื้อเพลิงและหล่อลื่น	๕,๐๐๐	๒,๐๙๒.๑๐	กองการประปา
๒๖๘	วัสดุคอมพิวเตอร์	๑๕,๐๐๐	๙๙๐	กองการประปา
๒๖๙	วัสดุอื่น	๕,๐๐๐	๐	กองการประปา
๒๗๐	ค่าไฟฟ้า	๖๗๐,๐๐๐	๕๕๗,๐๕๒.๕๖	กองการประปา
๒๗๑	ค่าบริการสื่อสารและโทรคมนาคม	๕,๐๐๐	๔,๐๒๓.๒๑	กองการประปา
๒๗๒	เครื่องตัดวัชพืช (ตั้งจ่ายรายการใหม่)	๐	๙,๕๐๐	กองการประปา
๒๗๓	เครื่องพิมพ์ชนิด Dot Matrix Printer แบบแคร์สัน (ตั้งจ่ายรายการใหม่)	๐	๒๔,๐๐๐	กองการประปา
<b>รวมเป็นเงิน</b>		<b>๒,๐๑๒,๓๗๐</b>	<b>๑,๕๓๔,๐๒๕.๔๒</b>	
<b>รวมเป็นเงินทั้งสิ้น</b>		<b>๔๐,๐๑๒,๓๗๐</b>	<b>๓๔,๐๐๒,๑๔๖.๒๙</b>	

งบประมาณนอกเทศบัญญัติงบประมาณรายจ่าย ประจำปีงบประมาณ พ.ศ.๒๕๖๗

ลำดับ ที่	โครงการ / กิจกรรม	งบประมาณ (บาท)	เบิกจ่าย (บาท)	หน่วยงาน รับผิดชอบ
๑	ก่อสร้างถนนคอนกรีตเสริมเหล็กซอยโรงน้ำ ช่วงที่ ๒	๑,๐๕๙,๐๐๐	๗๒๙,๐๐๐	กองช่าง
๒	ก่อสร้างถนนคอนกรีตเสริมเหล็กซอยเลียบ ควน ๒ (เงินเหลือจ่ายจากโครงการที่ ๑)	๐	๓๓๐,๐๐๐	กองช่าง
๓	จัดซื้อโต๊ะอเนกประสงค์ (อาสน์สงฆ์) /เก้าอี้ พร้อมโต๊ะเคียง /เครื่องพิมพ์ Multifunction แบบฉีดยาก่อนพิมพ์ พร้อมติดตั้ง ถังหมึกพิมพ์ (เงินรางวัลอปท.ที่มีการบริหาร จัดการที่ดี ปีงบประมาณ พ.ศ.๒๕๖๖)	๔๕,๓๐๐	๔๕,๓๐๐	สำนัก ปลัดเทศบาล/ กองคลัง
๔	การป้องกันและควบคุมไฟป่าของอปท. (เงินอุดหนุนเฉพาะกิจ)	๑๘,๗๐๐	๑๘,๗๐๐	สำนัก ปลัดเทศบาล
๕	เงินรางวัลอปท.ที่มีการบริหารจัดการที่ดี ปีงบประมาณ พ.ศ.๒๕๖๗ กั้นเงิน ดำเนินการ ปี ๒๕๖๘	๑๕๔,๙๖๘.๙๔	๐	สำนัก ปลัดเทศบาล
	<b>รวมเป็นเงิน</b>	<b>๑,๒๗๗,๙๖๘.๙๔</b>	<b>๑,๑๒๓,๐๐๐</b>	

สรุปรายรับ-รายจ่าย  
งบประมาณรายจ่ายทั่วไป  
เทศบาลตำบลควนขนุน  
ประจำปีงบประมาณ พ.ศ.๒๕๖๗

สรุปรายรับ

รายรับ	ประมาณการ (บาท)	รับจริง (บาท)
<b>รายได้จัดเก็บเอง</b>		
หมวดภาษีอากร	๑,๔๘๑,๑๐๐	๑,๔๐๕,๙๗๕.๗๘
หมวดค่าธรรมเนียม ค่าปรับและใบอนุญาต	๒๗๘,๑๐๐	๒๔๙,๕๐๐.๕๘
หมวดรายได้จากทรัพย์สิน	๑๖๐,๐๐๐	๖๘,๑๔๘.๙๖
หมวดรายได้จากสาธารณูปโภคและการพาณิชย์	๒,๘๕๐,๐๐๐	๒,๓๑๐,๕๗๖.๐๐
หมวดรายได้เบ็ดเตล็ด	๒๕,๐๐๐	๔๐,๘๘๐.๔๕
หมวดรายได้จากทุน	๐	๐
<b>รายได้ที่รัฐบาลเก็บแล้วจัดสรรให้ อปท.</b>		
หมวดภาษีจัดสรร	๑๙,๕๐๕,๘๐๐	๑๘,๔๑๑,๒๒๒.๑๘
<b>รายได้ที่รัฐบาลอุดหนุนให้ อปท.</b>		
เงินอุดหนุนทั่วไป	๑๓,๗๐๐,๐๐๐	๑๒,๗๘๘,๕๐๘.๐๐
<b>รวมรายรับตามเทศบัญญัติ</b>	<b>๓๘,๐๐๐,๐๐๐</b>	<b>๓๕,๒๗๔,๘๑๑.๙๕</b>
เงินอุดหนุนเฉพาะกิจ	๐	๑,๒๓๒,๖๖๘.๙๔
เงินสะสม	๐	๐
<b>รวมรายรับทั้งสิ้น</b>	<b>๓๘,๐๐๐,๐๐๐</b>	<b>๓๖,๕๐๗,๔๘๐.๘๙</b>

สรุปรายจ่าย

รายจ่าย	ประมาณการ (บาท)	จ่ายจริง (บาท)
งบกลาง	๗,๒๓๙,๘๓๑	๖,๓๑๐,๓๐๔.๓๖
งบบุคลากร (หมวดเงินเดือน ค่าจ้างประจำและค่าจ้างชั่วคราว)	๑๖,๓๐๓,๑๐๐	๑๕,๑๗๐,๖๒๐.๐๐
งบดำเนินงาน (หมวดค่าตอบแทน ใช้สอยและวัสดุ ค่าสาธารณูปโภค)	๑๓,๑๖๒,๐๔๙	๙,๙๖๙,๒๕๘.๖๗
งบลงทุน (หมวดค่าครุภัณฑ์ ที่ดินและสิ่งก่อสร้าง)	๔๔๗,๑๐๐	๓๔๒,๕๐๐.๐๐
งบรายจ่ายอื่น (หมวดรายจ่ายอื่น)	๒๑๘,๗๒๐	๐
งบเงินอุดหนุน (หมวดเงินอุดหนุน)	๖๒๙,๒๐๐	๕๓๘,๔๐๐
<b>รวมรายจ่ายตามเทศบัญญัติ</b>	<b>๓๘,๐๐๐,๐๐๐</b>	<b>๓๒,๓๓๑,๐๘๓.๐๓</b>
เงินอุดหนุนเฉพาะกิจ	๐	๗๔๗,๗๐๐.๐๐
เงินสะสม	๐	๐
<b>รวมรายจ่ายทั้งสิ้น</b>	<b>๓๘,๐๐๐,๐๐๐</b>	<b>๓๓,๐๗๘,๗๘๓.๐๓</b>

สรุป ปีงบประมาณ พ.ศ.๒๕๖๗ มีรายรับตามเทศบัญญัติสูงกว่ารายจ่าย ๒,๙๔๓,๗๒๘.๘๖ บาท

รายงานสถานะการคลัง ณ วันที่ ๓๐ กันยายน ๒๕๖๗

รายการ	ปี ๒๕๖๔	ปี ๒๕๖๕	ปี ๒๕๖๖	ปี ๒๕๖๗
เงินฝากธนาคาร	๑๒,๖๙๗,๖๔๖.๔๗	๑๖,๐๑๘,๖๘๘.๐๑	๑๙,๙๗๓,๑๕๓.๒๒	๒๒,๕๕๖,๑๕๙.๕๒
เงินสะสม	๑,๓๗๐,๕๗๓.๒๔	๑,๒๕๗,๘๓๔.๙๓	๖๖,๖๐๑.๖๔	๘,๕๑๙,๕๔๐.๗๖
เงินทุนสำรองเงินสะสม	๘,๘๗๖,๙๘๑.๔๘	๘,๘๗๖,๙๘๑.๔๘	๘,๓๑๒,๕๓๔.๕๔	๐
เงินกู้ยืมค้าง	๙๖๓,๒๕๑.๙๑	๐	๐	๐

สรุปรายรับ-รายจ่าย  
งบประมาณรายจ่ายเฉพาะการ  
เทศบาลตำบลควนขนุน  
ประจำปีงบประมาณ พ.ศ.๒๕๖๗

สรุปรายรับ

รายรับ	ประมาณการ (บาท)	รับจริง (บาท)
<b>รายได้จากสาธารณูปโภคและการพาณิชย์</b>		
ค่าจำหน่ายน้ำจากมาตรวัดน้ำ	๑,๔๘๐,๐๐๐	๑,๒๗๘,๗๒๑.๐๐
ค่าธรรมเนียม	๒๕,๐๐๐	๔,๖๐๐.๐๐
ค่าปรับ	๑๐,๐๐๐	๑๐,๘๓๔.๖๑
ค่าดอกเบี้ย	๐	๐.๐๐
ค่าจำหน่ายน้ำจากท่อธาร	๐	๐.๐๐
รายได้จากทรัพย์สิน	๕,๐๐๐	๑,๐๙๙
รายได้เบ็ดเตล็ด	๑๐,๐๐๐	๖,๙๐๐
เงินช่วยเหลือเฉพาะการ	๔๘๒,๓๗๐	๔๘๒,๓๗๐
<b>รวมรายรับตามเทศบัญญัติ</b>	<b>๒,๐๑๒,๓๗๐</b>	<b>๑,๗๘๔,๕๒๔.๖๑</b>
เงินสะสม	๐	๓๐๑,๔๓๒.๑๘
<b>รวมรายรับทั้งสิ้น</b>	<b>๒,๐๑๒,๓๗๐</b>	<b>๒,๐๘๕,๙๕๖.๗๙</b>

สรุปรายจ่าย

รายจ่าย	ประมาณการ (บาท)	จ่ายจริง (บาท)
งบกลาง	๒๓๑,๖๔๐	๔๕,๑๙๕.๐๐
งบบุคลากร (หมวดเงินเดือน ค่าจ้างประจำและค่าจ้างชั่วคราว)	๔๔๐,๖๙๐	๕๓๗,๗๘๐.๐๐
งบดำเนินงาน (หมวดค่าตอบแทน ใช้สอยและวัสดุ ค่าสาธารณูปโภค)	๑,๓๔๐,๐๔๐	๙๕๕,๗๒๒.๓๔
งบลงทุน (หมวดค่าครุภัณฑ์ ที่ดินและสิ่งก่อสร้าง)	๐	๓๙,๐๐๐.๐๐
งบรายจ่ายอื่น	๐	๑๔,๔๒๐.๐๐
<b>รวมรายจ่ายตามเทศบัญญัติ</b>	<b>๒,๐๑๒,๓๗๐</b>	<b>๑,๕๙๒,๑๑๗.๓๔</b>
เงินสะสม	๐	๓๐๑,๔๓๒.๑๘
<b>รวมรายจ่ายทั้งสิ้น</b>	<b>๒,๐๑๒,๓๗๐</b>	<b>๑,๘๙๓,๕๔๙.๕๒</b>

สรุป ปีงบประมาณ พ.ศ.๒๕๖๗ มีรายรับตามเทศบัญญัติสูงกว่ารายจ่าย ๑๙๒,๔๐๗.๒๗ บาท

รายงานสถานะการคลัง ณ วันที่ ๓๐ กันยายน ๒๕๖๗

รายการ	ปี ๒๕๖๔	ปี ๒๕๖๕	ปี ๒๕๖๖	ปี ๒๕๖๗
เงินฝากธนาคาร	๒,๐๑๒,๙๑๑.๘๓	๒,๐๕๘,๔๑๖.๓๘	๑,๙๖๘,๕๕๓.๔๘	๑,๙๕๐,๖๐๕.๐๐
เงินสะสม	๑,๖๒๗,๙๐๔.๖๔	๑,๖๕๘,๑๓๗.๘๔	๑,๖๑๕,๗๑๙.๗๕	๒๓๔,๐๔๗.๘๖
เงินทุนสำรองเงินสะสม	๙๖๙,๐๕๗.๕๔	๙๘๑,๒๙๐.๘๕	๙๙๑,๗๗๔.๐๔	๑,๐๔๗,๒๘๘.๔๖
เงินกู้ยืมค้าง	๐	๐	๐	๐

## ปัญหาอุปสรรค

ปีงบประมาณ พ.ศ.๒๕๖๗ เทศบาลตำบลควนขนุนดำเนินการโครงการน้อย เนื่องจากรายได้ที่ได้รับไม่เป็นไปตามที่ประมาณการไว้

## ข้อเสนอแนะในการจัดทำแผนพัฒนาท้องถิ่นในอนาคต

### การบริหารจัดการ

- ส่งเสริมการจัดเก็บรายได้เข้าเทศบาลให้มากขึ้นเพื่อให้เทศบาลมีรายได้จากการจัดเก็บเองมาพัฒนาเทศบาลให้เจริญมากขึ้น เช่น การใช้ข้อมูลฐานภาษี แผนที่ภาษีต้องสามารถนำมาใช้ได้จริงได้อย่างมีประสิทธิภาพ
- สร้างเครือข่ายกับส่วนราชการในพื้นที่
- ส่งเสริมการมีส่วนร่วมของชุมชน และรับฟังความคิดเห็นของประชาชน
- จัดระเบียบการจราจรในตลาด ให้สามารถซื้อสินค้า และจอดรถได้สะดวกมากขึ้น แก้ปัญหาที่จอดรถในตลาดไม่เพียงพอ
- ปรับปรุงตลาดให้เป็นระเบียบเรียบร้อย มีความสะอาด
- จัดระเบียบการจอดรถในชุมชนเพื่อความสะดวกในการสัญจร
- แก้ไขปัญหาสุนัขจรจัด

### โครงสร้างพื้นฐาน สาธารณูปโภค สาธารณูปการ

- แก้ปัญหาระบบเสียงตามสาย เสียงไร้สาย ให้ได้ยินข้อมูลข่าวสารทั่วพื้นที่
- ปรับปรุงคุณภาพน้ำประปาไม่ให้มีหินปูน
- ตรวจสอบ ซ่อมเปลี่ยนระบบไฟส่องสว่าง

### การพัฒนาคุณภาพชีวิต

- จัดกิจกรรมพัฒนาทักษะอาชีพ
- จัดกิจกรรมการมีส่วนร่วมของชุมชน

### การป้องกันอาชญากรรม

- ติดตั้งกล้อง CCTV ทั่วเขตเทศบาล

### การจัดการด้านสิ่งแวดล้อม

- รณรงค์การคัดแยกขยะมูลฝอย ใช้น้อย ใช้น้ำ และนำกลับมาใช้ใหม่
- รณรงค์ให้นำถุงพลาสติกที่ใช้แล้ว นำมาเป็นถุงขยะ เพื่อจะได้ลดงบประมาณของเทศบาลในการจัดซื้อถุงขยะแจกให้ประชาชน
- ล้างทำความสะอาดพื้นถนน พัฒนา ทำความสะอาด ตัดแต่งต้นไม้ กิ่งไม้



**ประมวลภาพกิจกรรม  
ปีงบประมาณ พ.ศ. ๒๕๖๗**



**Khuankhanun Subdistrict Municipality  
Annual Report 2024**

โครงการจัดงานวันคล้ายวันพระบรมราชสมภพพระบาทสมเด็จพระบรมชนกาธิเบศร  
มหาภูมิพลอดุลยเดชมหาราช บรมนาถบพิตร วันชาติและวันพ่อแห่งชาติ



โครงการจัดงานวันเฉลิมพระเกียรติสมเด็จพระนางเจ้าสิริกิติ์  
พระบรมราชินีนาถ พระบรมราชชนนีพันปีหลวง



โครงการจัดงานวันเฉลิมพระเกียรติพระบาทสมเด็จพระเจ้าอยู่หัวฯ รัชกาลที่ ๑๐



โครงการจัดงานวันเฉลิมพระชนมพรรษาสมเด็จพระนางเจ้าฯ พระบรมราชินี



โครงการจัดงานวันคล้ายวันสวรรคตพระบาทสมเด็จพระบรมชนกาธิเบศร  
มหาภูมิพลอดุลยเดชมหาราชบรมนาถบพิตร



โครงการป้องกันและบรรเทาสาธารณภัยตลาดเทศบาลตำบลควนขนุน



**โครงการก่อสร้างถนนคอนกรีตเสริมเหล็กซอยโรงน้ำ ช่วงที่ ๒**



**โครงการก่อสร้างถนนคอนกรีตเสริมเหล็กซอยเลียบควน ๒**



โครงการเยี่ยมบ้านนักเรียนศูนย์พัฒนาเด็กเล็กเทศบาลตำบลควนขนุน



โครงการประชุมนิเทศผู้ปกครองนักเรียนศูนย์พัฒนาเด็กเล็กเทศบาลตำบลควนขนุน



## โครงการสนับสนุนค่าใช้จ่ายการบริหารสถานศึกษา



## โครงการจัดงานวันเด็กแห่งชาติ



โครงการอุดหนุนค่าอาหารกลางวันเด็กนักเรียนโรงเรียนบ้านควนขนุน



โครงการฝึกอบรมสภาเด็กและเยาวชนเทศบาลตำบลควนขนุน



โครงการพัฒนาศักยภาพผู้พิการ/ผู้ดูแลคนพิการ



โครงการมหาวิทยาลัยครอบครัว



### โครงการส่งเสริมบทบาทสตรี



### โครงการพัฒนาศักยภาพผู้นำชุมชน



โครงการทดสอบสารปนเปื้อนในอาหาร



โครงการสัตว์ปลอดโรคคนปลอดภัยจากโรคพิษสุนัขบ้า ตามพระปณิธานศาสตราจารย์ ดร.สมเด็จเจ้าฟ้าฯ กรมพระศรีสวางควัฒนวรขัตติยราชนารี



โครงการอบรมให้ความรู้โรคเอดส์และโรคติดต่อทางเพศสัมพันธ์



โครงการให้ความรู้ด้านโภชนาการเด็กและเยาวชน



โครงการพัฒนาศักยภาพอาสาสมัครสาธารณสุขประจำหมู่บ้าน/ชุมชนในเขตเทศบาลตำบลควนขนุน



โครงการส่งเสริมเข้าร่วมกีฬาท้องถิ่นสัมพันธ์และกีฬาเทศบาลสัมพันธ์อื่นๆ



## โครงการก่อสร้างห้องน้ำห้องส้วมสำหรับอาคารสนามหญ้าเทียม



## โครงการจัดงานประเพณีวันลอยกระทง



โครงการจัดงานวันสงกรานต์และวันผู้สูงอายุ



โครงการจัดงานวันสงท่ายปีเก่าต้อนรับปีใหม่



## โครงการจัดงานวันสารทเดือนสิบ



## โครงการจัดงานวันเข้าพรรษา



## โครงการบ้านสะอาดน่าอยู่ น่าอาศัย



## โครงการจ้างเหมาบริการเก็บขนสิ่งปฏิกูล



โครงการจ้างเหมาบริการเก็บกวาดเก็บขยะมูลฝอย



กำจัดขยะและฝังกลบขยะมูลฝอย



## โครงการจัดทำหรือทบทวนแผนชุมชน



## โครงการส่งเสริมประชาธิปไตยในชุมชน



โครงการพัฒนาคุณธรรม จริยธรรมให้แก่คณะผู้บริหาร สมาชิกสภาเทศบาล ข้าราชการและพนักงานจ้าง  
ของเทศบาลตำบลควนขนุน



จัดเก็บภาษีและค่าธรรมเนียม



ซ่อมบำรุงสาธารณูปโภค



เก็บค่าน้ำประปาและซ่อมบำรุงระบบประปา



กิจกรรมบำเพ็ญสาธารณประโยชน์ Big cleaning day





**รางวัลที่ได้รับ**  
**ปีงบประมาณ พ.ศ. ๒๕๖๗**



**Khuankhanun Subdistrict Municipality**  
**Annual Report 2024**

รางวัลองค์กรปกครองส่วนท้องถิ่นที่มีผลคะแนนผ่านเกณฑ์การประเมิน  
ในรอบการประเมินของสถาบันการศึกษาในการคัดเลือกองค์กรปกครองส่วนท้องถิ่น  
ที่มีการบริหารจัดการที่ดี ประจำปีงบประมาณ พ.ศ.๒๕๖๗  
เงินรางวัล จำนวน ๑๕๔,๙๖๘.๙๔ บาท  
จากสำนักงานปลัดสำนักนายกรัฐมนตรี



การประเมินคุณธรรมและความโปร่งใสการดำเนินงานของหน่วยงานภาครัฐ (ITA)  
ประจำปีงบประมาณ พ.ศ.๒๕๖๗  
ได้คะแนนร้อยละ ๙๕.๐๑  
จากสำนักงานคณะกรรมการป้องกันและปราบปรามการทุจริตแห่งชาติ (ปปช.)

#### การรับรู้ของผู้มีส่วนได้ส่วนเสียภายใน (IIT)

- ๑.การปฏิบัติหน้าที่ ร้อยละ ๙๕.๕๕
- ๒.การใช้งบประมาณ ร้อยละ ๙๘.๑๒
- ๓.การใช้อำนาจ ร้อยละ ๙๘.๘๐
- ๔.การใช้ทรัพย์สินของราชการ ร้อยละ ๙๖.๔๑
- ๕.การแก้ไขปัญหาการทุจริต ร้อยละ ๙๗.๖๑

#### การรับรู้ของผู้มีส่วนได้ส่วนเสียภายนอก (EIT)

- ๑.คุณภาพการดำเนินงาน ร้อยละ ๙๓.๖๗
- ๒.ประสิทธิภาพการสื่อสาร ร้อยละ ๙๑.๑๙
- ๓.การปรับปรุงการทำงาน ร้อยละ ๗๓.๒๙

#### การเปิดเผยข้อมูลสาธารณะ (OIT)

- ๑.การเปิดเผยข้อมูล ร้อยละ ๑๐๐.๐๐
- ๒.การป้องกันการทุจริต ร้อยละ ๑๐๐.๐๐

การประเมินประสิทธิภาพขององค์กรปกครองส่วนท้องถิ่น  
ประจำปีงบประมาณ พ.ศ.๒๕๖๗  
จากกรมส่งเสริมการปกครองท้องถิ่น

๑. การประเมินประสิทธิภาพขององค์กรปกครองส่วนท้องถิ่น (LPA)

ด้านที่ ๑ การบริหารจัดการ ร้อยละ ๑๐๐

ด้านที่ ๒ การบริหารงานบุคคลและกิจการสภา ร้อยละ ๗๒.๕๐

ด้านที่ ๓ การบริหารงานการเงินและคลัง ร้อยละ ๗๘.๔๖

ด้านที่ ๔ การบริการสาธารณะ ร้อยละ ๙๖.๓๒

ด้านที่ ๕ ธรรมมาภิบาล ร้อยละ ๙๓.๓๓

รวมได้คะแนนร้อยละ ๙๐.๑๕

๒. การประเมินองค์กรปกครองส่วนท้องถิ่นที่มีศักยภาพสูง (HPA)

จำนวน ๑๕ ตัวชี้วัด ๗๕ คะแนนเต็ม ได้ ๕๙ คะแนน คิดเป็นร้อยละ ๗๘.๖๗

รวมคะแนนทั้ง ๖ ด้าน ๘๒ ตัวชี้วัด ๔๑๐ คะแนนเต็ม ได้ ๓๖๑ คะแนน

คิดเป็นร้อยละ ๘๘.๐๕

**“บ้านเมืองสะอาด คุณภาพชีวิตดี  
เศรษฐกิจมั่นคง บริการโปร่งใส  
ใส่ใจประชาชน”**

**“Clean town, Good quality life,  
Stable economy, Clearly services,  
Care all people”**

**สำนักงานเทศบาลตำบลควนขนุน**

**๒๒๒ ม.๕ ต.ควนขนุน อ.ควนขนุน จ.พัทลุง**

**โทร. ๐๗๔ - ๖๘๑๕๒๕ โทรสาร. ๐๗๔ - ๖๘๒๖๗๕**

**[www.khuankhanuncity.go.th](http://www.khuankhanuncity.go.th)**

**Facebook : เทศบาลตำบลควนขนุน**