

## ส่วนที่ 2

### สภาพทั่วไปและข้อมูลพื้นฐานที่สำคัญ ขององค์กรปกครองส่วนท้องถิ่น

#### ประวัติความเป็นมา

เทศบาลตำบลควนขนุน ตั้งอยู่บริเวณตอนกลาง ของอำเภอควนขนุน จังหวัดพัทลุง ตามทางหลวงแผ่นดินหมายเลข 4187 ซึ่งมีฐานะเดิมเป็นสุขาภิบาลตามประกาศกระทรวงมหาดไทย ในราชกิจจานุเบกษา ฉบับพิเศษ หน้า 96 เล่มที่ 73 ตอนที่ 75 ลงวันที่ 20 กันยายน 2499 และได้เปลี่ยนแปลงฐานะจากสุขาภิบาลเป็นเทศบาลตำบลควนขนุน ตามพระราชบัญญัติเปลี่ยนแปลงฐานะจากสุขาภิบาลเป็นเทศบาล พ.ศ.2542 ตามประกาศราชกิจจานุเบกษา เล่มที่ 116 ตอนที่ 9 ก ลงวันที่ 24 กุมภาพันธ์ 2542 และมีผลบังคับใช้เมื่อวันที่ 25 พฤษภาคม 2542

#### ที่ตั้ง

เทศบาลตำบลควนขนุน ตั้งอยู่ในพื้นที่บางส่วนของหมู่ที่ 5 และหมู่ที่ 9 ตำบลควนขนุน อำเภอควนขนุน จังหวัดพัทลุง ตั้งอยู่ทางทิศเหนือของศาลากลางจังหวัดพัทลุง โดยห่างจากตัวจังหวัดพัทลุง ตามเส้นทางหลวงพัทลุง - ควนขนุน ระยะทางโดยประมาณ 17 กิโลเมตร และห่างจากกรุงเทพมหานครระยะทางประมาณ 815 กิโลเมตร เทศบาลตำบลควนขนุน มีพื้นที่ประมาณ 0.9 ตารางกิโลเมตร หรือประมาณ 562.5 ไร่ ประกอบด้วย 4 ชุมชน 1) ชุมชนหน้าตลาด มีพื้นที่ 111.93 ไร่ 2) ชุมชนหลังวัดสุวรรณวิชัย มีพื้นที่ 64.08 ไร่ 3) ชุมชนหลังวัดการอำเภอ มีพื้นที่ 122.50 ไร่ 4) ชุมชนบ้านหัวควน มีพื้นที่ 263.99 ไร่

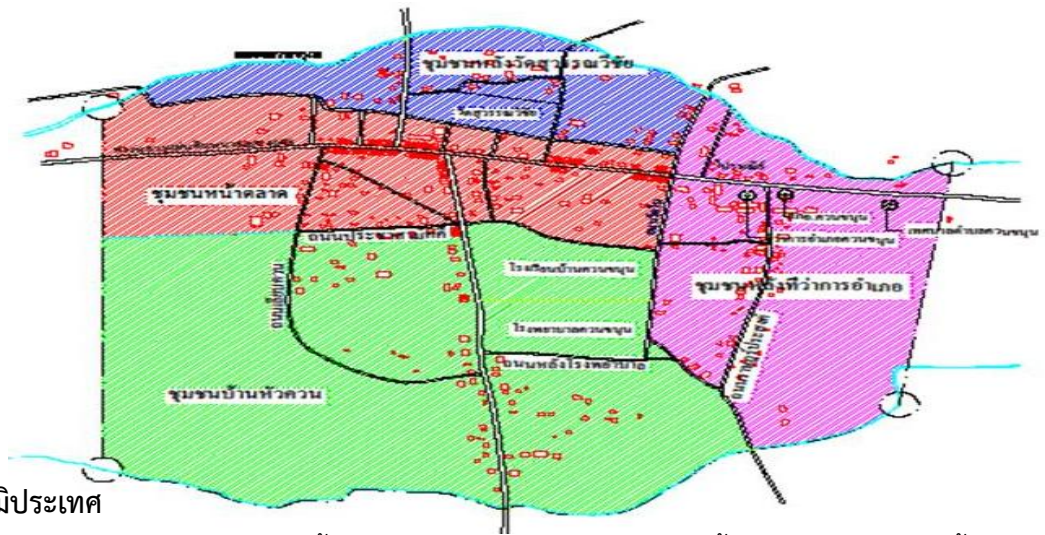
#### อาณาเขต

ทิศเหนือ หลักเขตที่ 1 ริมคลองควนขนุน (คลองท่าแนะ) เลียบตามฝั่งเหนือของคลองไปทางทิศตะวันออก ถึงหลักเขตที่ 2 ติดต่อกับหมู่ที่ 9 ของตำบลควนขนุน อำเภอควนขนุน จังหวัดพัทลุง

ทิศตะวันออก จากหลักเขตที่ 2 เป็นเส้นตั้งฉากกับถนนควนขนุน-ทะเลน้อย ไปทางทิศใต้ ถึงฝั่งใต้ของเหมืองน้ำใต้ควน ซึ่งเป็นหลักเขตที่ 3 ติดต่อกับหมู่ที่ 5 ของตำบลควนขนุน อำเภอควนขนุน จังหวัดพัทลุง

ทิศใต้ จากหลักเขตที่ 3 เลียบฝั่งใต้ของเหมืองน้ำใต้ควน ไปทางทิศตะวันตกและหลักเขตที่ 4 ติดต่อกับหมู่ที่ 8 ตำบลโตนดด้วน อำเภอควนขนุน จังหวัดพัทลุง

ทิศตะวันตก จากหลักเขตที่ 4 ไปทางทิศเหนือ ถึงหลักเขตที่ 1 ติดต่อกับหมู่ที่ 9 ตำบลควนขนุน อำเภอควนขนุน จังหวัดพัทลุง



### ลักษณะภูมิประเทศ

ลักษณะภูมิประเทศ บริเวณที่ตั้งของเทศบาลตำบลควนขนุน เป็นพื้นที่ราบไม่สูงมาก มีพื้นที่ลักษณะเนินตรงกลางลาดต่ำลงไปทั้ง 4 ด้าน ลักษณะภูมิอากาศอยู่ในสถานที่ไม่ร้อนจัด และไม่หนาวจัด อุณหภูมิต่ำสุดเฉลี่ย 27 - 28 องศาเซลเซียส อุณหภูมิสูงสุดเฉลี่ย 30 - 38 องศาเซลเซียส ฤดูกาลแบ่งออกเป็น 2 ฤดูกาล คือฤดูร้อนเริ่มตั้งแต่เดือน กุมภาพันธ์ ถึงกลางเดือน พฤษภาคม ฤดูฝนจะเริ่มตั้งแต่ กลางเดือนพฤษภาคม ถึงเดือนกุมภาพันธ์ ซึ่งเป็นช่วงที่ได้รับอิทธิพลลมมรสุมตะวันตกเฉียงใต้ และมรสุมตะวันออกเฉียงเหนือ

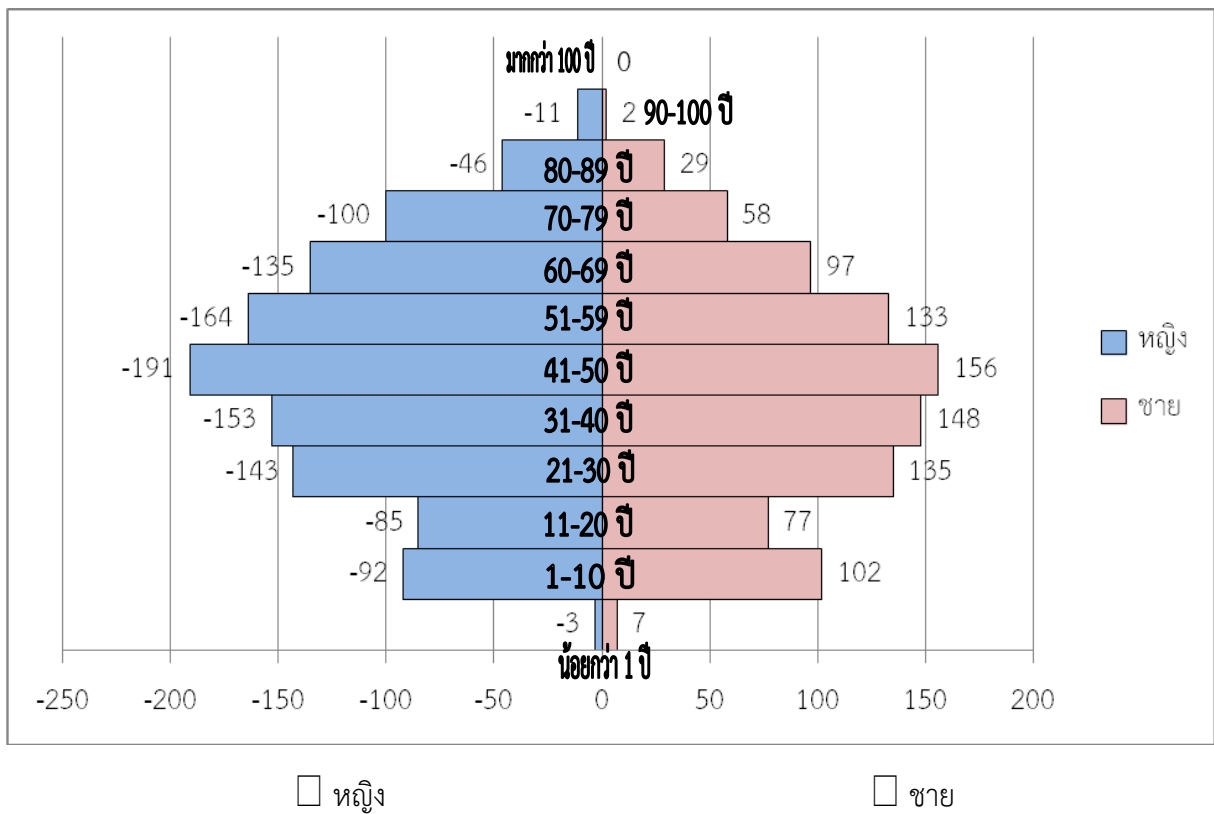
### ประชากร

เทศบาลตำบลควนขนุนมีประชากรจากทะเบียนราษฎร(ข้อมูลเดือนเมษายน 2559)จำนวน 2,075 คน ประชากรเพศชาย 954 คน เพศหญิง 1,121 คน มีจำนวนครัวเรือน 1,085 ครัวเรือน

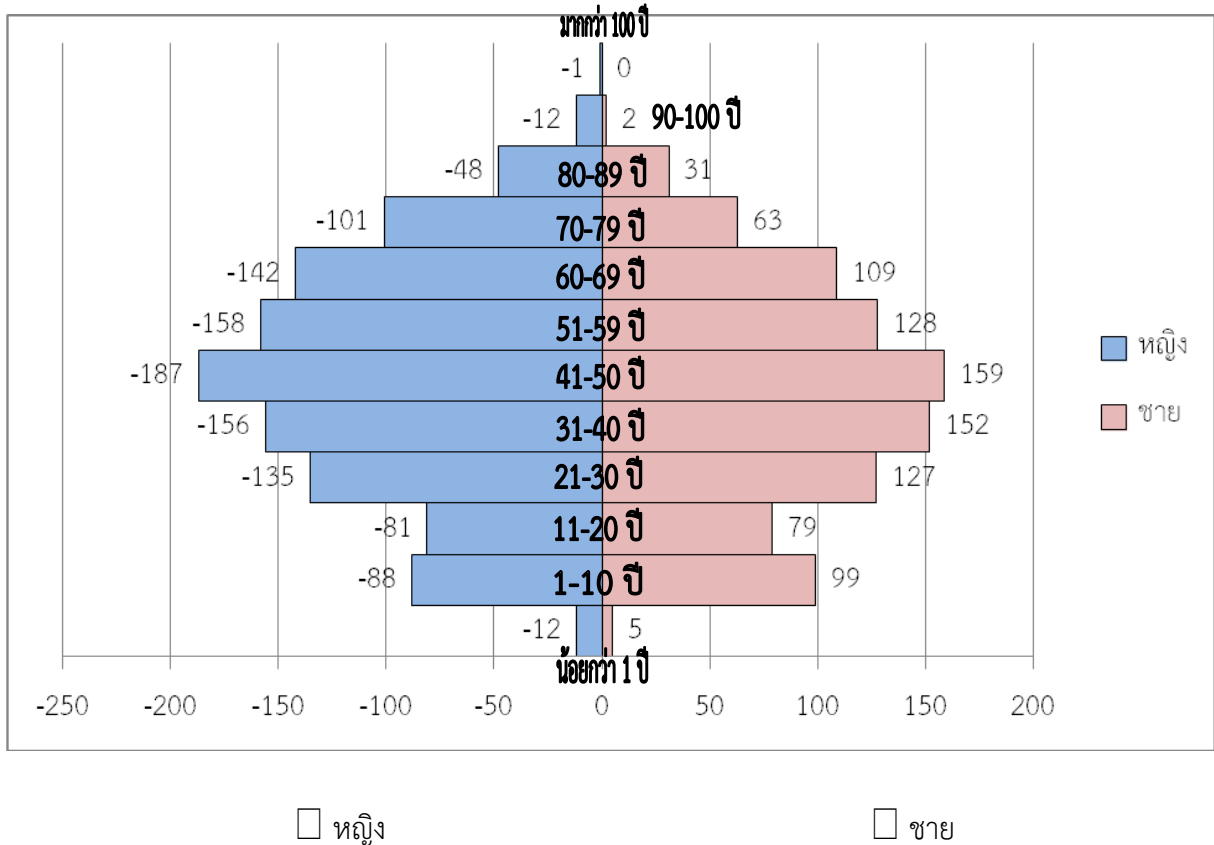
#### ตารางเปรียบเทียบข้อมูลประชากรเทศบาลตำบลควนขนุน

ช่วงอายุ	จำนวนประชากร ณ เดือนเมษายน พ.ศ.2558			จำนวนประชากร ณ เดือนเมษายน พ.ศ.2559		
	ชาย	หญิง	รวม	ชาย	หญิง	รวม
น้อยกว่า 1ปี	7	3	10	5	12	17
1-10	102	92	194	99	88	187
11-20	77	85	162	79	81	160
21-30	135	143	278	127	135	262
31-40	148	153	301	152	156	308
41-50	156	191	347	159	187	346
51-59	133	164	297	128	158	286
60-69	97	135	232	109	142	251
70-79	58	100	158	63	101	164
80-89	29	46	75	31	48	79
90-100	2	11	13	2	12	14
มากกว่า 100 ปี	-	-	-	-	1	1
รวม	944	1,123	2,067	954	1,121	2,075

แผนภูมิแสดงจำนวนประชากรแยกตามช่วงอายุ (เดือน เมษายน 2558)



แผนภูมิแสดงจำนวนประชากรแยกตามช่วงอายุ (เดือน เมษายน 2559)



ตารางเปรียบเทียบอัตราการเกิดของประชาชนในเขตเทศบาลตำบลควนขนุน พ.ศ.2556-2558

เพศ	พ.ศ.2556	พ.ศ.2557	พ.ศ.2558
ชาย	3	1	2
หญิง	4	3	11
รวม	7	4	13

ตารางเปรียบเทียบอัตราการตายของประชาชนในเขตเทศบาลตำบลควนขนุน พ.ศ.2556-2558

ช่วงอายุ	พ.ศ.2556		รวม	พ.ศ.2557		รวม	พ.ศ.2558		รวม
	ชาย	หญิง		ชาย	หญิง		ชาย	หญิง	
น้อยกว่า 1ปี	-	-	-	-	-	-	-	-	-
1-10	-	-	-	-	-	-	-	-	-
11-20	-	-	-	-	-	-	-	-	-
21-30	-	-	-	-	-	-	-	-	-
31-40	-	-	-	1	-	1	-	-	-
41-50	1	1	2	-	-	-	1	-	1
51-59	1	-	1	-	-	-	-	-	-
60-69	1	-	1	-	-	-	-	-	-
70-79	-	1	1	-	1	1	-	-	-
80-89	4	2	6	-	2	2	-	-	-
90-100	-	-	-	-	2	2	1	2	3
มากกว่า 100 ปี	-	-	-	-	-	-	-	-	-
รวม	7	4	11	1	5	6	2	2	4

## สาเหตุการตายของประชาชนในเขตเทศบาลตำบลควนขนุน พ.ศ.2556-2558

อันดับ	พ.ศ.2556		พ.ศ.2557		พ.ศ.2558	
	สาเหตุการตาย	จำนวนคน	สาเหตุการตาย	จำนวนคน	สาเหตุการตาย	จำนวนคน
1.	มะเร็ง	4	โรคชรา	3	โรคชรา	2
2.	หัวใจล้มเหลว	4	หัวใจวายฉับพลัน	1	หัวใจล้มเหลวฉับพลัน	1
3.	โรคชรา	2	หัวใจล้มเหลว	1	อุจจาระร่วง	1
4.	ไตวายเฉียบพลัน	1	สมองขาดออกซิเจนฉับพลัน	1		

ที่มา : สำนักทะเบียนท้องถิ่นเทศบาลตำบลควนขนุน ข้อมูล ณ เดือน ธันวาคม 2556-2558

### โครงสร้างพื้นฐาน

#### การคมนาคมขนส่ง

เทศบาลตำบลควนขนุนมีเส้นทางคมนาคมทางบก โดยมีทางหลวงแผ่นดินตัดผ่าน จำนวน 2 สาย คือ ถนนสายควนขนุน-ทะเลน้อย , ถนนพัทลุง-ควนขนุน มีถนนภายในเขตเทศบาลเป็นถนนคอนกรีตและถนนลาดยาง จำนวน 35 สาย (ข้อมูลเดือน กันยายน 2558) แบ่งออกเป็น

- ทางหลวงแผ่นดิน                      จำนวน 2 สาย    ระยะทาง 1.787 กิโลเมตร
- ถนนคอนกรีต                            จำนวน 19 สาย    ระยะทาง 3.505 กิโลเมตร
- ถนนลาดยาง                                จำนวน 14 สาย    ระยะทาง 3.693 กิโลเมตร

#### การประปา

ประปาในเขตเทศบาล เป็นกิจการประปาของเทศบาลตำบลควนขนุน ซึ่งมีกำลังผลิตเฉลี่ย 608 ลูกบาศก์เมตรต่อวัน โดยจ่ายให้แก่ประชาชนในเขตเทศบาล จำนวน 991 ราย และนอกเขตเทศบาล จำนวน 160 ราย มีผู้ใช้น้ำประปาทั้งหมด จำนวน 1,151 ราย (ข้อมูลกองการประปา เดือนกันยายน 2558)

#### การไฟฟ้า

เขตเทศบาลตำบลควนขนุน ใช้บริการไฟฟ้าจากการไฟฟ้าส่วนภูมิภาคอำเภอควนขนุน ซึ่งมีผู้ใช้ไฟฟ้าที่ตักบ้านเรือนอยู่ในเขตเทศบาลตำบลควนขนุน 100% การบริการไฟฟ้าสาธารณะในยามค่ำคืนสามารถให้บริการได้เกือบทุกพื้นที่ ตามถนนตรอกซอยต่าง ๆ ในเขตเทศบาล

#### การสื่อสาร

การติดต่อสื่อสารภายในเขตเทศบาลมีที่ทำการไปรษณีย์ 1 แห่ง วิทยุชุมชน จำนวน 2 แห่ง มีการบริการโทรศัพท์สาธารณะ และโทรศัพท์ส่วนบุคคล นอกจากนี้ยังมีบริการเสียงตามสายของเทศบาล ซึ่งบริการได้ครอบคลุมทุกพื้นที่ของเทศบาลตำบลควนขนุน

### การใช้ประโยชน์จากที่ดิน

ที่ดินในเขตเทศบาลตำบลควนขนุน มีทั้งหมดประมาณ 562.50 ไร่ โดยสามารถแบ่งแยกจากการใช้ประโยชน์ ดังนี้

ประเภทการใช้ที่ดิน	ผังเมืองชุมชนเทศบาลตำบลควนขนุน		
	พื้นที่(ไร่)	พื้นที่ (ตร.กม)	ร้อยละ
ที่พักอาศัย	59.53	0.10	10.58
พาณิชย์	17.46	0.03	3.10
อุตสาหกรรม	2.00	0.01	0.36
เกษตรกรรมและที่ว่าง	353.12	0.56	62.78
สวนสาธารณะ สถานที่พักผ่อนหย่อนใจ	0.86	0.01	0.15
สถาบันการศึกษา	23.10	0.04	4.11
สถาบันศาสนา	11.43	0.02	2.03
สถาบันราชการ การสาธารณูปโภค และสาธารณูปการ	60.00	0.10	10.67
ถนน ซอย แม่น้ำ ห้วย หนอง บึง เหมืองน้ำ คลอง	35.00	0.06	6.22
<b>รวม</b>	<b>562.50</b>	<b>0.90</b>	<b>100.00</b>

ที่มา : โครงการวางและจัดทำผังเมืองชุมชนเทศบาลตำบลควนขนุน ปี 2553 (บริษัท สยาม อินเตอร์.อาร์คิเทคส์ จำกัด)

### ด้านสังคม

#### 1. ผลการจัดเก็บข้อมูลพื้นฐาน

เทศบาลตำบลควนขนุนดำเนินการจัดเก็บข้อมูลพื้นฐาน ประจำปี 2559 พบว่ามีประชาชนในเขตเทศบาลตำบลควนขนุนมีคุณภาพชีวิตตามเครื่องชี้วัดของข้อมูลพื้นฐาน จำนวน 5 หมวด 30 ตัวชี้วัดในภาพรวมของเทศบาลตำบลควนขนุน สรุปได้ดังนี้

#### จำนวนครัวเรือนและจำนวนประชากร

ชุมชน	ครัวเรือน	เพศชาย	เพศหญิง	รวม
หน้าตลาด	218	250	325	575
หลังที่ว่าการอำเภอ	113	144	179	323
หลังวัดสุวรรณวิชัย	80	114	135	249
บ้านหัวควน	113	117	163	280
<b>รวม</b>	<b>524</b>	<b>625</b>	<b>802</b>	<b>1,427</b>

จำนวนประชากร จำแนกตามช่วงอายุ

ช่วงอายุ	เพศชาย	เพศหญิง	รวม
น้อยกว่า 1ปี	2	3	5
1-10	74	74	148
11-20	61	61	122
21-30	63	74	137
31-40	83	97	180
41-50	94	131	225
51-60	97	134	231
61-70	85	100	185
71-80	42	81	123
81-90	22	44	66
91-100	1	3	4
มากกว่า 100 ปี	1	-	1
รวม	625	802	1,427

ระดับการศึกษา

ระดับการศึกษา	เพศชาย	เพศหญิง	รวม
ไม่เคยศึกษา	18	16	34
อนุบาล/ศูนย์เด็กเล็ก	18	22	40
ต่ำกว่าชั้นประถมศึกษา	32	29	61
ประถมศึกษา	146	276	422
มัธยมศึกษาตอนต้น	76	102	178
มัธยมศึกษาตอนปลาย	147	107	254
อนุปริญญา	41	55	96
ปริญญาตรี	126	168	294
สูงกว่าปริญญาตรี	21	27	48
รวม	625	802	1,427

## อาชีพ

อาชีพ	เพศชาย	เพศหญิง	รวม
เกษตรกรรม-ทำนา	15	11	26
เกษตรกรรม-ทำไร่	-	-	-
เกษตรกรรม-ทำสวน	17	13	30
เกษตรกรรม-ประมง	-	-	-
เกษตรกรรม-ปศุสัตว์	1	-	1
รับราชการ-เจ้าหน้าที่ของรัฐ	76	87	163
พนักงานรัฐวิสาหกิจ	7	6	13
พนักงานบริษัท	7	10	17
รับจ้างทั่วไป	132	123	255
ค้าขาย	110	227	337
ธุรกิจส่วนตัว	46	45	91
อาชีพอื่นๆ	31	68	99
กำลังศึกษา	126	134	260
ไม่มีอาชีพ	57	78	135
<b>รวม</b>	<b>625</b>	<b>802</b>	<b>1,427</b>

## การนับถือศาสนา

ศาสนา	เพศชาย	เพศหญิง	รวม
พุทธ	614	791	1,405
คริสต์	5	6	11
อิสลาม	6	5	11
<b>รวม</b>	<b>625</b>	<b>802</b>	<b>1,427</b>

## รายได้ของครัวเรือน

ประชาชนในเขตเทศบาลตำบลควนขนุน มีรายได้เฉลี่ยคนละ 152,325 บาทต่อปี ชุมชนที่มีรายได้เฉลี่ยต่อคนต่อปีจากมากไปหาน้อย ได้แก่ 1. ชุมชนบ้านหัวควน 274,781 บาท 2. ชุมชนหลังที่ว่าการอำเภอ 133,775 บาท 3. ชุมชนหลังวัดสุวรรณวิชัย 132,673 บาท 4. ชุมชนหน้าตลาด 111,625 บาท

## รายจ่ายของครัวเรือน

ประชาชนในเขตเทศบาลตำบลควนขนุน มีรายจ่ายเฉลี่ยคนละ 77,586 บาทต่อปี ซึ่งต่ำกว่ารายได้เฉลี่ยคนละ 74,739 บาทต่อปี แสดงถึงการใช้จ่ายที่ไม่เกินตัวทำให้มีเงินเก็บออม ชุมชนที่มีรายจ่ายเฉลี่ยต่อคนต่อปีจากมากไปหาน้อย ได้แก่ 1. ชุมชนหลังที่ว่าการอำเภอ 104,039 บาท 2. ชุมชนบ้านหัวควน 74,091 บาท 3. ชุมชนหน้าตลาด 70,995 บาท 4. ชุมชนหลังวัดสุวรรณวิชัย 62,426 บาท



### สรุปข้อมูลตามตัวชี้วัดการจัดเก็บข้อมูลพื้นฐาน

#### หมวดที่ 1 สุขภาพดี (คนไทยมีสุขภาพและอนามัยดี) มี 7 ตัวชี้วัด

1. เด็กแรกเกิดมีน้ำหนักไม่น้อยกว่า 2,500 กรัม ผ่านเกณฑ์
2. เด็กแรกเกิดถึง 12 ปี ได้รับการฉีดวัคซีนป้องกันโรคครบตามตาราง  
สร้างเสริมภูมิคุ้มกันโรค ผ่านเกณฑ์
3. เด็กแรกเกิดได้กินนมแม่อย่างเดียวยาวอย่างน้อย 6 เดือนแรกติดต่อกัน ไม่ผ่านเกณฑ์
4. ทุกคนในครัวเรือนกินอาหารถูกสุขลักษณะ ปลอดภัย ไม่ผ่านเกณฑ์
5. คนในครัวเรือนมีการใช้ยาเพื่อบำบัด บรรเทาอาการเจ็บป่วยเบื้องต้น  
อย่างเหมาะสม ไม่ผ่านเกณฑ์
6. คนอายุ 35 ปีขึ้นไป ได้รับการตรวจสุขภาพประจำปี  
เพื่อคัดกรองความเสี่ยงฯ ไม่ผ่านเกณฑ์
7. คนอายุ 6 ปีขึ้นไปออกกำลังกายอย่างน้อยสัปดาห์ละ 3 วัน วันละ 30 นาที ไม่ผ่านเกณฑ์

#### หมวดที่ 2 มีบ้านอาศัย (คนไทยมีบ้านอาศัยและสภาพแวดล้อมเหมาะสม) มี 8 ตัวชี้วัด

8. ครัวเรือนมีความมั่นคงในที่อยู่อาศัย และบ้านมีสภาพคงทนถาวร ไม่ผ่านเกณฑ์
9. ครัวเรือนมีน้ำสำหรับดื่มและบริโภคเพียงพอตลอดปี ผ่านเกณฑ์
10. ครัวเรือนมีน้ำใช้เพียงพอตลอดปี ผ่านเกณฑ์
11. ครัวเรือนมีการจัดบ้านเรือนเป็นระเบียบเรียบร้อย สะอาดถูกสุขลักษณะ ไม่ผ่านเกณฑ์
12. ครัวเรือนไม่ถูกรบกวนจากมลพิษ ไม่ผ่านเกณฑ์
13. ครัวเรือนมีการป้องกันอุบัติเหตุอย่างถูกวิธี ไม่ผ่านเกณฑ์
14. ครัวเรือนมีความปลอดภัยชีวิตและทรัพย์สิน ไม่ผ่านเกณฑ์
15. ครอบครัวมีความอบอุ่น ไม่ผ่านเกณฑ์

#### หมวดที่ 3 ฝึกฝนการศึกษา (คนไทยมีการศึกษาที่เหมาะสม) มี 5 ตัวชี้วัด

16. เด็กอายุ 3-5 ปีเต็ม ได้รับการบริการเลี้ยงดูเตรียมพร้อมก่อนวัยเรียน ไม่ผ่านเกณฑ์
17. เด็กอายุ 6-14 ปี ได้รับการศึกษาภาคบังคับ 9 ปี ผ่านเกณฑ์
18. เด็กจบชั้น ม.3 ได้เรียนต่อชั้น ม.4 หรือเทียบเท่า ผ่านเกณฑ์
19. เด็กจบการศึกษาบังคับ 9 ปี ที่ไม่ได้เรียนต่อและยังไม่มียานทำ  
ได้รับการฝึกอบรมด้านอาชีพ ผ่านเกณฑ์
20. คนอายุ 15-60 ปีเต็ม อ่าน เขียนภาษาไทย และคิดเลขอย่างง่ายได้ ไม่ผ่านเกณฑ์

#### หมวดที่ 4 รายได้ก้าวหน้า (คนไทยมีงานทำและมีรายได้) มี 4 ตัวชี้วัด

21. คนอายุ 15-60 ปีเต็ม มีอาชีพและมีรายได้ ไม่ผ่านเกณฑ์
22. คนอายุมากกว่า 60 ปีเต็มขึ้นไป มีอาชีพและมีรายได้ ไม่ผ่านเกณฑ์
23. คนในครัวเรือนมีรายได้เฉลี่ยไม่น้อยกว่าคนละ 30,000 บาทต่อปี ไม่ผ่านเกณฑ์
24. ครัวเรือนมีการเก็บออมเงิน ไม่ผ่านเกณฑ์

หมวดที่ 5 ปลุกฝังค่านิยมไทย (คนไทยประพฤติดีและมีคุณธรรม) มี 6 ตัวชี้วัด

- 25. คนในครัวเรือนไม่ดื่มสุรา (ยกเว้นการดื่มเป็นครั้งคราว) ไม่ผ่านเกณฑ์
- 26. คนในครัวเรือนไม่สูบบุหรี่ ไม่ผ่านเกณฑ์
- 27. คนอายุ 6 ปีขึ้นไป ปฏิบัติกิจกรรมทางศาสนาอย่างน้อยสัปดาห์ละ 1 ครั้ง ไม่ผ่านเกณฑ์
- 28. คนสูงอายุ ได้รับการดูแลจากคนในครัวเรือน หมู่บ้าน/ชุมชนหรือภาครัฐ ผ่านเกณฑ์
- 29. คนพิการได้รับการดูแลจากคนในครัวเรือน หมู่บ้าน/ชุมชน หรือภาครัฐ ผ่านเกณฑ์
- 30. คนในครัวเรือนมีส่วนร่วมทำกิจกรรมสาธารณะเพื่อประโยชน์ของชุมชน ไม่ผ่านเกณฑ์

### **ตัวชี้วัดที่ตกเกณฑ์มากที่สุด 3 ลำดับแรก**

- ตัวชี้วัดที่ 3 เด็กแรกเกิดได้กินนมแม่อย่างเดียวน้อยกว่า 6 เดือนแรกติดต่อกัน จำนวนที่สำรวจ 6 คน ไม่ผ่านเกณฑ์ 1 คน คิดเป็นร้อยละ 16.67
- ตัวชี้วัดที่ 22 คนอายุมากกว่า 60 ปีเพิ่มขึ้นไป มีอาชีพและมีรายได้ จำนวนที่สำรวจ 369 คน ไม่ผ่านเกณฑ์ 47 ครัวเรือน คิดเป็นร้อยละ 12.74
- ตัวชี้วัดที่ 24 ครัวเรือนมีการเก็บออมเงิน จำนวนที่สำรวจ 524 ครัวเรือน ไม่ผ่านเกณฑ์ 62 ครัวเรือน คิดเป็นร้อยละ 11.83

### **ครัวเรือนที่มีรายได้ต่ำเกณฑ์**

ครัวเรือนในเขตเทศบาลตำบลควนขนุนที่มีรายได้ต่ำกว่าเกณฑ์ โดยมีรายได้เฉลี่ยต่อคนน้อยกว่า 30,000 บาทต่อปี จำนวน 2 ครัวเรือน

## **2. ด้านสังคมสงเคราะห์**

ปีงบประมาณ พ.ศ.2558 เทศบาลตำบลควนขนุน ดำเนินการจ่ายเบี้ยยังชีพผู้สูงอายุ จำนวน 454 ราย เป็นเงิน 2,803,200 บาท จ่ายเงินเบี้ยยังชีพผู้พิการ จำนวน 39 ราย เป็นเงิน 380,500 บาท จ่ายเบี้ยสงเคราะห์ผู้ป่วยเอดส์ จำนวน 3 ราย เป็นเงิน 13,000 บาท

## **3. การศึกษา**

เทศบาลตำบลควนขนุนมีศูนย์พัฒนาเด็กเล็กในสังกัด จำนวน 1 ศูนย์ ประกอบด้วย ครูผู้ดูแลเด็ก 1 คน ผู้ช่วยครูผู้ดูแลเด็ก 1 คน เด็กเล็ก 60 คน (ข้อมูลเดือนมิถุนายน 2559)

โรงเรียนสังกัดสำนักงานเขตพื้นที่การศึกษาประถมศึกษาพัทลุง เขต 1 จำนวน 1 โรงเรียน คือ โรงเรียนบ้านควนขนุน (ข้อมูลเดือนมิถุนายน 2559)

โรงเรียนบ้านควนขนุน	จำนวนห้องเรียน	จำนวนนักเรียน
ระดับก่อนประถมศึกษา	2	54
ระดับประถมศึกษา	6	108
ระดับมัธยมศึกษา	3	46
รวม	11	208

#### 4. กีฬาและนันทนาการ

ในเขตเทศบาลตำบลควนขนุน มีสถานที่สำหรับพักผ่อนและเล่นกีฬา ดังนี้

1. ห้องสมุดประชาชน จำนวน 1 แห่ง
2. สนามกีฬา และศูนย์ออกกำลังกายเทศบาล จำนวน 2 แห่ง คือ
  - 2.1 สนามกีฬาของโรงเรียนบ้านควนขนุน ประกอบด้วย สนามฟุตบอล วอลเลย์บอล บาสเก็ตบอล
  - 2.2 ศูนย์ออกกำลังกายและกีฬา เทศบาลตำบลควนขนุน (ตลาดเทศบาล ฝั่งตะวันตกชั้น 2)  
ประกอบด้วย สถานที่ออกกำลังกายฟิตเนส และแอร์โรบิค

#### 5. สาธารณสุข

สถานบริการด้านสาธารณสุขในเขตเทศบาลตำบลควนขนุน ดังนี้

1. ศูนย์แพทย์ชุมชนเทศบาลตำบลควนขนุน จำนวน 1 แห่ง  
ประกอบด้วย พยาบาลวิชาชีพ 8 คน นักวิชาการสาธารณสุข 1 คน
2. ศูนย์แพทย์ทางเลือกเทศบาลตำบลควนขนุน จำนวน 1 แห่ง  
ประกอบด้วย แพทย์แผนไทย 1 คน ผู้ช่วยแพทย์แผนไทย 2 คน
2. โรงพยาบาล จำนวน 1 แห่ง
3. สำนักงานสาธารณสุขอำเภอ จำนวน 1 แห่ง
4. คลินิกเอกชน จำนวน 4 แห่ง

#### 6. การจัดระเบียบชุมชน/สังคมและการรักษาความสงบเรียบร้อย

สถานการณ์ปัญหาอาชญากรรมเกี่ยวกับความปลอดภัยในชีวิตและทรัพย์สินภายในเขตเทศบาลตำบลควนขนุน

สรุปสถิติคดีอาญา 5 กลุ่ม ระหว่างปี 2557-2558

ประเภทความผิด	ปี 2557		ปี 2558	
	รับแจ้ง (ราย)	จับ (คน)	รับแจ้ง (ราย)	จับ (คน)
กลุ่มที่ 1 คดีฉกรรจ์ สะเทือนขวัญ	1	2	-	-
กลุ่มที่ 2 คดีชีวิตร่างกายและเพศ	2	2	5	6
กลุ่มที่ 3 คดีประทุษร้าย ต่อทรัพย์สิน	5	2	7	7
กลุ่มที่ 4 คดีที่น่าสนใจ เช่น โจรกรรม ปล้น ข่มขืนเรียกค่าไถ่ ฉ้อโกง	-	-	6	9
กลุ่มที่ 5 คดีรัฐเป็นผู้เสียหาย เช่น อาวุธปืน การพนัน	7	14	7	8
รวม	15	20	25	30

## สถิติการจับกุมคดียาเสพติดในเขตเทศบาลตำบลควนขนุน ปี 2557-2558

พ.ศ.	2557	2558	2559 (ม.ค.-ก.พ.)
จับกุมคดียาเสพติด/คน	31	27	5

ที่มา : สถานีตำรวจภูธรควนขนุน

### 7. การป้องกันและบรรเทาสาธารณภัย

1. สถิติเพลิงไหม้ (1 ตุลาคม 2557 – 30 กันยายน 2558) จำนวน 5 ครั้ง  
(เป็นการให้ความช่วยเหลือนอกเขตพื้นที่เทศบาล)
2. ความสูญเสียชีวิตและทรัพย์สินจากเหตุเพลิงไหม้ในรอบปีที่ผ่านมาคิดเป็น ผู้เสียชีวิต - คน  
บาดเจ็บ - คน ทรัพย์สินมูลค่า 800,000 บาท
3. รถยนต์ดับเพลิง จำนวน - คัน รถยนต์บรรทุกน้ำอเนกประสงค์ 1 คัน รถยนต์บรรทุกน้ำ 1 คัน  
รถยนต์กู้ภัย 1 คัน
4. มีพนักงานดับเพลิง จำนวน 6 คน

### 8. ศาสนา ศิลปะ วัฒนธรรมและประเพณีท้องถิ่น

ในพื้นที่เทศบาลตำบลควนขนุนมีวัดราษฎร์ (มหานิกาย) จำนวน 1 วัด คือ วัดสุวรรณวิชัย ประกอบด้วย พระภิกษุ จำนวน 10 รูป  
ประเพณีท้องถิ่นที่สำคัญ เช่น วันสารทเดือนสิบ วันลอยกระทง วันสงกรานต์ วันขึ้นปีใหม่  
วันมาฆบูชา วันวิสาขบูชา วันเข้าพรรษา วันออกพรรษา

### ด้านเศรษฐกิจ

ประชาชนในเขตเทศบาลตำบลควนขนุน ส่วนใหญ่ประกอบอาชีพ ค้าขาย รับจ้างทั่วไป และรับราชการ  
ซึ่งประชาชนส่วนใหญ่มีฐานะปานกลาง รายได้ครัวเรือนเฉลี่ยต่อปี 414,824 บาท รายจ่ายครัวเรือนเฉลี่ยต่อปี  
211,290 บาท (ข้อมูลพื้นฐานปี 2559)

### การเกษตรกรรม

การเกษตรกรรมในเขตเทศบาลตำบลควนขนุน เกษตรกรส่วนใหญ่มีพื้นที่ทำกินอยู่นอกเขตเทศบาล  
ได้แก่ ทำนา ทำสวน พื้นที่ปลูกข้าวในเขตเทศบาลมีประมาณ 77 ไร่ พื้นที่ทำสวนยางในเขตเทศบาลมีประมาณ  
8 ไร่ นอกจากนั้นประชาชนในเขตเทศบาลใช้พื้นที่บริเวณบ้านปลูกพืชสวนครัว-สวนผสม ประมาณ 47 ไร่  
(ข้อมูลแผนที่ภาษี งานจัดเก็บรายได้ กองคลัง ณ เดือน กุมภาพันธ์ 2559)

## การพาณิชย์กรรมและบริการ

1. สถานประกอบการ การประกอบการพาณิชย์กรรม ในเขตเทศบาลตำบลควนขนุน ประกอบด้วย

- ธนาคาร	3	แห่ง
(ธนาคารกรุงเทพ ,ธนาคารอมสิน ,ธนาคารเกษตรและสหกรณ์การเกษตร)		
- ตลาดสดเทศบาลตำบลควนขนุน	1	แห่ง
- ตลาดสดเอกชน (ตลาดสดโลตัส)	1	แห่ง
- ร้านค้าทั่วไป	112	แห่ง

2. สถานประกอบการเทศพาณิชย์ในเขตเทศบาล มีบริการน้ำประปาเทศบาลตำบลควนขนุน จำนวน 1 แห่ง ให้บริการแก่ประชาชนในเขตเทศบาลและพื้นที่บริการโดยรอบเขตเทศบาล

## การอุตสาหกรรม

การอุตสาหกรรมในเขตเทศบาลตำบลควนขนุน ส่วนใหญ่เป็นอุตสาหกรรมขนาดเล็ก ได้แก่ ร้านซ่อมเครื่องยนต์ ร้านกลึงโลหะ

## การท่องเที่ยว

การท่องเที่ยวในเขตเทศบาลตำบลควนขนุน ขณะนี้ยังไม่มีสถานที่ท่องเที่ยวแต่เป็นทางผ่านเพื่อเดินทางไปยังสถานที่ท่องเที่ยวเขตห้ามล่าสัตว์ป่าทะเลน้อย(แหล่งนกน้ำทะเลน้อย) ซึ่งเป็นพื้นที่ชุ่มน้ำ (Ramsar Site) แห่งแรกของประเทศไทย สะพานยกระดับที่เชื่อมต่อไปยังจังหวัดสงขลา ซึ่งเป็นจุดชมวิวของทะเลสาบสงขลา และสถานที่ตั้งของวัดที่มีชื่อเสียงในจังหวัดพัทลุง เช่น วัดสุวรรณวิชัย วัดป่าตอ วัดบ้านสวน วัดสุนทรवास วัดเขาอ้อ วัดดอนศาลา วัดเขาทอง วัดควนปันตาราม วัดสวนธรรมเจดีย์

## การปศุสัตว์

เนื่องจากในเขตเทศบาลมีพื้นที่ในการดำเนินการน้อย ประชาชนส่วนใหญ่ดำเนินการนอกเขตพื้นที่เทศบาล ได้แก่ การเลี้ยงโคเนื้อ สุกร

## ผลิตภัณฑ์ชุมชน

เทศบาลตำบลควนขนุนมีกลุ่มผลิตภัณฑ์ชุมชน จำนวน 1 กลุ่ม คือ กลุ่มผลิตภัณฑ์กะลามะพร้าว บ้านควนขนุน ตั้งอยู่บนถนนพัทลุง-ควนขนุน ชุมชนบ้านหัวควน

## ด้านทรัพยากรธรรมชาติและสิ่งแวดล้อม

### ทรัพยากรดิน

ลักษณะของดินที่มีความอุดมสมบูรณ์ เหมาะสำหรับการเกษตรเนื่องจากในเขตเทศบาลมีพื้นที่เพียง 0.9 ตารางกิโลเมตร การใช้ประโยชน์จากที่ดินส่วนใหญ่ใช้เพื่อการอยู่อาศัย ปลุกพืชผักสวนครัว

### ทรัพยากรน้ำ

แหล่งน้ำที่สำคัญที่ประชาชนในเขตเทศบาลใช้อุปโภคบริโภคส่วนใหญ่มาจากบ่อบาดาล (น้ำประปาเทศบาลตำบลควนขนุน ได้แก่ ประปาป่าตอ ,ประปาโคกวา) และบ่อน้ำตื้น

การระบายน้ำ ในเขตเทศบาลตำบลควนขนุน มีการระบายน้ำเสียจากบ้านเรือนลงสู่ท่อระบายน้ำของเทศบาล และไหลลงสู่ลำคลองธรรมชาติ

### ขยะมูลฝอย

ปริมาณขยะมูลฝอยที่เทศบาลสามารถเก็บขนได้ในแต่ละวันประมาณ 5 ตัน ซึ่งเทศบาลมีรถบรรทุกขยะอัดท้าย 1 คัน รถบรรทุกขยะเทท้าย 1 คัน สำหรับพื้นที่ทั้งขยะมูลฝอยของเทศบาลปัจจุบัน ใช้บริการสถานที่เอกชน บริเวณตำบลปรางหมุ่ อำเภอเมือง จังหวัดพัทลุง

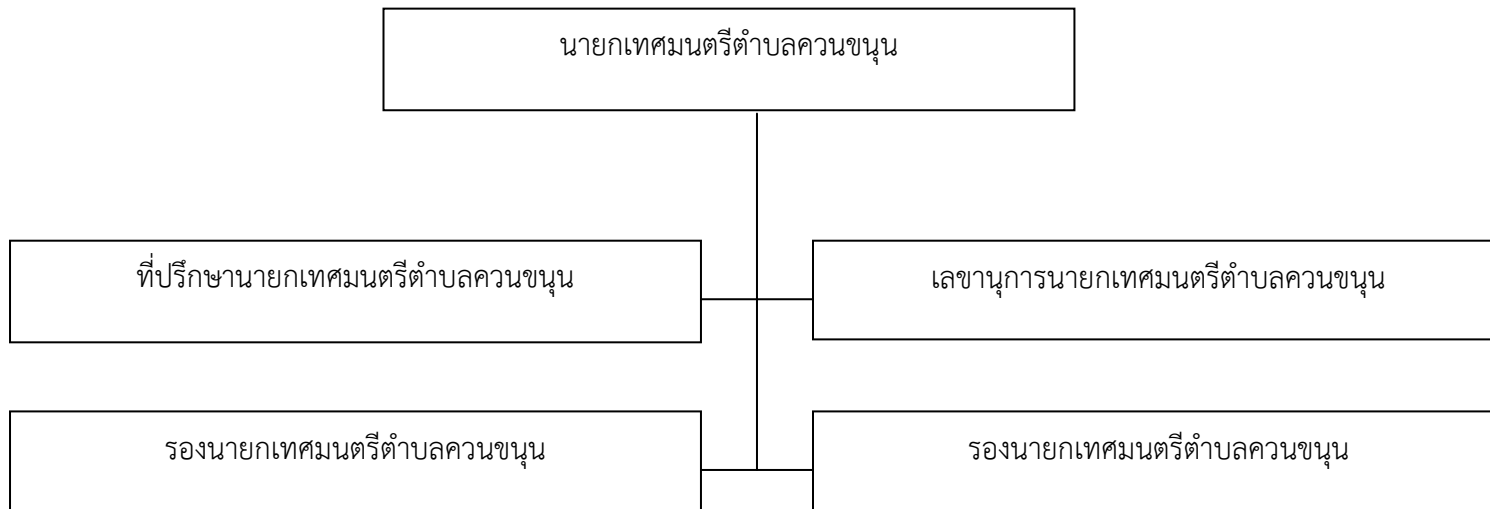
### สิ่งปฏิกูล

ปริมาณสิ่งปฏิกูลที่เทศบาลสามารถให้บริการดูดสิ่งปฏิกูลได้ในแต่ละวันประมาณ 3,000 ลิตร ซึ่งเทศบาลมีรถดูดสิ่งปฏิกูล 1 คัน โดยเก็บค่าธรรมเนียมตามอัตราที่เทศบาลกำหนดตามเทศบัญญัติเทศบาลตำบลควนขนุน เรื่อง การกำจัดขยะมูลฝอยและสิ่งปฏิกูล พ.ศ.2543

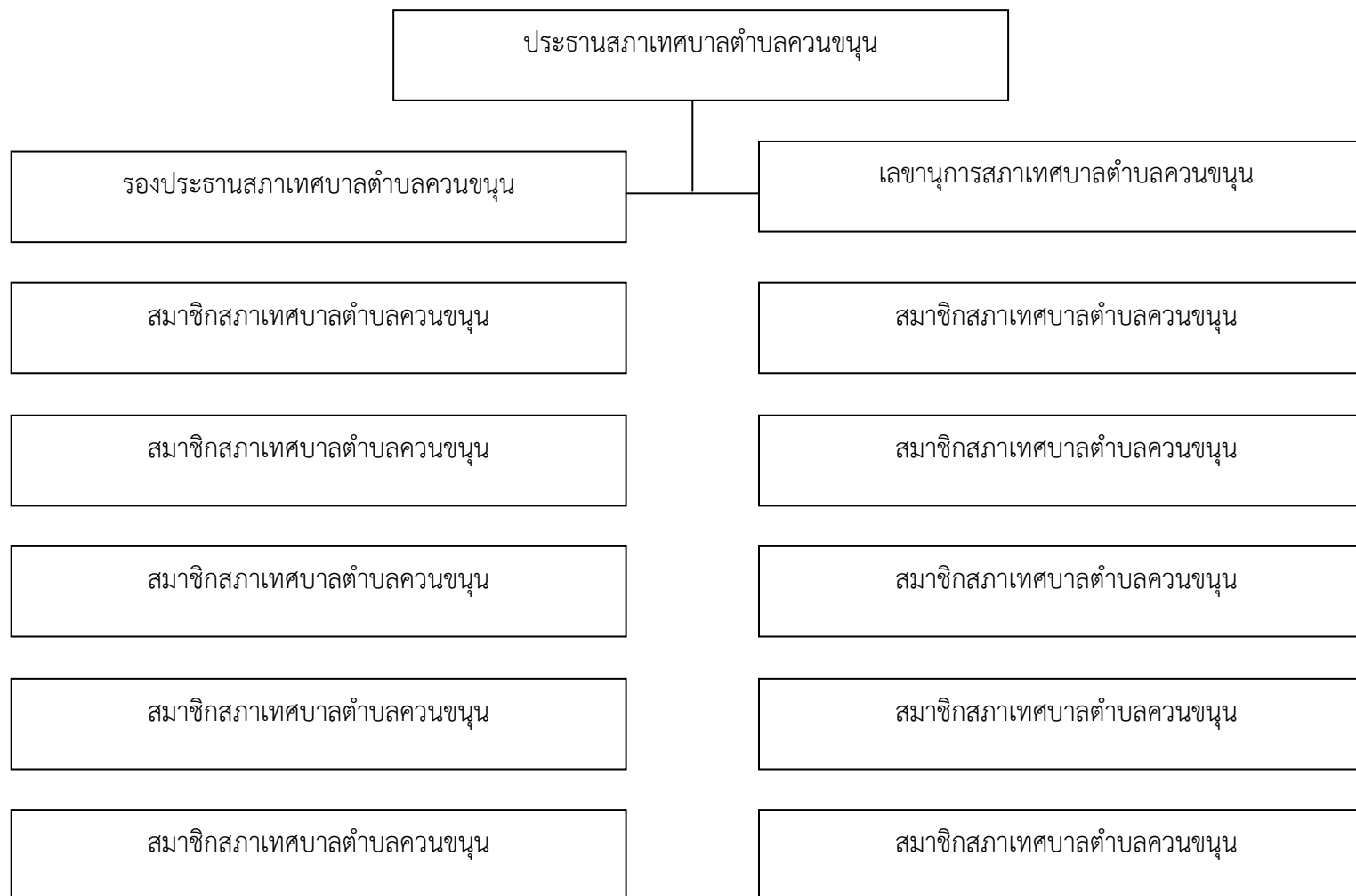
## ด้านการเมือง การบริหาร

### โครงสร้างเทศบาลตำบลควนขนุน

#### โครงสร้างฝ่ายบริหารเทศบาลตำบลควนขนุน

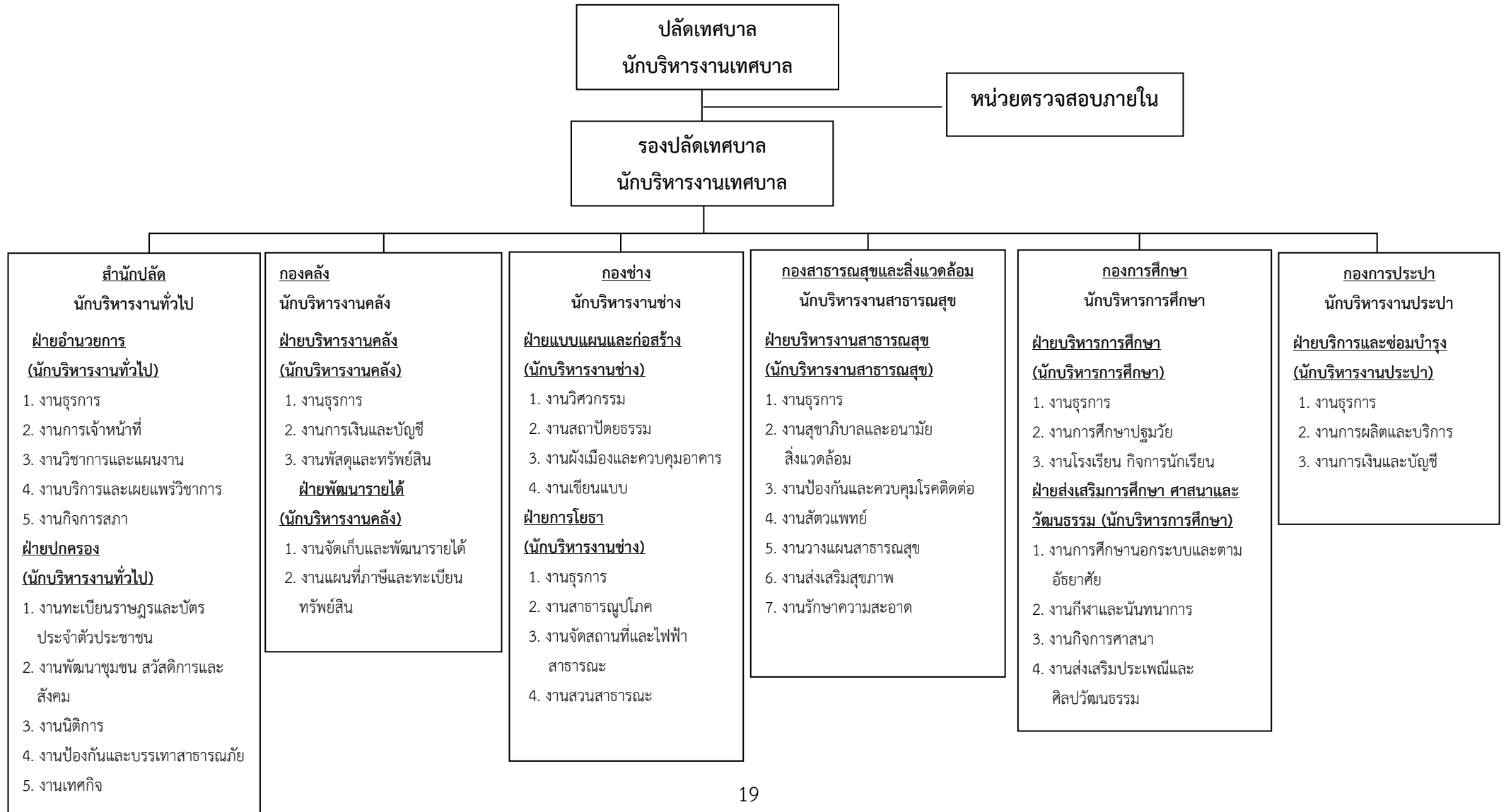


### โครงสร้างฝ่ายนิติบัญญัติเทศบาลตำบลควนขนุน





โครงสร้างส่วนราชการเทศบาลตำบลควนขนุน



## อัตรากำลัง

การบริหารงานของเทศบาลตำบลควนขนุนเป็นเทศบาลสามัญ ประกอบด้วย

1. คณะผู้บริหารเทศบาล ประกอบด้วย นายกเทศมนตรี 1 คน รองนายกเทศมนตรี 2 คน ที่ปรึกษานายกเทศมนตรี 1 คน เลขานุการ 1 คน
2. สมาชิกสภาเทศบาล ประกอบด้วย สมาชิกสภาเทศบาล 12 คน ซึ่งประกอบด้วย ประธานสภา 1 คน รองประธานสภา 1 คน และสมาชิกสภาเทศบาล จำนวน 10 คน
3. ส่วนราชการของเทศบาลตำบลควนขนุน แบ่งเป็น 6 กอง ตามรายละเอียด ดังนี้

ส่วนราชการ	ข้าราชการ (คน)	ลูกจ้างประจำ (คน)	พนักงานจ้างตามภารกิจ (คน)	พนักงานจ้างทั่วไป (คน)	รวม
ปลัดเทศบาล	1	--	--	--	1
รองปลัดเทศบาล	1	--	--	--	1
สำนักปลัด	12	2	--	4	18
กองคลัง	5	--	--	--	5
กองช่าง	5	--	--	2	7
กองสาธารณสุขฯ	1	--	--	--	1
กองการศึกษา	5	--	1	--	6
กองการประปา	2	1	--	--	3
รวม	32	3	1	6	42

: ข้อมูลเดือน ธันวาคม 2558

สถิติข้อมูลเกี่ยวกับการเลือกตั้งนายกเทศมนตรีตำบลควนขนุนในวันที่ 21 เมษายน 2555

เขต เลือก ตั้งที่	จำนวน ผู้มีสิทธิ	การใช้สิทธิลงคะแนนเลือกตั้ง							
		ผู้มาใช้สิทธิ		บัตรดี		บัตรไม่ลงคะแนน		บัตรเสีย	
		จำนวน	ร้อยละ	จำนวน	ร้อยละ	จำนวน	ร้อยละ	จำนวน	ร้อยละ
-	1,772	1,448	81.72	1,390	95.99	9	0.62	49	3.38

สถิติข้อมูลเกี่ยวกับการเลือกตั้งสภาเทศบาลตำบลควนขนุนในวันที่ 21 เมษายน 2555

เขต เลือก ตั้งที่	จำนวน ผู้มีสิทธิ	การใช้สิทธิลงคะแนนเลือกตั้ง							
		ผู้มาใช้สิทธิ		บัตรดี		บัตรไม่ลงคะแนน		บัตรเสีย	
		จำนวน	ร้อยละ	จำนวน	ร้อยละ	จำนวน	ร้อยละ	จำนวน	ร้อยละ
1	1,009	836	82.85	798	95.45	6	0.72	32	3.83
2	763	612	80.21	587	95.92	5	0.82	20	3.27

ผลการเลือกตั้งสมาชิกสภาเทศบาลตำบลควนขนุน และได้รับการแต่งตั้ง ณ วันที่ 21 เมษายน 2555

ลำดับที่	ชื่อ - สกุล	ได้คะแนน	หมายเหตุ
1	นายโชคดี จิตต์รัตนพงศ์	890	นายกเทศมนตรีตำบลควนขนุน

เขตเลือกตั้งที่ 1

ลำดับที่	ชื่อ - สกุล	ได้คะแนน	หมายเหตุ
1	นายชาญณรงค์ พันฤทธิ์ดำ	430	สมาชิกสภาเทศบาล
2	นายสมพร พงศ์พุ่ม	411	สมาชิกสภาเทศบาล
3	นายชาญชัย ธรรมพิทักษ์	409	สมาชิกสภาเทศบาล
4	นายอภิชาติ ขุนพลช่วย	400	สมาชิกสภาเทศบาล
5	นายสุรเดช จันทร์ทอง	381	สมาชิกสภาเทศบาล
6	นายประยูร วิจิตรพันธ์	375	สมาชิกสภาเทศบาล

เขตเลือกตั้งที่ 2

ลำดับที่	ชื่อ - สกุล	ได้คะแนน	หมายเหตุ
1	นายภิเดช วงอรุณ	403	สมาชิกสภาเทศบาล
2	นายอดิสร เกษม	369	สมาชิกสภาเทศบาล
3	นายประมวล ชูดำ	336	สมาชิกสภาเทศบาล
4	นายพิรศักดิ์ ยอดตระกูล	327	สมาชิกสภาเทศบาล
5	นายไตรวิทย์ นาคะวิโรจน์	320	สมาชิกสภาเทศบาล
6	นายวุฒิวิชัย ชัยฤทธิ์	299	สมาชิกสภาเทศบาล

สรุปรายรับงบประมาณรายจ่ายทั่วไป ประจำปีงบประมาณ พ.ศ.2558

รายรับ	ประมาณการ(บาท)	รับจริง (บาท)
รายได้จัดเก็บเอง		
หมวดภาษีอากร	1,314,000	1,275,937.90
หมวดค่าธรรมเนียม ค่าปรับและใบอนุญาต	317,100	285,042.00
หมวดรายได้จากทรัพย์สิน	273,000	300,579.80
หมวดรายได้จากสาธารณูปโภคและการพาณิชย์	1,900,000	1,732,375.00
หมวดรายได้เบ็ดเตล็ด	82,000	112,800.00
หมวดรายได้จากทุน	-	-
รายได้ที่รัฐบาลเก็บแล้วจัดสรรให้องค์กรปกครองส่วนท้องถิ่น		
หมวดภาษีจัดสรร	14,318,000	15,481,882.64
รายได้ที่รัฐบาลอุดหนุนให้องค์กรปกครองส่วนท้องถิ่น		
หมวดเงินอุดหนุนทั่วไป	8,500,000	8,424,515.00
รวมรายรับ	26,704,100	27,613,132.34
เงินอุดหนุนเฉพาะกิจ	-	5,909,448.00
รวมรายรับทั้งสิ้น	26,704,100	33,522,580.34

สรุปรายจ่ายงบประมาณรายจ่ายทั่วไป ประจำปีงบประมาณ พ.ศ.2558

รายจ่าย	ประมาณการ(บาท)	จ่ายจริง (บาท)
งบกลาง	4,833,400	7,792,969.23
งบบุคลากร	11,512,270	11,364,788.00
งบดำเนินงาน	9,590,430	10,462,113.13
งบลงทุน	20,000	2,090,000.00
งบรายจ่ายอื่น	-	-
งบเงินอุดหนุน	748,000	692,000.00
รวมรายจ่ายทั้งสิ้น	26,704,100	32,401,870.36

ดังนั้น ในปีงบประมาณ พ.ศ.2558 เทศบาลตำบลควนขนุน มีรายรับสูงกว่ารายจ่าย 1,120,709.98 บาท

รายงานสถานะการคลัง งบประมาณรายจ่ายทั่วไป ประจำปีงบประมาณ พ.ศ.2558

รายการ	ปี 2556 (30 ก.ย.2556)	ปี 2557 (30 ก.ย.2557)	ปี 2558 (30 ก.ย.2558)
เงินฝากธนาคาร	19,639,079.39	14,502,049.22	14,898,901.54
เงินสะสม	6,118,445.13	6,337,045.37	7,075,313.48
เงินทุนสำรองเงินสะสม	5,601,677.99	6,119,205.95	6,399,383.44
เงินกู้ยืม	25,947,625.99	19,737,585.62	16,473,792.13

สรุปรายรับงบประมาณรายจ่ายเฉพาะการ ประจำปีงบประมาณ พ.ศ.2558

รายรับ	ประมาณการ(บาท)	รับจริง (บาท)
รายได้จากสาธารณูปโภคและการพาณิชย์		
ค่าจำหน่ายน้ำจากมาตรวัดน้ำ	1,200,000	1,281,750.00
ค่าธรรมเนียม	20,000	5,400.00
ค่าปรับ	5,000	-
ค่าดอกเบี้ย	25,000	10,497.34
ค่าจำหน่ายน้ำจากท่อธาร	20,000	12,700.00
รายได้จากทรัพย์สิน	30,000	10,000.00
รายได้เบ็ดเตล็ด	10,000	-
เงินช่วยเหลืองบเฉพาะการ	200,000	160,000.00
รวมรายรับทั้งสิ้น	1,510,000	1,480,347.34

สรุปรายจ่ายงบประมาณรายจ่ายเฉพาะการ ประจำปีงบประมาณ พ.ศ.2558

รายจ่าย	ประมาณการ(บาท)	จ่ายจริง (บาท)
งบกลาง	29,850	26,200.00
งบบุคลากร	778,390	644,531.00
งบดำเนินงาน	701,760	646,743.76
งบลงทุน	-	-
รวมรายจ่ายทั้งสิ้น	1,510,000	1,317,474.76

ดังนั้น ในปีงบประมาณ พ.ศ.2558 การประปาเทศบาลตำบลควนขนุน มีรายรับสูงกว่ารายจ่าย 162,872.58 บาท

รายงานสถานะการคลัง งบประมาณรายจ่ายเฉพาะการ ประจำปีงบประมาณ พ.ศ.2558

รายการ	ปี 2556 (30 ก.ย.2556)	ปี 2557 (30 ก.ย.2557)	ปี 2558 (30 ก.ย.2558)
เงินฝากธนาคาร	2,323,348.01	1,986,941.50	2,180,970.13
เงินสะสม	2,262,275.15	1,952,079.47	2,074,233.90
เงินทุนสำรองเงินสะสม	799,180.37	840,517.42	881,235.57
เงินกู้ยืมค้าง	-	-	-

สรุปผลการประชุมเวทีประชาคมการจัดทำ/ทบทวนแผนชุมชน ประจำปี 2559

ชุมชนหน้าตลาด

ยุทธศาสตร์ที่ 1 ด้านเศรษฐกิจ

1. โครงการควบคุมอาหารของเทศบาลตำบลควนขนุน
2. โครงการตลาดสดนำซื้อวิถีไทย
3. โครงการเพิ่มพื้นที่สีเขียวและมีประโยชน์ในการบริโภค

ยุทธศาสตร์ที่ 2 ด้านสังคมและวัฒนธรรม

1. โครงการติดตั้งอินเทอร์เน็ตไร้สาย
2. โครงการจัดตั้งศูนย์ดูแลผู้สูงอายุของชุมชนหน้าตลาด
3. โครงการนันทนาการประสานใจทุกกลุ่มวัยในชุมชน
4. โครงการติดตั้งกล้องวงจรปิด CCTV ให้เต็มพื้นที่ในชุมชน

ยุทธศาสตร์ที่ 3 ด้านสิ่งแวดล้อม

1. โครงการแก้ไขน้ำประปามีหินปูน
2. โครงการควบคุมสัตว์เลี้ยง
3. โครงการกำจัดพาหะนำโรค
4. โครงการแก้ไขปัญหาการจราจร
5. โครงการจัดทำท่อน้ำทิ้งให้พ้นใต้สะพาน
6. โครงการจัดทำถนนสายหลังร้านพี่สาวสำหรับคนเดินอย่างเดียวพร้อมจัดหาสถานที่จอดรถเพิ่มเติม
7. โครงการสร้างจิตสำนึกลดการใช้พลังงาน
8. โครงการปรับสภาพภูมิทัศน์ศาลแม่สาวงาม
9. โครงการล้างถนนพร้อมเปิดฝาคูน้ำเดือนละ 2 ครั้ง
10. โครงการ BIG CLEANING DAY

## ชุมชนบ้านหัวควน

### ยุทธศาสตร์ที่ 2 ด้านสังคมและวัฒนธรรม

1. โครงการประชาสัมพันธ์แหล่งเรียนรู้/วัฒนธรรม/สถานที่สำคัญต่างๆภายในเทศบาล
2. โครงการติดตั้งกล้องวงจรปิดชุมชนบ้านหัวควน
3. โครงการจัดงานวันเด็กแห่งชาติ

### ยุทธศาสตร์ที่ 3 ด้านสิ่งแวดล้อม

1. โครงการจัดทำป้ายทางเข้าเขตเทศบาลให้สวยงาม
2. โครงการสร้างคุระบายน้ำสามแยกซากุญ ถนนวัดโน (ข้างโรงเรียน)  
ตลอดไปจนถึงบ้านคุณเสงี่ยม ขุนจิต
3. โครงการติดตั้งราวสะพานกันตกลำเหมืองเขตเทศบาล
4. โครงการสร้างคูน้ำตั้งแต่หน้าบ้านนายธนสรณ์ วงษ์สวัสดิ์
5. โครงการทำถนนสายโรงน้ำ
6. โครงการสร้าง/จัดหาที่พักผ่อนสำหรับคนชรา
7. สร้างท่อระบายน้ำด้านทิศตะวันตก (หน้า ธกส.)
8. ป้ายประชาสัมพันธ์บอกทางสถานที่สำคัญในเขตเทศบาลตำบลควนขนุน
9. สร้างศาลาที่พักผู้โดยสารหน้าโรงพยาบาลควนขนุน
10. สร้างป้ายประชาสัมพันธ์สถานที่ไอทีอป

### กิจกรรมที่สามารถดำเนินการโดยไม่ต้องนำเข้าแผนพัฒนา 3 ปี

1. สร้างป้ายลดความเร็ว (กองช่างรับไปประสานกับกรมทางหลวงเพื่อดำเนินการต่อไป)
2. ขอให้ปลูกต้นขนุน จำนวน 3 ต้น หน้าโรงเรียนบ้านควนขนุน
3. เสียงตามสายในชุมชนดังไม่ชัดเจน (บ้านป่าเสงี่ยม , บ้านป่าดุก , บ้านพีสาว (กองช่าง  
อาสารับไปสำรวจและดำเนินการให้เรียบร้อยต่อไป)

## ชุมชนหลังวัดสุวรรณวิชัย

### ยุทธศาสตร์ที่ 1 ด้านเศรษฐกิจ

1. โครงการปลูกผักปลอดสารพิษ
2. โครงการสนับสนุนแหล่งเงินทุน
3. โครงการจัดตั้งกลุ่มอาชีพในชุมชน

### ยุทธศาสตร์ที่ 2 ด้านสังคมและวัฒนธรรม

1. โครงการป้องกันปัญหาเสพติดในชุมชน
2. โครงการสร้างศูนย์อินเทอร์เน็ต
3. โครงการจัดกิจกรรมนันทนาการ

### ยุทธศาสตร์ที่ 3 ด้านสิ่งแวดล้อม

1. โครงการขุดลอกคลองทำนวะ
2. โครงการสร้างคูระบายน้ำที่ได้มาตรฐาน
3. โครงการขยายสะพานข้ามคลองท่าโค
4. โครงการสร้างบ่อบำบัดน้ำเสีย

กิจกรรมที่สามารถดำเนินการโดยไม่ต้องนำเข้าแผนพัฒนา 3 ปี

1. การสร้างจิตสำนึกให้ประชาชนไม่ทิ้งขยะหรือสิ่งอื่นใดลงในแม่น้ำลำคลอง
2. การกำจัดน้ำเสียจากวัด โดยขอให้เชิญประชุมปรึกษาหารือกันหลายๆฝ่ายในพื้นที่เพื่อช่วยกันแก้ปัญหาต่อไป

### ชุมชนหลังที่ว่าการอำเภอ

#### ยุทธศาสตร์ที่ 2 ด้านสังคมและวัฒนธรรม

1. โครงการคืนความสุขในเดือนเมษายน กิจกรรมดนตรีและกีฬา
2. โครงการชุมชนรักษาศีล 5
3. โครงการติดตั้งกล้องกล้องวงจรปิดในชุมชน
4. โครงการส่งเสริมศูนย์ฝึกดนตรีเยาวชน

#### ยุทธศาสตร์ที่ 3 ด้านสิ่งแวดล้อม

1. โครงการวางท่อระบายน้ำซอยชมพู่ง (เปลี่ยนจากท่อเล็กเป็นท่อใหญ่)
2. โครงการปรับปรุงภูมิทัศน์ด้านบ่อไตร่และป้ายชื่อ
3. โครงการหน้าบ้านสวยงามอยู่อย่างอาศัย
4. โครงการสร้างคูระบายน้ำซอย 1-2
5. โครงการติดตั้งถังดับเพลิงในชุมชน
6. โครงการสร้างคูระบายน้ำและถนนคอนกรีตเสริมเหล็กซอยชมพู่ง